

2024년도
안전경영책임보고서

한국콘텐츠진흥원

2024년도 안전경영책임보고서

2025. 1.

한국콘텐츠진흥원

2024년도 안전경영책임보고서에 대한 기관장 확인서

기획재정부 장관 귀하

2025년 1월 21일

이 확인서는 『공공기관의 안전관리에 관한 지침』에 따른 안전경영책임 보고서에 있어서 **[한국콘텐츠진흥원]**의 안전경영책임보고서에 기재된 모든 실적 및 그 근거자료가 사실과 다름없이 정확하게 작성되었다는 것을 확인하기 위해 제공되는 것입니다.

[한국콘텐츠진흥원]의 기관장 본인은 제출하는 모든 실적 및 그 근거자료에 대해 아래 사항을 확인합니다.

1. **[한국콘텐츠진흥원]** 안전경영책임보고서에 기재된 모든 실적 및 그 근거자료는 『공공기관의 안전관리에 관한 지침』과 『2024년도 안전경영책임 보고서 작성 가이드』에 따라 작성되었습니다.
2. 안전경영책임보고서의 정확한 실적 산출을 위해 철저한 내부점검 과정을 거쳤음을 확인합니다.
3. 안전경영책임보고서가 거짓으로 작성·제출·공시된 경우에는 『공공기관의 운영에 관한 법률』 제12조(통합공시) 및 제48조(경영실적 평가)와 『공공기관의 안전관리에 관한 지침』 제27조(공공기관의 의무)에 의한 조치에 따릅니다.

기 관 장 (원장직무대행) 유 현 석



목 차

I. '24년도 안전경영 추진방향	01
1. 대내·외 안전경영여건 및 정부 정책	02
2. SWOT 분석 및 전략과제 도출	03
3. 전략 추진체계	04
II. '24년도 안전경영 기본현황	05
1. 산업재해 및 안전사고 등 감축 목표·실적	06
2. 안전 관리 대상 사업·시설	07
3. 안전 예산 현황	08
4. 안전 전담 조직 및 역할	11
5. 안전 인력 현황	13
6. 위험성평가 추진 현황	15
7. 안전보건경영시스템 운영 현황	16
III. '24년도 안전경영 실적 및 평가	17
1. 안전경영방침	18
2. 추진실적 요약	19
3. 안전활동 추진실적	21
4. 임원 등의 안전활동 성과측정	31
5. 안전경영책임계획 점검결과 및 조치계획	33
6. 외부평가기관의 최근 안전평가 결과	34
7. 대국민 안전문화 확산 노력과 성과	37
8. 소규모 수급업체 안전관리 지원 우수사례	38
9. 그 밖에 안전관리에 관한 실적	41
IV. '25년도 안전경영책임계획 주요 내용	42

I. '24년도 안전경영 추진방향

직 위	성 명	연락처
글로벌혁신부문장	김 락 균	061-900-6590
경영전략본부장	구 경 본	061-900-6110
안전경영팀장	최 호 준	061-900-6280

1. 대내·외 안전경영여건 및 정부 정책

가. (안전경영여건)

☐ 대내

- 안전보건경영시스템 고도화로 지속가능한 안전보건경영 실현
- 선제적 재해예방 체계로 안전한 근로환경 조성
- 콘텐츠산업 안전문화 확산을 위한 책임·역할 수행

☐ 대외

- 산업재해 예방 강화 및 기관 자율의 안전관리체계 구축 및 고도화
- 선진화된 안전관리체계 구축하여 국민의 일상이 안전한 환경 조성

나. (정부정책)

- ☐ (중대재해 감축 로드맵) 중대재해 감축 목표 수립 및 추진과제 마련
- ☐ (산재예방 지원 확대 및 대·중소 상생체계 확산) 맞춤형 산재예방 및 건설업 안전관리 지원, 고위험 공정 등 소규모 사업장 지원사업 개편
- ☐ (산재예방 인프라 혁신) 스마트 안전장치·설비 개발·발굴 및 소규모 사업장 보급·확산 지원
- ☐ (건강보호체계 구축) 직업건강 인프라 확충, 직업성 질병 모니터링 체계 확대
- ☐ (산업안전보건 관계법령 정비) 법령 개정 등을 통해 현장의 불확실성을 해소하고, 지침·매뉴얼을 통해 경영자의 안전 및 보건확보 의무 명확화

다. (종합)

- ☐ 사회적 요구에 따른 자율안전보건체계 구축 및 실행 강화
- ☐ 안전하고 쾌적한 작업환경 조성 및 사업장(행사장) 안전관리 강화
- ☐ 콘텐츠산업계 안전문화조성 및 건강증진 문화 전파

2. SWOT 분석 및 전략과제 도출

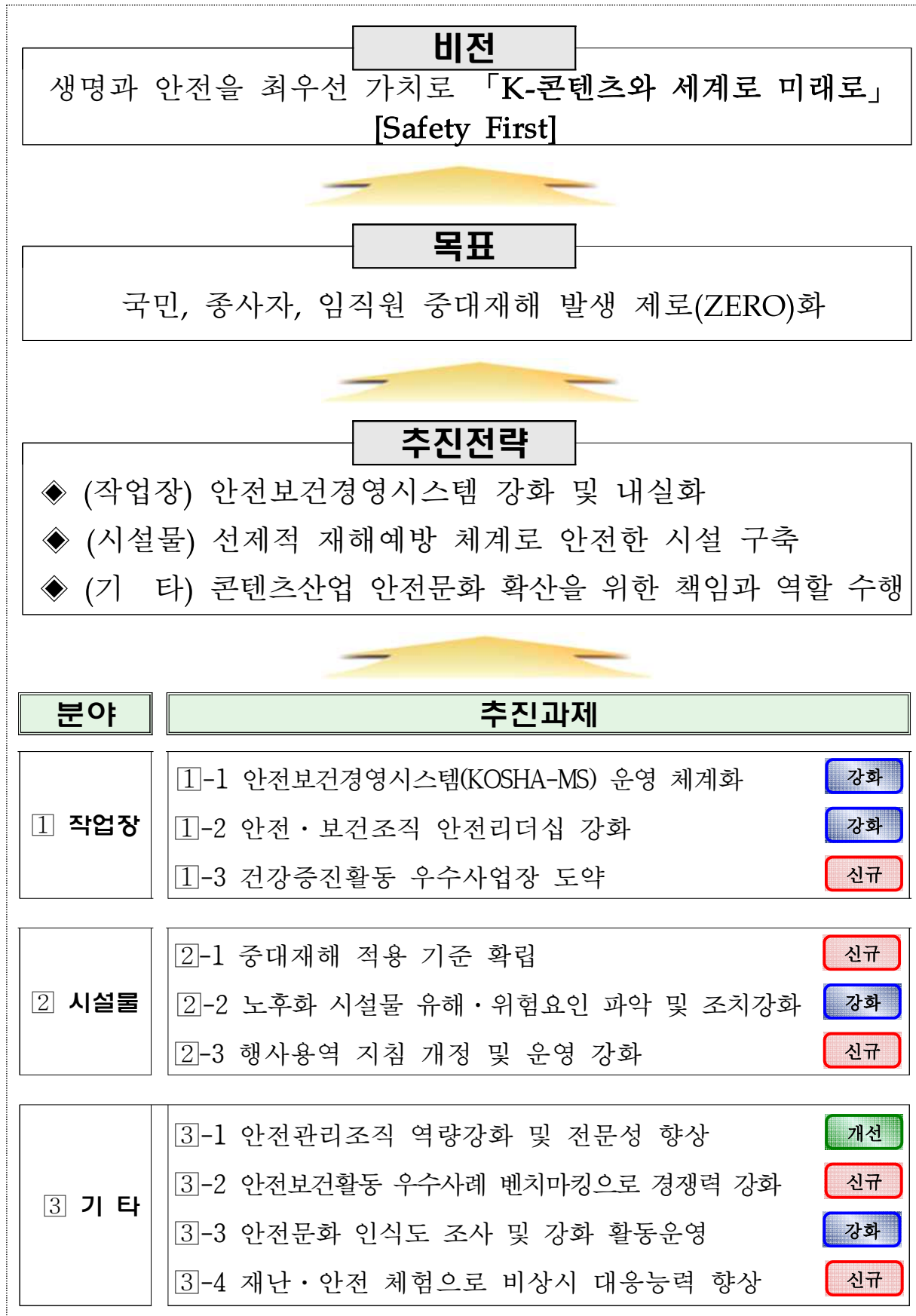
강 점 (Strength)	약 점 (Weakness)
<ul style="list-style-type: none"> ○ 기관장 안전보건 최우선가치 표명 ○ 행사 안전체계구축 및 안전보건 수준 향상 ○ 건강증진 운영체계 지속 운영 	<ul style="list-style-type: none"> ○ 안전보건경영시스템(KOSHA-MS) 운영 일부 미적용 ○ 사업장 노후화 시설물에 대한 개선 필요성 증대 ○ 안전활동 강화 인식 제고 필요

기 회 (Opportunity)	위 험 (Threat)
<ul style="list-style-type: none"> ○ 범국민 안전문화캠페인 및 체험관 확대 설립 ○ 안전보건경영시스템(KOSHA-MS) 체계 도입 ○ 안전보건 수준 향상을 위한 다양한 인증제도 운영 	<ul style="list-style-type: none"> ○ 중대재해처벌법 안전의무 기준 불명확에 따른 혼선 ○ 국가 재난·안전사고 지속적 발생(지진, 화재 등) ○ 다중이용시설행사장 포함 중대재해 발생 위험 증가



전략방향		전략과제
단 기	안전보건 경영체계 (SO)	<ul style="list-style-type: none"> ○ 안전·보건조직 안전리더십 강화 ○ 건강증진활동 우수사업장 도약
	안전보건 문화확산 (ST)	<ul style="list-style-type: none"> ○ 행사용역 지침 개정 및 운영 강화 ○ 재난·안전 체험으로 비상시 대응 능력 향상
중장기	안전보건 수준제고 (WO)	<ul style="list-style-type: none"> ○ 안전보건경영시스템(KOHSO-MS) 운영 체계화 ○ 안전보건활동 우수사례 벤치마킹으로 경쟁력 강화
	안전문화 산업확산 (WT)	<ul style="list-style-type: none"> ○ 중대재해 적용 기준 확립 ○ 안전보건조직 역량강화 및 전문성 향상 ○ 노후화 시설물 유해·위험요인 파악 및 조치강화

3. 전략 추진체계



Ⅱ. '24년도 안전경영 기본현황

직 위	성 명	연락처
글로벌혁신부문장	김 락 균	061-900-6590
경영전략본부장	구 경 본	061-900-6110
안전경영팀장	최 호 준	061-900-6280

1. 산업재해 및 안전사고 등 감축 목표·실적

□ 감축 목표 및 실적

(단위 : 명)

구분	2020		2021		2022		2023		2024		2025
	목표	실적	목표	실적	목표	실적	목표	실적	목표	실적	목표
산업재해 사고 사망자수	0	0	0	0	0	0	0	0	0	0	0
안전사고 사망자수	0	0	0	0	0	0	0	0	0	0	0

○ 산업재해(사망자, 재해자) 발생 ZERO화

- 생명과 안전을 최우선가치로 경영방식, 작업현장, 발주/수급업체 안전의식 등 종합 대책을 수립, 산업재해발생 ZERO화 목표달성

□ 산업재해 및 안전사고 현황

(단위 : 명)

구분		2020	2021	2022	2023	2024
산업재해 사고 사망자수	소계	0	0	0	0	0
	직영	0	0	0	0	0
	도급	0	0	0	0	0
	건설발주	0	0	0	0	0
안전사고 사망자수		0	0	0	0	0

2. 안전 관리 대상 사업 · 시설

□ 작업장 : 총 5개소('24년 말 기준)

기관명	안전관리 대상 사업장	비고
한국콘텐츠진흥원	한국콘텐츠진흥원 본원	본원(나주 빛가람동)
	한국콘텐츠진흥원 서울사무소	분원(서울 역삼동)
	DMS 방송제작센터	분원(서울 상암동)
	스튜디오큐브	분원(대전 도룡동)
	콘텐츠문화광장	분원(서울 청량리동)

□ 시설물 : 총 1개소('24년 말 기준)

- 시트법상 시설물 : 1개 (제2종 1개, 대전 스튜디오큐브)
- 재난관리법상 국가기반시설 등 : 0개 (해당없음)
- 기타 타 법령에 따른 관리시설물 : 0개 (해당없음)

3. 안전 예산 현황

가. 안전 예산 집행 현황

(단위 : 백만 원)

구분	2023		2024	
	예산	결산	예산	집행
계	9,640.7	8,794.9	9,964.2	9,483.3
① 위험설비 정비 및 개·보수	1,846.5	1,747.7	2,511.0	2,412.6
① 시설물의 안전 확보를 위한 각종 대책사업비	166.7	164.1	65.2	65.1
② 노후 설비 및 장비의 교체·보강, 작업장 환경개선비	253.7	242.8	1,213.1	1,206.0
③ 청관사 등 업무시설 유지관리비(시설관리용역 등 외주비 포함)	1,426.1	1,340.8	1,232.7	1,141.5
② 안전사업비 및 안전관리비	509.4	437.9	196.7	183.3
① 안전사업비	22.3	12.5	12.6	12.6
② 안전관리비	4.0	4.0	2.0	2.0
③ 안전진단점검, 안전검사, 각종 측정 등에 소요되는 비용	483.1	421.4	182.1	168.7
③ 안전경영 및 안전시스템 등 지원예산	19.0	13.4	14.8	14.0
① 안전관련 정보시스템 구축·운영 및 유지보수 비용	11.5	7.6	7.0	6.2
② 안전경영시스템 인증·운영 및 관련 평가 비용	5.0	3.3	5.0	5.0
③ 안전관리 운영체계 관련 문서 등 개발 비용	2.5	2.5	2.8	2.8
④ 안전 관련 물품 및 장비 구입비 등	240.4	204.6	193.3	184.3
① 안전 관련 물품 및 보호구 등	194.4	172.4	185.8	176.8
② 안전 관련 장비 등	46.0	32.2	7.5	7.5
⑤ 안전 관련 교육·훈련·홍보	42.5	36.9	36.3	32.9
① 안전교육 및 훈련비	26.9	22.5	18.6	17.4
② 안전 관련 행사추진 비용 등 홍보성 비용	15.6	14.4	17.7	15.5
⑥ 안전 R&D	0.0	0.0	0.0	0.0
① 안전 관련 신기술·신제품 개발	-	-	-	-
② 안전 관련 연구개발(R&D)	-	-	-	-
⑦ 재해·재난 예방을 위한 SOC 구축 및 관리	0.0	0.0	0.0	0.0
① 관리대상 시설물의 안전성 강화 사업	-	-	-	-
② 자연재난 및 사회재난 대응을 위한 각종 예방·장비 사업관리	-	-	-	-
⑧ 안전 전담인력 인건비	4,288.2	4,179.9	4,390.9	4,132.0
① 본사 및 사업소 등 안전업무 전담부서 인력의 인건비	2,888.6	2,790.5	2,920.5	2,746.6
② 기타 안전업무만을 전담으로 수행하는 인력의 인건비	1,399.6	1,389.4	1,470.4	1,385.4
⑨ 기타	2,694.7	2,174.6	2,621.2	2,524.2
① 안전 관련 각종 위원회, 회의 등 운영	117.0	91.1	68.2	65.1
② 화재보험, 안전 관련 회비 등 기타 경비	2,577.7	2,083.5	2,553.0	2,459.1

나. 안전 예산 세부 집행내역

- ① 위험시설 정비 및 개·보수 (2,412.6백만 원)
 - 건물 및 안전 관련 시설 보수 공사 비용
 - 건물 균열 보수, 승강기·회전문·조경·방역·저수조 청소 등 유지 등
- ② 안전사업비 및 안전관리비 등 (183.3백만 원)
 - 안전관리개선 내부제안제도 및 아차사고 포상비
 - 전기설비 법정검사 등 건물 관련 점검 검사비 등
- ③ 안전경영 및 안전시스템 등 지원예산 : (14백만 원)
 - 안전보건경영시스템(KOSHA-MS) 사후심사비 등
 - 건물 안전 유지보수용 시설 소모자재 구입 조치(보호 장비 포함) 등
- ④ 안전 관련 물품 및 장비 구입비 등 (184.3백만 원)
 - 건물 안전 유지보수용 시설 소모자재 구입 조치
 - 시설, 미화, 보안 관리용 공구류 구입 등
- ⑤ 안전 관련 교육·훈련·홍보 등 (32.9백만 원)
 - 근로자 대상 시설안전 교육/훈련 수시 교육 환경조성
 - 소방훈련, 승강기 대피훈련 등 필요자재 구입 등
- ⑥ 안전 R&D : 해당없음
- ⑦ 재해·재난 예방을 위한 SOC 구축 및 관리 : 해당없음
- ⑧ 안전 전담인력 인건비 (4,132백만 원)
 - 안전관리자, 보건관리자, 건물담당자, 시설, 보안, 공무원 인건비
 - ※ 우리 원 미화인력 제외(기재부 작성가이드 청소 인력 제외 명시)
- ⑨ 기타 (2,524.2백만 원)
 - 근로자협의체, 협력업체 협의체 운영관련 회의비
 - 사업장 화재 종합보험 및 승강기 사고배상책임 보험 갱신 등

다. 안전 예산 증감사유

□ 주요 증감 사유

- [① 위험설비 정비 및 개·보수]
 - 노후 설비 및 장비의 교체·보강 관련 예산 증액
 - 청·관사 등 업무시설 유지관리비 안전관리 체계 안정화에 따른 예산 감액
- [② 안전사업비 및 안전관리비]
 - 안전진단·점검, 안전검사, 각종 측정 등에 소요되는 비용 예산 감액
 - 기계설비법, 시설물 안전관리에 관한 특별법, 중대재해처벌법 등에 따른 사업장(건물별) 안전진단·점검 법정검사 대상 제외(주기)

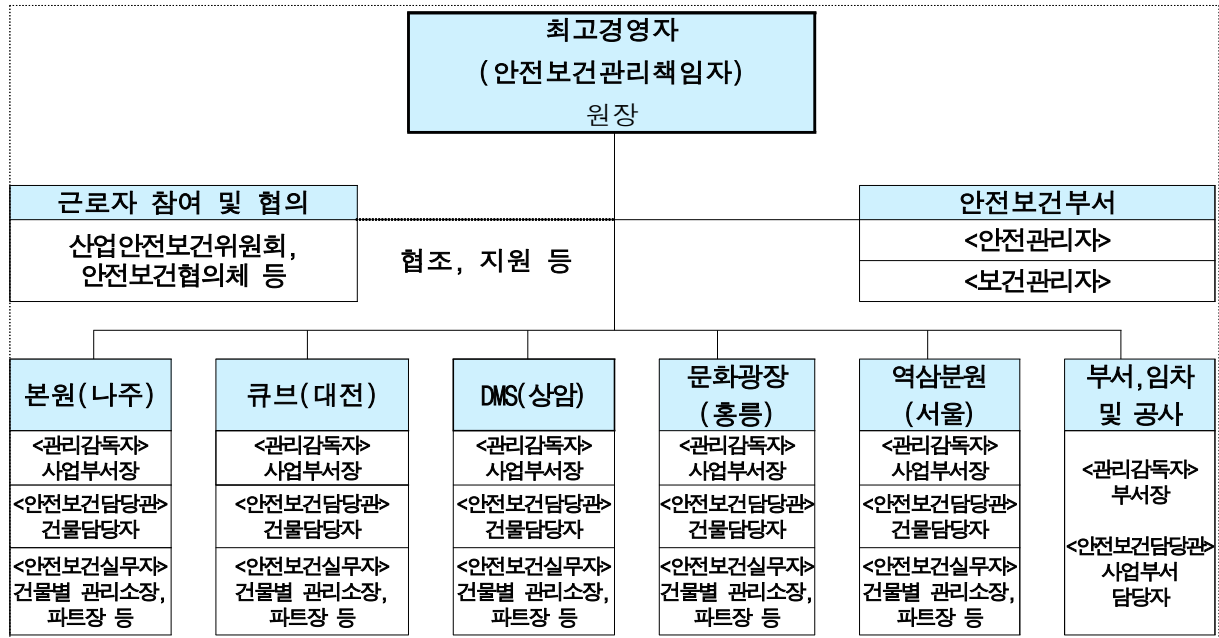
라. '24년도 안전 투자 중점 사업(내역)

□ 위험(노후)설비 및 장비의 교체·보강, 작업장 환경 개선비

- 전층 LED전등 교체 등 작업환경 개선
- UPS축전지 교체를 통해 전력차단에 따른 시스템 마비 선제대응
- 차량용 승강기 노후화 및 법정 중량 요구에 따른 교체공사
- CCTV 노후화 설비 교체 및 신규 CCTV설비 임차 도입
- A,D동 스튜디오, 중앙복도 옥상 방수보수 공사
- 스튜디오 3개동 크로마키 및 그라스울 유지관리
- 지하1층 중앙감시실, 휴게실 공기순환장치 설치
- 스튜디오 5개동 공기조화기 필터 교체
- 스튜디오 입간판 및 1,2초소 주차안내 입간판 교체
- 중앙복도, 스튜디오 2개동(A~B) 복도 및 대기실 벽체 도색 등

4. 안전 전담 조직 및 역할

□ 안전 관련 조직도 및 책임자



□ 안전 전담 조직 업무분장

구분	내용
안전보건관리 책임자	- 산업재해 예방계획의 수립에 관한 사항 - 안전관리규정의 작성 및 변경에 관한 사항 - 안전보건교육에 관한 사항 - 작업환경측정 등 작업환경의 점검 및 개선에 관한 사항 - 근로자의 건강진단 등 건강관리에 관한 사항 - 산업재해의 원인 조사 및 재발 방지대책 수립에 관한 사항 - 산업재해에 관한 통계의 기록 및 유지에 관한 사항 - 안전장치 및 보호구 구입 시의 적격품 여부 확인에 관한 사항
안전관리자	- 안전관리규정 및 취업규칙에서 정한 업무 - 위험성평가에 관한 보좌 및 지도·조언 - 안전교육계획의 수립 및 안전교육 실시에 관한 보좌 및 지도·조언 - 사업장 순회점검, 지도 및 조치 건의 - 중대(산업)재해 발생의 원인 조사·분석 및 재발 방지를 위한 기술적 보좌 및 지도·조언 - 중대(산업)재해 관련 통계의 유지·관리·분석을 위한 보좌 및 지도·조언 - 법 또는 법에 따른 명령으로 정한 안전에 관한 사항의 이행에 관한 보좌 및 지도·조언 - 업무 수행 내용의 기록·유지 등

<p>보건관리자</p>	<ul style="list-style-type: none"> - 안전관리규정 및 취업규칙에서 정한 업무 - 위험성평가에 관한 보좌 및 지도·조언 - 물질안전보건자료의 게시 또는 비치에 관한 보좌 및 지도·조언 - 보건교육계획의 수립 및 보건교육 실시에 관한 보좌 및 지도·조언 - 작업장 내에서 사용되는 전체 환기장치 및 국소 배기장치 등에 관한 설비의 점검과 작업방법의 공학적 개선에 관한 보좌 및 지도·조언 - 사업장 순회점검, 지도 및 조치 건의 - 중대(산업)재해 발생의 원인 조사·분석 및 재발 방지를 위한 기술적 보좌 및 지도·조언 - 중대(산업)재해 관한 통계의 유지·관리·분석을 위한 보좌 및 지도·조언 - 보건에 관한 사항의 이행에 관한 보좌 및 지도·조언 - 업무 수행 내용의 기록·유지 등
<p>안전보건담당관 (건물담당자)</p>	<ul style="list-style-type: none"> - 안전경영책임계획에 관한 사항 - 위험성평가에 관한 사항 - 안전교육계획의 수립 및 안전교육 실시에 관한 사항 - 사업장 순회점검, 지도 및 조치에 관한 사항 - 산업재해 발생의 원인 조사·분석 및 재발 방지에 관한 사항 - 산업재해에 관한 통계의 유지·관리·분석에 관한 사항 - 법 또는 법에 따른 명령으로 정한 안전에 관한 사항 - 업무 수행 내용의 기록·유지 등
<p>관리감독자</p>	<ul style="list-style-type: none"> - 관리감독자가 지휘·감독하는 작업과 관련된 기계·기구 또는 설비의 안전·보건 점검 및 이상 유무의 확인 - 관리감독자에게 소속된 근로자의 작업복·보호구 및 방호장치의 점검과 그 착용·사용에 관한 교육·지도 - 해당 작업에서 발생한 산업재해에 관한 보고 및 이에 대한 응급조치 - 해당 작업의 작업장 정리·정돈 및 통로확보에 대한 확인·감독 - 진흥원의 안전관리자, 보건관리자, 안전담당자의 지도·조언에 대한 협조 - 위험성평가에 관한 유해·위험요인의 파악에 대한 참여, 개선조치의 시행에 대한 참여 업무 등
<p>안전보건실무자</p>	<ul style="list-style-type: none"> - 사업장의 건물, 소방, 전기, 기계 등 분야별 안전관리 업무를 수행하기 위하여 안전담당관을 두며, 각 사업장의 파트장, 책임, 사원이 그 직을 수행

5. 안전 인력 현황

□ 기관 인원 및 안전 인력 현황

(단위 : 명)

2023				2024			
기관 총 인원		안전 인력		기관 총 인원		안전 인력	
정원	현원	정원	현원	정원	현원	정원	현원
514	512	92	91	524	512	88	85

○ (안전인력 증감 사유)

- 안전보건경영시스템 체계화 및 비상주시스템 운용 도입으로 인한 인력 감축

□ 안전 인력 현황

(단위 : 명)

구분		2023		2024	
		정원	현원	정원	현원
계		92	91	88	85
안전 인력	안전업무 전담부서 인력	56	55	53	51
	기타 안전업무 전담 인력	36	36	35	34

○ (안전업무 전담부서 인력)

- 중대재해처벌법 관련 법적사항 이행
- 산업안전보건법 관련 법적사항 이행
- 안전경영책임계획 수립 등 안전보건 관련 계획 수립 및 과제관리
- 안전관리 업무 및 안전사고 상황관리 총괄
- 산업안전보건위원회, 안전경영협의체, 근로자협의체 운영
- 위험성평가 및 작업장·시설물 등 안전관리 업무 총괄
- 계절별 안전점검, 위험시설 개보수 조치, 법정검사 시행 등

○ (기타 안전업무 전담 인력)

- 건물 보안 및 경비 등 출입통제 운영 및 관리
- 대내·외 고객 안내 서비스 지원

□ 안전 인력 전문성

(단위 : 명)

구분	계	안전 전문가				일반
		안전관련 자격증 소지자	안전관련 전공자	안전관련 경력자	기타 전문가	
2023	91	23	3	51	11	3
2024	85	24	2	44	12	3
증감	△6	1	△1	△7	1	-

- 안전관련자격증 소지자(24명): 국가기술자격법에 따른 안전관리자격 소지
 - 산업안전기사, 건설안전기사, 산업위생관리기사, 인간공학기사
- 안전관련 전공자(2명): 안전·보건 관련학과 졸업자 * 최종학력 기준
 - (석사학위) 보건학(1명)
 - (학사학위) 안전공학(1명)
- 안전관련 경력자(44명): 안전 관련 부서에서 3년 이상 재직중인 직원
- 기타 전문가(12명): 안전 관련 있는 전공 소지자

□ 안전 인력 충원실적

- (신규채용)
 - 해당없음
- (전보충원 또는 자체조정)
 - 해당없음
- (안전 전문가)
 - 해당없음

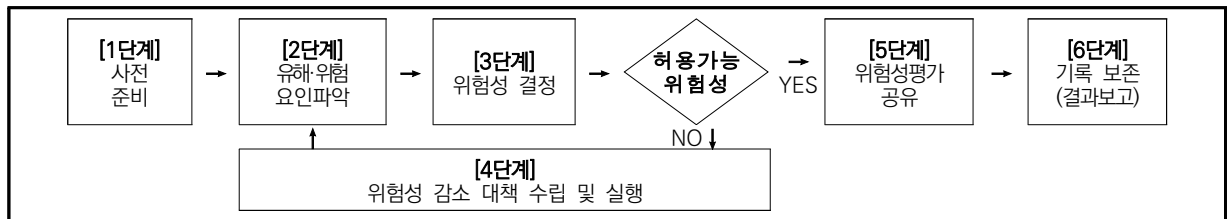
6. 위험성평가 추진 현황

□ 위험성평가 우수사업장 인정 현황: 해당없음

□ 위험성평가 추진 활동

○ 추진개요

- 추진대상: 소유(5개소) 및 임차 건물 (7개소)
- 평가절차



○ 주요결과

- 소유건물: 5개소 추진완료(위험성: 강도×빈도)

구 분	공정수	유해·위험요인	감소대책			완료일 (최대기한)
			총건수	완료	미완료	
본원	7	33	5	5	-	2024. 7. 31.
공정상생센터	8	56	8	3	5	2025. 상반기(예정)
DMS제작센터	7	35	7	7	-	2024. 7. 09.
콘텐츠문화광장	8	23	8	8	-	2024. 7. 30.
스튜디오큐브	8	36	3	2	-	2024. 11. 30.
합계	38	183	31	25	5	-

- 임차건물: 7개소 추진 완료(위험성: 높음, 보통, 낮음)


구 분	공정수	감소대책(보통 이상)			완료일 (최대기한)
		총건수	완료	미완료	
CKL기업지원센터	8	8	8	-	2024.08.26.
KOCCA뮤직스튜디오	16	16	16	-	2024.10.15.
게임인재원	7	7	7	-	2024.05.03.
글로벌게임허브센터	8	9	9	-	2024.05.02.
뉴콘텐츠기업지원센터	10	6	6	-	2024.09.12.
문화체육기술진흥센터	6	3	3	-	2024.08.23.
콘텐츠인재캠퍼스	9	3	3	-	2024.05.21.
합계	64	64	64	0	-

7. 안전보건경영시스템 운영 현황

□ 안전보건경영시스템 인증 현황

구분	사업장명	소재지	인증연도	인증서	인증기관
본원	한국콘텐츠진흥원	본원 (나주 빛가람동)	2022	KOSHA-MS	안전보건공단

□ 안전보건경영시스템 추진 활동

항목	추진 내용		
조직의 상황분석	- 내·외부 주요 현안 및 이해관계자 요구 사항 검토(2024.11.7.)		
리더십과 근로자의 참여	<ul style="list-style-type: none"> - 안전경영협약체 실시 (2024.3.13. / 2024.11.5.) - 산업안전보건위원회 및 근로자 협의체 (1회/분기) - 아차사고 발굴: 15건 개선 완료 (옥외소화전 앞 소방차 주차라인 표시 외) - 안전관리개선 내부제안제도 운영: 우수 제안 7건 (행사역 진행 시 안전관리 체계 강화 외) 		
계획 수립	<ul style="list-style-type: none"> - 위험성 평가 정기 1회/년 실시 - 안전보건 관련 법령 준수 평가 확대(3종 → 11종) 적용 실시 (상반기: 2024.7.4. / 하반기: 2024.12.13.) - 산업재해 건수 0건 및 전략 과제 이행율 100% 달성 - 추진전략: 안전보건경영체계 구축 및 운영 고도화 등 		
지원	<ul style="list-style-type: none"> - 안전보건관리책임자, 안전관리자, 보건관리자, 관리감독자 교육 - 정기안전보건교육 (사무직 6시간/반기, 시설 공무원 12시간/반기) - 임직원 재난안전 체험 실시 		
실행	<ul style="list-style-type: none"> - 임원 안전보건관리 현장 점검, 안전 점검의 날 자체 점검 등 안전 보건 활동 - 고위험 작업 안전작업 허가 및 위험성평가 이행 점검 - 비상 시 대비 대응 모의 훈련 실시 (정전 시 대응, 밀폐공간, 소방훈련 및 응급처치) 		
성과 평가	- 성과 측정 및 준수 평가 반기별 1회 실시		
	일시	세부 내용	관련 사진
	(상반기) 2024.3.13. 15:00~16:00	<ul style="list-style-type: none"> - 안전보건관리체계 컨설팅 실무 - 안전보건경영시스템 운영 체계 - 사고 사례 	

Ⅲ. '24년도 안전경영 실적 및 평가

직 위	성 명	연락처
글로벌혁신부문장	김 락 균	061-900-6590
경영전략본부장	구 경 본	061-900-6110
안전경영팀장	최 호 준	061-900-6280

1. 안전경영방침

한국콘텐츠진흥원 안전보건경영방침

한국콘텐츠진흥원은 콘텐츠산업을 진흥하는 공공기관으로서
고객과 근로자의 생명과 안전을 최우선 가치로 하고
책임과 역할을 다하기 위해 다음 사항을 다짐한다.

1. 우리는 안전과 생명을 최우선으로 하고, 안전중심 경영원칙을 확립한다.
2. 우리는 안전보건 법규를 준수하며 그에 따른 책임과 의무를 이행한다.
3. 우리는 최적의 안전보건경영시스템을 구축하고 관리수준 향상을 도모한다.
4. 우리는 유해·위험요인을 파악하여 위험성을 개선하고 감소대책을 시행한다.
5. 우리는 쾌적한 근로 환경을 조성하여 근로자의 건강을 유지 및 증진한다.
6. 우리는 안전보건 요구사항을 충분히 검토하고 대책을 강구한다.
7. 우리는 적절한 교육과 훈련으로 구성원의 안전보건 전문역량을 강화한다.
8. 우리는 비상사태 예방을 철저히 하여 발생을 통제하고 효과적으로 대응한다.
9. 우리는 도급사업 안전보건 관리체계를 구축하여 재해예방에 노력한다.
10. 우리는 콘텐츠 산업의 안전문화 확산 및 인식제고를 위해 최선을 다한다.

2023년 1월 2일

원장

조현래

지부장

김정석

2. 추진실적 요약

가. 주요 추진실적

□ '23년도 주요 추진실적

No	핵심 실행과제	달성노력 및 주요실적	성과
1	안전보건경영시스템(KOSHA-MS) 고도화	· 안전보건경영 외부심사 안전보건공단 “적합” 판정 획득 (자체심사+외부심사)	· 안전보건경영 사후심사 인증
2	안전보건경영시스템(KOSHA-MS) 가이드 제작	· 안전보건경영시스템(KOSHA-MS) 가이드제작 및 배포, 교육 실시	· 작업자 활용 및 실무가이드 제작
3	안전경영협의체 개선 운영 및 활성화	· 안전경영협의체 분기별 총 4회 개최 완료	· 협의체 소통 및 개선 100% 이행
4	중대재해예방 안전컨설팅 지원 및 역량강화	· 총 10회 컨설팅 진행 완료, 참여기관 컨설팅 결과 활용하여 중처법 대응	· 사업장 협력업체 컨설팅 지원 10회(총 5개 업체)
5	시설물 모니터링, 진단, 점검 및 조치 역량 강화	· 총 10명 안전보건 전문화 교육 수료 및 자격 획득	· 안전보건 전문화 자격 취득 10명(이수완료)
6	위험상황신고시스템 운영 체계 강화	· 총 61명 신고접수, 아차사고 포상 20건 완료,	· 위험상황신고 접수 100% 개선조치 완료
7	행사용역 안전관리 강화	· 총 10개 행사 안전점검 실시, 18개 주요 안전관리 미흡 사항 개선 및 조치	· 우리 원 행사용역 지원 10건
8	노·사가 함께하는 안전보건문화 캠페인 운영	· 노사 공동 안전문화 캠페인 최초 실시(총 4회 완료)	· 노사 공동 안전문화캠페인 4건
9	고객응대근로자 보호 관리 프로그램 운영	· 고객응대 근로자 보호관리 프로그램 현행화 및 교육, 건강보호프로그램 연계 추진	· 고객응대 근로자 매뉴얼 현행화 및 교육
10	근골격계질환 및 VDT증후군 예방 강화	· 근골격계질환, VDT 증후군 예방 프로그램 운영, 설문조사 개선 활동 실시	· 참여자 만족도 30% 이상

□ '24년도 주요 추진실적

No	핵심 실행과제	달성노력 및 주요실적	성과
1	안전보건경영시스템 (KOSHA-MS) 운영 체계화	· 안전보건경영시스템(KOSHA-MS) '3년 연속' 재인증 · 안전보건경영시스템 운영 체계화 교육 '최초' 실시	· 우리 원 '8년 연속' 중대재해 Zero
2	안전·보건조직 안전리더십 강화	· 안전보건관리책임자 및 관리감독자의 충실한 안전 업무수행 점검을 위한 평가기준 수립·이행	· 안전보건조직 평가 체계 '최초' 구축·시행
3	건강증진활동 우수사업장 도약	· 건강증진활동 우수사업장 선정 기준 총 7개 항목 중 4개 분야 '우수' 등급 달성	· 근로자 건강증진활동 우수사업장 '최초' 선정
4	중대재해 적용 기준 확립	· 중대재해 발생 대응 매뉴얼 일원화 배포 · 실전 중심의 비상 상황 발생 대비·대응 훈련실시	· 우리 원 중대재해(산업·시민) 대응 체계 구축
5	노후화 시설물 유해·위험요인 파악 및 조치강화	· 우리 원 노후화 시설물 유해·위험요인 발굴·개선 · 우수사례 설명회 개최로 효과성 전파 및 환류	· 우리 원 시설물 관련 안전사고 Zero
6	행사용역 지침 개정 및 운영 강화	· (체계강화) 이해하기 쉬운 자체 점검 가이드 신설 · (현장강화) 협력사 대상 안전컨설팅 '최초' 지원	· 행사관계자 안전사고 Zero · 유해·위험요인 조치건수 전년대비 2배↑(16→32건)
7	안전관리조직 역량강화 및 전문성 향상	· 안전·보건 전문화기관 교육·훈련 수료(14명) * 안전보건체계컨설팅, 안전심리코칭, 질식사망사고예방 등	· 안전·보건 역량 강화 및 내실화
8	안전보건활동 우수사례 벤치마킹으로 경쟁력 강화	· 우수기관(3개) 우수사례 벤치마킹 및 적용 * 한국인터넷진흥원, 대한무역투자진흥원, 스포츠안전재단 등	· 성과 달성 시간 절약 및 시행착오 감소로 경쟁력↑
9	안전문화 인식도 조사 및 운영 활동 강화	· 안전 문화 정착을 위한 설문조사 '최초' 시행 · 나주혁신도시 공공기관 안전문화 확산 협의체 구성	· 임직원·협력사 안전의식 수준 향상
10	재난·안전 체험 및 훈련으로 비상시 대응능력 향상	· 임직원 재난·안전체험 '최초' 시행(전원 수료증 취득) · 우리 원 안전보건분야 포상제도 확대(2개→3개)	· 우리 원 이해관계자 재난사고 Zero

나. 주요성과 및 미흡한 점

- **체계강화** 우리 원 '8년 연속' 중대재해 Zero - 안전보건경영시스템(KOSHA-MS) '3년 연속' 재인증
- **건강증진** 「근로자 건강증진활동 우수사업장」 '최초' 선정 - 문체부, 산하 전체 공공기관 중 유일
- **행사안전** 행사관계자 안전사고 Zero - 이해하기 쉬운 자체 점검 가이드 신설 및 안전컨설팅 '최초' 지원
- **재난안전** 이해관계자 재난사고 Zero - 임직원의 높은 안전의식을 기회로 재난·안전체험 '최초' 시행

23년 추진결과 분석		24년 환류활동 및 성과											
우수 한점	<div><div><div>· 기관장 안전 활동(안전점검) 운영</div><div>- 기관장 직접, 사업장 안전점검 방문으로 안전 리더십 발휘 및 근로자의 안전의식 고취</div></div><div><div></div><div>나주본원 대전큐브 상암DMS</div></div></div> <div><div><div>· 전 부서 위험성평가 추진</div><div>- 사업장 내 유해·위험요인 총 89개 조치 - 위험성평가 담당자 전원 전문교육 이수</div></div><div><div></div><div>공유설명회 개최 유해위험요인 발굴 전문교육 이수증</div></div></div>	확산· 강화 실적	<div><div><div>· 기관장 안전 활동 범주 확대(1개^{23년} → 4개^{24년})</div><div>- 기존 안전점검에서 협의체, 안전캠페인, 외부교육 수료 등 안전 활동 범주 확대</div></div><div><div></div><div>안전경영협의체 사업장 특별점검 안전문화캠페인</div></div></div> <div><div><div>· 전 부서 위험성평가 추진 및 유해·위험요인 조치 강화(89개^{23년} → 129개^{24년})</div><div>- 옥상 방수공사, 주차장 입구 히팅코일 설치 등</div></div><div><div></div><div>개선 전(누수 발생) 개선 후(방수공사)</div></div></div>										
	<div><div><div>· [경평지적] 비계량지표(안전 및 재난관리) 지적사항</div><table><tr><th>No.</th><th>지적사항</th></tr><tr><td>1</td><td>· 안전관리체계와 산업재해예방체계 구분 필요 · 재난관리체계와 안전보건체계의 직군별, 분야별 안전관리 매뉴얼 등 체계 촘촘히 구성 필요 · 안전교육 예산 집행률 83%로 낮음</td></tr><tr><td>2</td><td>· 건강증진 프로그램 만족도 3.7점으로 낮음(5점만점) · 기관 특성을 반영하여 내부 역량 고도화 필요</td></tr></table></div><div><div><div>· 우리 원 행사관계자 안전관리 전문성 결여</div><div>- 우리 원 행사담당자는 안전 관련 비전공사(일반부서)</div><div>- 행사협력사(위탁용역사) 또한 중소기업으로 안전보건관리체계(조직, 운영 등) 미구축 상황</div><div>* '24년 1월 27일부터 50인 미만 중소기업 중대재해처벌법 적용</div></div><div><div></div><div>전국행사 사고빈도(2000~2022년) 중처법 시행(50인 미만 사업장)</div></div></div></div>		No.	지적사항	1	· 안전관리체계와 산업재해예방체계 구분 필요 · 재난관리체계와 안전보건체계의 직군별, 분야별 안전관리 매뉴얼 등 체계 촘촘히 구성 필요 · 안전교육 예산 집행률 83%로 낮음	2	· 건강증진 프로그램 만족도 3.7점으로 낮음(5점만점) · 기관 특성을 반영하여 내부 역량 고도화 필요	<div><div><div>· [경평개선] 지적사항 100% 개선 조치</div><table><tr><th>No.</th><th>개선사항</th></tr><tr><td>1</td><td>· 산업재해·시민재해 구분 및 활동별 목표를 설정한 안전보건관리 성과측정 실시 · 재난관리체계와 안전보건체계의 대상 및 매뉴얼·지침서 세분화</td></tr><tr><td>2</td><td>· 안전교육 예산 집행률 상승(83→88%) · 건강증진 프로그램 만족도 향상(3.7→4.0점) · 행사 안전관리 지침개정(자율점검 가이드 신설) 및 안전컨설팅 지원으로 내부 역량 강화</td></tr></table></div><div><div><div>· 행사전문가(재난, 소방 등) 초빙, 협력사 안전컨설팅 지원(5회^{목표} → 8회^{달성})</div><div>- 중소협력사 대상 찾아가는 안전컨설팅 '최초' 지원</div><div>- 유해·위험요인 조치건수 전년대비 2배↑(16→32건)</div></div><div><div></div><div>협력사 안전교육 행사 합동점검 관계자 인터뷰</div></div></div></div>	No.	개선사항	1	· 산업재해·시민재해 구분 및 활동별 목표를 설정한 안전보건관리 성과측정 실시 · 재난관리체계와 안전보건체계의 대상 및 매뉴얼·지침서 세분화
No.	지적사항												
1	· 안전관리체계와 산업재해예방체계 구분 필요 · 재난관리체계와 안전보건체계의 직군별, 분야별 안전관리 매뉴얼 등 체계 촘촘히 구성 필요 · 안전교육 예산 집행률 83%로 낮음												
2	· 건강증진 프로그램 만족도 3.7점으로 낮음(5점만점) · 기관 특성을 반영하여 내부 역량 고도화 필요												
No.	개선사항												
1	· 산업재해·시민재해 구분 및 활동별 목표를 설정한 안전보건관리 성과측정 실시 · 재난관리체계와 안전보건체계의 대상 및 매뉴얼·지침서 세분화												
2	· 안전교육 예산 집행률 상승(83→88%) · 건강증진 프로그램 만족도 향상(3.7→4.0점) · 행사 안전관리 지침개정(자율점검 가이드 신설) 및 안전컨설팅 지원으로 내부 역량 강화												

3. 안전활동 추진 실적

① 작업장

1

안전보건경영시스템(KOSHA-MS) 운영 체계화

B.P

① 현황 및 추진배경

- 중대재해는 개인의 생명, 가족의 행복을 파괴하고, 사회적 갈등, 국가적 손실을 초래
→ 국민의 생명과 안전을 지키는 것은 핵심 국정과제
- 산업안전보건법 전면 개정('20.1월), 중대재해처벌법 시행('22.1월) 등 처벌 강화에도
사망만인율 정체(매년 800명 이상 사고로 사망)



- (해외) 영국·독일 등 선진국 70년대부터 규제와 처벌의 한계를 인식, 「자기규율 예방체계」를 구축하여 사고사망만인율을 획기적으로 감축

② 추진 활동 및 실적

안전보건경영시스템(KOSHA-MS) 매뉴얼·절차서·지침서 제·개정 <ul style="list-style-type: none"> · 중대재해처벌법 반영 안전보건관리책임자 변경 (부원장 → 원장) · 안전보건관리책임자 점검 항목 세분화 (6개 → 13개) · 위험성평가 근로자 참여 및 유해·위험요인 개선 결과 공유 등 	· 매뉴얼 등 최신화
안전보건 관련 법령 준수평가 <ul style="list-style-type: none"> · 안전보건 관련 법령 준수 평가 확대 적용(상반기 3종 → 하반기 11종) · (상반기) 관리감독자 직무교육 이수 독려 · (하반기) 회전제 덮개 설치, 전기안전관리자 특별교육 수료 필요 	<ul style="list-style-type: none"> · 상반기: 적합 49건, 관찰 1건 (개선 완료) · 하반기: 적합 98건, 관찰 2건 (예산 확보 후 '25년 개선 예정)
안전보건경영시스템 운영 체계화 교육 <ul style="list-style-type: none"> · 안전보건관리체계 컨설팅 실무 및 관련 법령 이해 · 업무직 직종별(환경, 미화, 시설, 등) 주요 업무 및 재해 유형 	· 상·하반기 관리감독자 시스템 운영 집체 교육
안전보건경영시스템(KOSHA-MS) 심사 대응 <ul style="list-style-type: none"> · 자율적인 산업안전 및 보건 경영체제 확립 · '23년 심사 시 지적사항 개선 여부 점검(개선 완료) · 예산 필요 사항(비상계단 미끄럼 방지 조치 등) 외 권고사항 개선 완료 	<ul style="list-style-type: none"> · 사후심사 결과 '적합' · 부적합 0건, 관찰 4건, 권고 12건 (단순, 권고사항 12건은 조치 중)

③ 종합성과

실적요약	성과분석(성과 우수성)
<ul style="list-style-type: none"> · 안전보건경영시스템(KOSHA-MS) '3년 연속' 재인증 '적합' 문체부, 기타공공기관 그룹 중 유일 · 안전보건경영시스템 운영 체계화 집체 교육 '최초' 실시 	<ul style="list-style-type: none"> · 우리 원 '8년 연속' 중대재해 Zero

① 현황 및 추진배경

- 안전·보건 확보 의무를 위반하여 인명사고가 발생한 **중대산업재해**와 **중대시민재해**에 대하여 **개인사업주, 경영책임자 및 법인 등을 처벌**함으로써 근로자를 포함한 종사자와 일반시민의 **안전 확보**
- 중대재해처벌법에 따라 안전보건관리책임자 등의 해당 업무를 충실히 수행하는지 평가하는 기준 마련 요구
- 사업주(경영책임자) 안전보건관리체계 구축 의무와 책임 확대
- * '24년 1월 27일부터 50인 미만 사업장 중대재해처벌법 적용
- 시설관리, 환경미화 등 **재해 발생 가능성이** 높은 직군 대상 관리감독자(보직자)의 안전·보건조직 수행 점검평가로 안전리더십 강화

[중대재해 6호 선고] '공동주택관리 첫 중대재해' 대표 집행유예

안전모 없이 보수작업 중 사다리에 추락... 정역 8개월에 집행유예 2년 선고

출판일자: 2023.10.12 11:11

「공동주택관리법 중대재해처벌법 적용 사례」

[사고개요]

- ① '22.4.15(토) 아파트 1층 현관에서 사다리에 올라 천장 누수 방지 작업을 하다가 약 1.1미터에서 추락해 사망한 사고
- ② 천장 높이 3.2미터로 약 2.5미터 높이의 사다리에 올라 확인하는 작업으로 추락 위험 요인 발생
 - 작업 발판 설치·사용 등 추락을 방지하기 위한 조치 필요
 - 추락위험 장소에서 작업 시 보호구 착용 필요
 - 2인 1조 작업 실시 원칙

[중대재해처벌법 제4조(사업주의 안전 및 보건 확보 의무) 미준수]

- ① 유해·위험요인 확인·개선 절차 마련, 점검 및 필요한 조치
- ② 안전보건 관련 종사자 의견 청취 절차 마련 및 개선 이행점검
- ③ 안전보건관리 책임자 업무 수행 평가 기준 마련 의무 등

[판결]

공동주택 관리업체 대표이사 징역 8개월, 집행유예 2년, 벌금 3,000만원 선고

② 추진 활동 및 실적

안전보건관리책임자 등 업무수행 점검 기준 마련

- 안전·보건조직 중점 관리 업무 명확화 및 수행 평가 정량화
- (해당부서) 행사 담당자의 안전작업에 대한 인식
- (해당부서) 행사 안전작업계획서 작성 및 안전 점검 여부
- 평가 결과 미흡사항 차년도 관리감독자 교육 시 적극 반영
(A 공통 10점 미만, B 사업장 관리 부서 5점, C 행사부서 6점 미만)

안전보건관리책임자 등 업무수행 점검 및 역량 평가

- 관리감독자, 안전보건담당관 법적 사항 등 중점 관리 업무 집체 교육
- 관리감독자 업무수행 점검
- 위험성평가 계획 수립 및 정기안전보건교육 수료 독려
- * 안전보건관리책임자(기관장), 관리감독자(팀장(급)), 안전보건담당관(건물담당자)

A 공통 (전부서)										
구분	지원 부서	사업장 관리 부서	행사 주관 부서	평가	평가	평가	평가	평가	평가	평가
1	작업장 청결 정도 및 통로 확보 등 안전보건 조치가 되어 있는가?									
2	안전보건교육 및 훈련 계획 수립하여 실시하고 있는가?									
3	안전보건 계획 수립 시 안전 조치의 적절성 및 위험을 수렴하는가?									
4	안전관리자, 보건관리자 등의 지도 조전에 대해 적극 협조하는가?									

평가방식: 정성적→정량적

평균 점수			
구분	지원 부서	사업장 관리 부서	행사 주관 부서
상반기	92.3	96.9	95.7
하반기	93.8	96.9	94.2

③ 종합성과

실적요약	성과분석(성과 우수성)
· 안전보건관리책임자(기관장) 및 관리감독자(팀장)의 충실한 안전관리 업무수행 점검을 위한 평가 기준 수립·이행	· 안전보건조직 평가 체계 '최초' 구축·시행

① 현황 및 추진배경

· SWOT분석을 통해 현황을 분석하여 건강증진활동 방향 수립

S 강점 S1. 경영진 임직원 건강증진 및 유지에 관한 강력한 의지 S2. 경영방침 및 안전보건경영시스템 구축을 통한 기반 조성	기회 O O1. 보건·건강관련 중요성 및 인식도 향상 O2. 건강증진 관련 예산편성 및 고객 요구도 증가
W 약점 W1. 지역 인프라 및 건강증진 관련 협업 한계 W2. 임직원 출장업무 다, 프로그램 참여 어려움	위험 T T1. 임직원 장년근로자 비율 증가 T2. 취약계층(고령자, 교대, 야간근로자) 비율 증가

② 추진 활동 및 실적

P. 「건강증진활동 우수사업장 신청」 계획수립 · '24년도 안전경영책임계획 추진과제 및 목표 설정 - '21~'24년 3년간 건강증진활동 실적 검토 · '24년도 건강증진활동 실행계획 수립 · 산업안전보건위원회 안건 상정 “노·사 합의 완료” · '24년 건강증진활동 우수사업장 신청('24.6.25.)	D. 「건강증진활동 우수사업장 선정」 추진활동 · 건강증진활동 우수사업장 선정 기관 벤치마킹 - 한국인터넷진흥원, 한국식품안전연구원 등 · 건강증진활동 우수사업장 실적보고서 작성 - 평가 항목 43개 항목 관련 * 체계구축, 인식수준, 조직문화, 건강증진활동, 환경관리 등
C. 「건강증진활동 우수사업장」 점검 및 대응 · 건강증진활동 자율점검 및 모니터링 실시 - 종합점수 70점 이상 확보 및 평가항목 점수별 50점 미만 없는 것으로 확인 완료 · 건강증진지수(EHP) 분석 및 대응 · 건강증진활동 우수사업장 현장점검('24.8.19)	A. 「건강증진활동 우수사업장」 선정 및 환류 · 건강증진활동 우수사업장 선정 통보('24.12.11.) · '24년 근로자 건강증진활동 선정 결과 경영자 보고 · 건강증진활동 우수사업장 선정 평가표 결과 환류 및 권고사항 검토 · 건강증진활동 성과관리(CHECK) 반영 * 정량적 결과지표 활용하여 프로그램 운영 결과분석 및 개선활동

③ 종합성과

실적요약	성과분석(성과 우수성)
· 건강증진활동 우수사업장 선정 기준 총 7개 분야 중 4개 분야 '우수' 등급 달성	· 근로자 건강증진활동 우수사업장 '최초' 선정

2 시설물

중대재해 적용 기준 확립

① 현황 및 추진배경

- (외부) **산업재해 및 시민재해로 인한 사망사고 발생** 등 사회적 문제로 지적
 - 사업주(경영책임자 등)의 안전보건관리체계 구축 의무와 중대재해 발생 시 사업주에 대한 강력한 처벌을 주요 골자로 하는 「**중대재해처벌 등에 관한 법률**」(이하 **중대재해처벌법**) 제정
 - * 2022.1.27.부터 50인 이상 사업장 적용
- (내부) 우리 원 사업장별(12개) 각기 다른 중대재해 발생 신고체계, 행동요령 등으로 혼선 발생

사회적 이슈(사고사례)

- 인천→제주도행 여객선 세월호 침몰로 사망 및 실종 304명 발생('14.4.16.)
 - 발전소 내 협력업체 직원 야간 업무 중 컨베이어에서 끼여 사망('18.12.10.)
- 이천 물류센터 신축공사 현장 작업 중 화재 발생 38명 사망('20.4.29.)
 - 중공업(주) 배관 퍼징 및 용접작업 중 아로곤 누출로 질식 사망('20.5.21.)
- 오송지하차도 폭우로 침수 14명 사망('23.7.14.)
- 경기도 성남시 위치한 정자교 보행로 붕괴로 1명 사망, 1명 부상('23.4.5.)

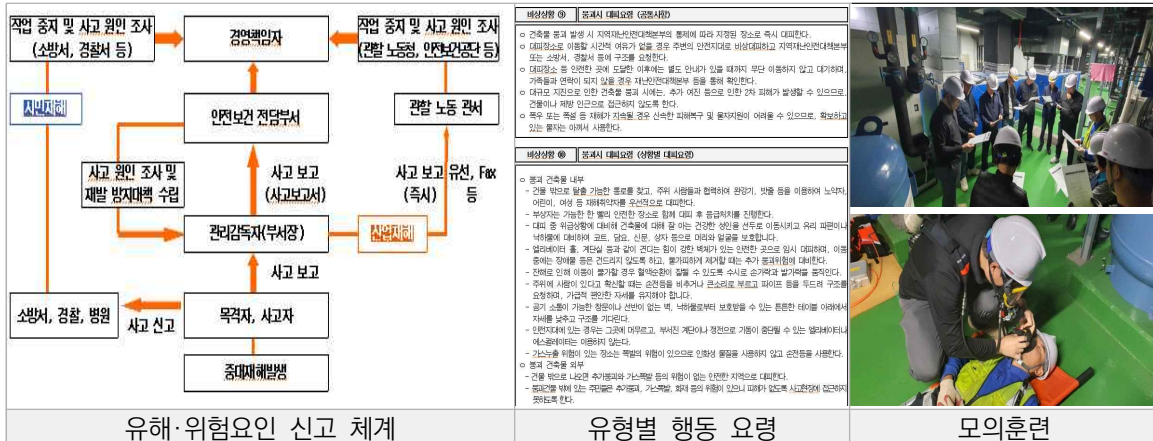


② 추진 활동 및 실적

중대시민재해 범위 적용 대응 매뉴얼 제·개정

- 사업장별 중대시민재해 적용 범위 검토
- 시설 이용자, 시민 등 유해·위험요인 신고 체계 수립
- 중대재해 발생 보고 체계 및 유형별 행동 요령
- 중대재해 예방 안전점검 및 훈련
- 안전보건 관련 법령 및 의무 준수 사항
- 중대재해 대응 매뉴얼 배포 및 교육

- 사업장별 중대재해 발생
대응 매뉴얼 일원화



③ 종합성과

실적요약	성과분석(성과 우수성)
· 사업장별 중대재해 발생 대응 매뉴얼 일원화 배포	· 우리 원 중대재해(산업·시민) 대응 체계 구축
· 실전 중심의 비상 상황 발생 대비·대응 훈련실시	

① 현황 및 추진배경

- [외부] '23년 4월 5일, 경기도 성남시 분당구 정자교(108m) 보행로 구간 붕괴 발생
 - 사망자 1명, 부상자 1명이 발생하여 중대시민재해 1호 이슈 발생
- [내부] 우리 원 가장 오래된 건물의 추정 나이 어느덧 40년 돌파
 - * 공정상생센터(역삼): 40년, DMS제작센터(상암): 17년, 본원(나주): 10년
- [내부] 기관장 “노후화 시설물 관리 철저” 지시사항 전달 - 상반기 안전경영협의체('24.3월)
 - 안전보건관계자가 참석하는 안전경영협의체 개최 시 노후화 시설물로 발생하는 문제의 경각심 제고



사회적 이슈('23.9.20)



노후화 현장 사진(본원 구내식당)



기관장 지시사항 전달('24.3.)

② 추진 활동 및 실적

외부 사고사례 발생

- ▶ 경기 성남시 분당구 정자교 붕괴 발생 ('23.4월)
 - 노후화로 인해 콘크리트와 철근의 부착력이 상실하여 도로면 붕괴
 - 지속 노후화가 발생하였으나, 점검/보수를 방치함
 - 사망자 1명, 부상자 1명 발생(중대시민재해 1호 이슈 확산)

기관장 지시사항 전달

- ▶ 기관장 주제 협의체 지시사항 전달
 - “노후화 시설물 관리 철저히 비상시 안전에 문제가 없도록 당부” - 안전경영협의체 중 ('24.3월)
- ▶ 노후화 시설물 조치강화 계획수립 ('24.4월)
 - 목표: 각 사업장(5개) 1건 이상 노후화 시설물 개선이행

개선조치 및 우수사례 발표

- ▶ 노후화 시설물 개선조치 이행
 - 사업장 편성된 안전예산 검토 후 개선이행
 - 총 17개 개선 (B등급 7개, C등급 10개)
 - 미조치건은 예산 부족으로 조치계획 수립하여 '25년 조치
- ▶ 노후화 시설물 개선 우수사례 발굴·발표 ('24.11월)
 - 우수사례 발표회 개최로 우수사례 효과성 전파

합동점검 및 위험성 분석

- ▶ 사업장 점검반 구성 합동점검 실시
 - 건물담당자 및 안전보건팀 2인 1조 구성
 - 사업장(5개) 노후화 시설물 유해·위험요인 파악
- ▶ 유해위험요인 위험성 분석으로 노후화 등급 설정
 - 총 23개 발굴 (B등급 7개, C등급 16개)
 - 등급기준: C등급(매우높음) > B등급(높음) > A등급(낮음)

③ 종합성과

실적요약	성과분석(성과 우수성)
<ul style="list-style-type: none"> · 우리 원 노후화 시설물 유해·위험요인 발굴 및 개선 <ul style="list-style-type: none"> * 목표 대비 실적 3배 이상 초과 달성(목표 5건 → 달성 17건) · 단순, 발굴·개선에서 그치지 않고 우수사례 설명회 개최로 개선에 따른 효과성 전파 및 환류 <ul style="list-style-type: none"> * B.P(우수사례): 구내식당 환경개선, 옥상 리모델링, 부식 난간 교체 등 	<ul style="list-style-type: none"> · 우리 원 시설물 관련 안전사고 ZERO · 노후화 시설물 개선 우수사례(B.P) 5건 발굴 및 전파

① 현황 및 추진배경

- 정부 방역지침 완화로 공연·행사 지속적 증가로 그에 따라 발생하는 안전사고 또한 빈번
- 중대재해처벌법 등 안전관계법령 제·개정으로 행사용역 종사자와 이용자의 중대재해 예방을 위한 대책 필요
- 우리 원 행사용역 안전관리 지침서는 '21년 이후 개정되지 않은 상태(중대재해처벌법 미준수 발생 위험)
- 우리 원 행사 담당자는 행사성과 창출에 관심을 기울여, 실제 중요한 안전관리는 위탁사 자체 실시 중



② 추진 활동 및 실적

기존(문제점)	개선(조치)
<ul style="list-style-type: none"> • 우리 원 내규에만 한정된 관련근거 <ul style="list-style-type: none"> - 행사용역 안전관리 지침서의 관련근거가 우리 원 안전보건관리규정에만 한정됨 - 중대재해처벌법 등 미반영된 상황으로 행사 사고 발생 시 과태료 및 처벌 가능 • 행사담당자 자체적 안전점검 실시 어려움 <ul style="list-style-type: none"> - 행사담당자는 안전관련 전공자 미해당 - 자체적으로 안전점검이 불가능한 상황으로 협력사가 주도하여 점검을 실시하는 상황 • 협력사(위탁용역사) 안전관리체계 미구축 <ul style="list-style-type: none"> - 우리 원 협력사는 대부분 중소기업으로 안전관리체계(조직, 운영 등) 미구축된 상황 - 중대재해처벌법에 따라 행사협력사의 재해발생 시 우리 원이 처벌 대상에 포함 	<ul style="list-style-type: none"> • 중대재해처벌법을 반영한 지침서 개정 <ul style="list-style-type: none"> - 관련근거에 중대재해처벌법을 반영하여 안전보건관계법령에 선제적 대응체계 마련 - 중대산업재해와 중대시민재해를 구분하여 재해 발생 시 적용기준 등 확보 • 가이드 제공으로 자체 안전점검 시스템 마련 <ul style="list-style-type: none"> - 이해하기 쉬운 자체 안전점검 가이드 제공으로 안전관련 비전공자도 점검이 가능 - 우리 원과 협력사와의 합동점검 체계구축 • 찾아가는 안전컨설팅 지원 및 사전 검토 강화 <ul style="list-style-type: none"> - 안전전문가를 초빙하여 협력사 대상 안전교육 및 유해·위험요인 발굴 등 전문성 확보 - 계약 시 협력사에서 제출하는 안전계획서 검토 강화('23년 65건 → '24년 78건)

③ 종합성과

실적요약	성과분석(성과 우수성)
<ul style="list-style-type: none"> · (지침개정) 지침서 내 이해하기 쉬운 자체 안전점검 가이드 신설 	<ul style="list-style-type: none"> · 우리 원 행사관계자(협력사·고객 등) 중대재해 Zero
<ul style="list-style-type: none"> · (현장강화) 협력사(용역사) 대상 찾아가는 안전컨설팅 '최초' 도입 	<ul style="list-style-type: none"> · 행사장 유해·위험요인 조치건수 전년대비 2배↑(16건 → 32건)

3 기 타

7

안전관리조직 역량강화 및 전문성 향상

① 현황 및 추진배경

- [현황분석] 전년도 교육결과 및 성과 분석결과 안전관리조직 역량강화 및 전문성 향상에 대한 의지 확인
- [추진배경] 최고경영자는 안전관련 부서 소관 임원(관리감독자 등)을 포함한 모든 직원이 교육에 관심을 가져 참여할 수 있는 여건 마련 검토(인센티브 및 내부제안제도 등 소통기구 활용)
 - 지속적인 안전의식 제고를 위해 최고경영자 대·내외 안전보건교육에 솔선수범하여 적극 참여 권장
 - 구성원의 적합한 자격 및 경험 등 보유, 다양한 역량강화 방안을 통해 전문성 향상 필요성 대두

② 추진 활동 및 실적

- [P] 2024년 안전관리조직 역량강화 및 전문성 향상 실행계획 수립('24.3.)
 - 2024년 사업장별 안전관리조직 역량강화 협조 요청 완료('24.3.)
 - 5개소 사업장별 안전관리조직 역량강화 계획 및 목표 수립
- [D] 각 분야별 산업안전보건교육원 전문화교육 신청 및 수료
 - (전문화교육) 안전보건체계컨설팅, 안전심리코칭, 질식사망사고 예방, 물질안전보건자료(MSDS)
 - (포럼 및 학회) 고용노동부·한국산업안전보건공단 주관 산업보건강조의 달 행사 참석
 - (법정 안전교육) 안전·보건관리자 법정교육, 전기, 기계, 설비, 승강기 안전관련 전문화교육 이수
- [C] 총 5개 전문화 분야 안전·보건 담당자 14명 교육 수료 완료 * 목표달성
 - 안전경영협의체를 통해 안전보건 역량강화 사례공유(분기별 1건 / 총 4회 완료)



산업안전보건의 달 안전보호구 박람회 우수사례 발표회 안전역량강화 사례공유 및 F/B

- [A] 2024년 안전보건교육 계획 / 실행 결과 검토
 - 총 5개 사업장 안전보건담당자 업무 수행에 필요한 교육·훈련 및 경험 취득
 - 안전보건 관련 적합한 능력 보유하고 강화할 수 있도록 지속적인 소통 및 니즈 파악
 - * 2024년 임직원 대상 안전보건 설문조사 및 근로자협의체, 안전경영협의체 의견 반영

③ 종합성과

실적요약	성과분석(성과 우수성)
· (역량강화) 안전·보건 전문기관 교육·훈련 수료(14명) * 안전보건체계컨설팅, 안전심리코칭, 질식사망사고예방 등	· 안전·보건 역량 강화 및 내실화
· (소통환류) 교육과정 후기 전파로 교육 효과성 제고 및 환류 * 물리적 한계 극복 및 다양한 교육 경험을 통해 간접경험 습득	· 분야별 전문가 양성 및 비상사태 및 위기대응 능력 향상

① 현황 및 추진배경

- 안전보건활동의 다양화 및 창의성을 확보하여 경쟁력을 강화하고 안전문화 확산 필요
- 동종 기관과 비교하여 장·단점 분석 필요, 발전 방향 모색하여 우리 원 실정에 맞는 방식 개선 도모
- 우리 원 해외센터가 증가하고 있음에 따라 해외센터 근로자 대상 재난·안전사고 대책 마련 필요

② 추진 활동 및 실적

· 안전보건활동 우수사례 벤치마킹 대상 선정 및 결정

- '23년도 안전보건활동 우수사례 발표대회 수상 기관 우선순위 선정 * 공공기관 안전보건활동, 위험성평가, 안전문화활동 등
- 안전보건활동 우수사례 벤치마킹 대상 선정 시 이해관계자 의견 청취 및 추천

· 우리 원 안전보건활동 관련 분석 및 현황파악

구분	분석 및 현황
내부	· 안전보건활동 추진 결과, 임직원 대상 선호도 및 만족도 조사 실시 결과분석 · 산업안전보건위원회, 안전경영협의체, 근로자협의체 등 구체적인 문제점 및 개선사항 파악
외부	· 안전점검, 행사점검, 나주혁신도시 안전보건협의체 등을 통해 이슈사항 점검

· 분야별 벤치마킹 대상 기관 선정 및 벤치마킹 활용

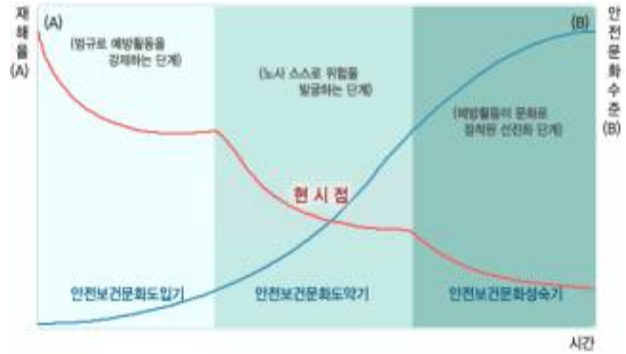
벤치마킹 기관명	우수분야	적용 및 실적
한국인터넷진흥원	보건관리	· 건강증진활동 우수사업장 선정 방향성 확인 → 우리 원 건강증진활동 우수사업장 '최초' 선정
대한무역투자진흥공사	해외안전	· 해외센터 안전관리체계 구축 현황 파악 등 → 해외센터 안전관리계획 관련 내부규정 제·개정 연계
스포츠안전재단	행사안전	· 스포츠 행사 안전관리 추진내용 벤치마킹 → 우리 원 장애학생 e스포츠 행사 안전관리시스템 연계

③ 종합성과

실적요약	성과분석(성과 우수성)
· (보건관리) 「건강증진활동 우수사업장」 선정기관 벤치마킹으로 우리 원 「건강증진활동 우수사업장」 '최초' 선정	· 성과 달성 시간 절약 및 시행착오 감소로 안전보건관리 경쟁력 향상
· (해외안전) 해외센터 안전보건관리 대표기관 벤치마킹으로 우리 원 해외센터 안전관리계획 관련 내부규정 제·개정 연계	
· (행사안전) 스포츠 행사 안전관리 대표기관 벤치마킹으로 우리 원 e스포츠 행사 안전관리시스템 연계(컨설팅, 점검 등)	

① 현황 및 추진배경

- (해외) 1986년 소련 체르노빌 원자력 누출 사고에 따른 국제원자력안전지문단의 보고서 내 안전문화 처음 사용
- (국내) 1995.6.9. 삼풍백화점 붕괴사고 이후 안전에 대한 국민의 관심이 고조되고 안전문화에 대한 정부 주도의 접근 시도
- 법규준수 등 산업재해예방활동을 강제하는 방식만으로는 산업재해율을 획기적으로 감소시키기 어려움
 - 산업구조·취업구조 및 산업현장의 변화로 사업장 내 유해·위험요인 다양화
 - 안전보건관리를 투자보다는 비용의 개념으로 인식, 사업장내 자율적 안전보건활동 저조
- 안전제도, 안전의식 안전인프라가 함께 발전해 나가는 안전보건문화 선진화 활동 필요



② 추진 활동 및 실적

시점	주요내용	활동내용
사전조사	<ul style="list-style-type: none"> · (사전) 임직원 안전문화 의식 수준 현재 상황 진단 - 한국형 안전문화 평가지표(KSCI) 활용 의식 수준 진단 * KSCI(Korea Safety Culture Index): 조직과 개인의 조직문화, 안전의식, 시스템, 안전행동 등 무형(내면심리적 요소) 및 유형(외부 관측 요소)의 4가지 요소로 문항을 구분하여 기업의 안전문화를 평가하는 도구 	<p>건강증진 프로그램</p> <p>행사장 안전문화캠페인</p> <p>나주혁신도시 안전협의체</p>
안전의식 수준 향상 활동 실시	<ul style="list-style-type: none"> · (1차) 임직원, 협력사, 혁신도시 공공기관 대상 건강증진 프로그램 실시 · (2차) 행사장 중대(산업, 시민)재해 예방 안전문화캠페인 실시 · (3차) 나주혁신도시 내 공공기관 대상 중대재해 예방 협의체 구성 * 우리 원과 안전보건공단 공동주관으로 기관별 현안, 우수사례 공유 등 소통의 장 마련 · (4차) 임직원 및 협력사 대상 VDT증후군 등 직업성질환 예방 홍보 	
사후조사	<ul style="list-style-type: none"> · (사후) 안전의식 수준을 높이는 활동 후 임직원·협력사 대상 안전문화 의식 수준 진단 결과 → 안전의식 영역 13% 향상(사전: 3.7점 → 사후: 4.2점) 	

③ 종합성과

실적요약	성과분석(성과 우수성)
<ul style="list-style-type: none"> · 안전의식과 문화 정착을 위한 안전의식 수준 설문 '최초' 실시 - 안전의식 영역 13% 향상(사전: 3.7점 → 사후: 4.2점) 	<ul style="list-style-type: none"> · 임직원·협력사 안전의식 수준 향상
<ul style="list-style-type: none"> · 나주혁신도시 공공기관 안전문화 확산 협의체 구성 및 운영 	<ul style="list-style-type: none"> · 지역사회 안전문화 확산 선도

① 현황 및 추진배경

- [외부] 다양한 사회적 재난사고 발생에 따른 문제 인식
 - 지구촌 이상기후 증가 및 산업구조의 변화와 다양화로 인한 재난사고 지속적 증가
 - 누구에게나 찾아올 수 있으며, 비상시 잘못된 대응과 판단으로 2차 피해 발생
- [내부] '23년 임직원 안전관리개선 내부제안제도 '최우수상' 제안 선정
 - 제안명: 근로자 안전관리 생활화를 위한 재난체험 활성화
 - 내용: 지진, 화재, 호우 등 실제 위험에 대비할 수 있는 안전의식 제고의 장 마련



대전 한국타이어 화재('24.3.12)



오송 지하차도 침수('23.7.16)

[최우수상]	
□ 제안명: 근로자 안전관리 생활화를 위한 재난체험 활성화	
□ 현황과 문제점(필요성)	
○ 우리원은 근로자를 대상으로 안전보건교육을 정기적으로 실시하고 있음	
○ 교육을 통해 이론적으로는 알고 있으나, 실제 재난상황이 닥쳤을 때 당황하여 현장 대처 능력이 부족한 것이 현실임	
□ 개선방안(추진방안)	
○ 기관 차원에서 전 직원 대상 안전의식 제고의 장 마련	
○ 대구 지하철 화재 사고, 이태원 압사 사고 등 발생 시 대비 능력 향상	
○ 연 1회 이상의 안전 전문기관 체험(공공 무료 체험 활용)	
(예시) 광주: 빛고을국민안전체험관, 서울: 서울시민안전체험관(보라매, 광나루) 등	

임직원 내부제안('23.11.14)

② 추진 활동 및 실적

- 임직원 재난·안전체험 '최초' 시행
 - 목표 대비 실적 초과 달성(46명 → 48명)

차수	교육명	교육내용
1차 (6월)	호우안전	▶ 기상이변으로 인한 장마철 집중호우 발생 시 대처방법 교육 → 당해 연도 집중호우 침수 발생 시 사전 대응능력 강화
	생활안전	▶ 지하철 화재 대피, 교통안전 VR 체험, 승강기 탈출 등 교육 → 일상생활에 필요한 시설 안전수칙 준수로 시민재해 예방
2차 (10월)	산악안전	▶ 산악 안전사고 예방법 및 대처방법 교육 및 훈련 → 단풍 시기 이용객이 많은 산악 안전사고 예방 훈련
	지진안전	▶ 지진 발생 사전 대, 지진발생으로부터 살아남기 위한 생존 체험 → 언제 찾아올지 모르는 지진 안전사고 대비·대응
3차 (11월)	응급안전	▶ 외상 응급 처치법 교육(세척-지혈-소독-드레싱 등) → 위기 상황에서의 응급처치 능력 함양 및 안전의식 제고
정원(휴직자 제외)		목표(10%)
약 460명		46명 이상
		달성
		48명 참석

- 체험 수기 작성 우수자 포상제도 신설!
 - 단순, 체험에 그치지 않고, '수기작성 우수자' 선정으로 교육 효과성 도출 및 후기 환류
 - 우리 원 안전 관련 포상제도 확대(2개 → 3개)
- 임직원이 선호하는 안전문화활동 2위 선정!
 - 올해 최초 시행에도 불구하고, 임직원의 높은 선호도 등극



호우안전(침수차량탈출) 생활안전(지하철화재탈출)

생활안전(승강기탈출훈련) 산악안전(흔들다리건너기)

지진안전(전력해독교육) 응급안전(심폐소생술법)

③ 종합성과

실적요약	성과분석(성과 우수성)
<ul style="list-style-type: none"> · 임직원 재난안전체험 '최초' 시행(전년도 임직원 내부제안 적극 실천) · 우리 원 안전관련 포상제도 확대(2개 → 3개) · 임직원이 선호하는 안전문화활동 2위 선정 	<ul style="list-style-type: none"> · 우리 원 이해관계자 재난사고 Zero

4. 임원 등의 안전활동 성과측정

가. 안전활동 성과목표 및 실적

□ 기관장(최고경영자)

- 활동기간: 2024. 1. 1.(월)~2024. 12. 9.(월)
- 달성결과: 목표 대비 100% 달성



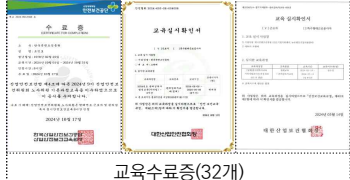
(단위: 연간/횟수)

장르	활동명 (대상)	주요내용 (목표)	중간결과 (‘24.8.22)	최종결과 (‘24.12.9)
점검	사업장 안전점검 (총 12개 우리 원 사업장)	안전·보건 확보의무 준수·이행 (총 12회/사업장 각 1회)	9회 (75%)	12회 (100%)
협의체	산업안전보건위원회 (근로자대표·안전보건관리자 등)	안전·보건 중요사항 심의·의결 (총 4회/분기 1회)	2회 (50%)	4회 (100%)
	안전경영협의체 (관리감독자, 건물담당자 등)	안전의식 고취, 당부사항 전달 (총 2회/반기 1회)	1회 (50%)	2회 (100%)
캠페인	안전보건문화캠페인 (임직원·대국민)	안전·보건 문화 확산 (총 2회)	1회 (50%)	2회 (100%)
교육	안전보건관리책임자 교육 (외부 전문기관)	안전보건관리책임자 역할·책임 강화 (교육 수료)	수료 (100%)	수료 (100%)

활동명	주요내용(실적)
사업장 안전점검 (총 12개 사업장 대상) 관련근거: 중대재해처벌법 등	<ul style="list-style-type: none"> • [상생센터] 옥상 방수 및 평가장 공사 실시 당부(‘24.1.11) * 점검구역: 옥외공간, 평가장, 주차타워, 홍보공간 등 → 옥상 방수 및 평가장, 창고 공사로 안전관리 확보 • [DMS] 건물 노후화에 따른 종합대책 준비요망(‘24.2.27) * 점검구역: 스튜디오 부조정실, 방재실, UPS실 등 → DMS제작센터 노후화 시설물 개선 조치(총 7개) • [큐브] 여름철 직원의 세밀한 보건관리 요청(‘24.4.23) * 점검구역: 기계실, 스튜디오(C동, E동), 중앙감시실 등 → 혹서기 대비 근로자 건강관리 예방 교육 추진 완료 • [본원] 여름철 이상기후 대비, 점검 철저(‘24.6.4) * 점검구역: 기계실, 전기실, 조리실, 보안후계실 등 → 여름철(풍수해 등) 자연재난 대비 안전점검 실시(3회) • [문화광장] 주차장 계단 앞 차수막 설치 지시(‘24.6.18) * 점검구역: 주차장 배수로, 문화광장 옥상 등 → 여름철(풍수해 등) 자연재난 대비 안전점검 실시(3회) • [인재캠퍼스] 응급처치 중요성 강조(심폐소생술)(‘24.6.18) * 점검구역: 인재캠퍼스 회의장, 입주공간 등 → 소방 훈련 시 심폐소생술 교육 및 훈련 진행 • [CKL] 기상이변 점검 및 비상시 초동대처 철저, 유지보수 예산 청구 시 필요한 자료(사진 등) 준비 필요(‘24.7.22) * 점검구역: 라운지, 기업지원공간, 입주공간, 스테이지 등 → 관리감독자(팀장) 순회점검 지속 점검 추진(주/1회)

나. 인사 등에 대한 활용 수준

□ 임원 및 보직자(관리감독자)

추진 내용	추진 결과	추진 성과
① 중대재해 발생 ZERO 대비 안전조치 강화 목표 전 부서 위험성평가 실시 <ul style="list-style-type: none"> 2024년 위험성평가 실행계획 수립(3월) (시설관리) 위험성평가 빈도·강도법 실시 위험성평가 1~2단계(사전준비 등) 실시(3~4월) 위험성평가 3단계(위험성 결정) 실시(5~6월) 위험성평가 4~5단계 실시(감소대책 수립·이행·공유)(7월~9월) (사무행정) 위험성평가 3단계 판단법 실시 ‘사무행정’ 공정 위험성평가 실행 안내(4월) ‘사무행정’ 공정 위험성평가 실시 및 결과(4~10월) 	▶ 위험성평가 감소대책 이행 - (시설관리) 총 77건 조치 - (사무행정) 총 52건 조치  ▶ 전문가 위험성평가 교육 이수 - 건물별 담당자(12인) 전원 외부 위험성평가 교육 이수	전 부서 위험성평가 감소대책 이행 <ul style="list-style-type: none"> 전 부서(27개) 실시 완료 (전년대비 조치 건수↑) * 시설관리: 47건→77건 * 사무행정: 42건→52건
② 근로자 안전보건 의식 수준 함양 목표 임직원 반기 1회 정기안전보건교육 이수 (휴직자, 파견자 제외) <ul style="list-style-type: none"> 2024년 안전보건교육 계획 수립(2월) (상반기) 임직원 산업안전보건교육 실시 산업안전보건교육 이수 협조 요청(5월) 산업안전보건교육 결과: 총 458명 이수(6월) (하반기) 임직원 산업안전보건교육 실시 산업안전보건교육 이수 협조 요청(9월) 산업안전보건교육 결과: 총 453명 이수(12월) 	▶ 상하반기 안전보건교육 이수 - (상반기) 총 458명 이수 - (하반기) 총 453명 이수 * 상·하반기 이수 인원이 다른 이유는 퇴직자, 휴직자 등에 따른 변동 	전 직원 안전보건교육 이수 완료 <ul style="list-style-type: none"> 우리 원 법정의무교육 중 이수율 100% '유일' * 4대폭력교육(83%) * SW저작권교육(87%) * 통일교육(94%) 등 7개
③ 관리감독자 안전보건 지식·역할 이해 목표 보직자 연 1회 관리감독자 교육 이수 <ul style="list-style-type: none"> 2024년 보직자 대상 관리감독자 교육 계획수립(2월) (상반기) 보직자 관리감독자 교육 실시(2~6월) 관리감독자 교육 결과: 보직자 8명 이수 (하반기) 보직자 관리감독자 교육 실시(7~12월) 관리감독자 교육 결과: 보직자 24명 이수 * 총 32명 이수자 중 11명은 안전보건공단 무료교육 수강 	▶ 관리감독자 전원 교육 이수 - 상반기 8명, 하반기 24명 이수 ▶ 교육예산 34% 절약  교육수료증(32개)	관리감독자 안전의식 고취 <ul style="list-style-type: none"> 보직자 전원(32명) 관리감독자 교육 이수

문제점(미흡한점)	개선방안
① 위험성평가 감소대책 수립 및 이행 질적 수준 고도화 필요 ② 정기안전보건교육 미실시 과태료 부과 위험(50만원 이하) ③ 수시 적인 인사 발령으로 관리감독자 교육대상자 변경	▶ 위험성평가 단계별 추진 시 1:1(해당부서:안전팀) 검토 추진 ▶ 우리 원 성과관리(KPI) 공통지표 포함 관리 검토(가능 시) ▶ '25년 관리감독자 교육 시 미이수자 모니터링(매주/1회)

5. 안전경영책임계획 점검결과 및 조치계획

☐ 주무부처(문화체육관광부)

지적/원고사항	조치 및 개선계획
- 해당없음	- 해당없음

☐ 기타 정부기관(국회, 기재부 등)

지적/원고사항	조치 및 개선계획
- 해당없음	- 해당없음

☐ 외부전문가 (안전경영위원회, 이사회 등)

지적/원고사항	조치 및 개선계획
- 해당없음	- 해당없음

☐ 안전관리등급 개선 필요사항 이행결과: 해당없음

6. 외부평가기관의 최근 안전평가 결과

□ 평가명 : 재난관리평가

연번	사업소명	주소	평가결과 (직전평가결과)	평가대상 기간 (직전 평가대상 기간)
1	한국콘텐츠진흥원 본원	나주 빚가람동	-	해당없음
2	한국콘텐츠진흥원 서울사무소	서울 역삼동	-	해당없음
3	DMS 방송제작센터	서울 상암동	-	해당없음
4	스튜디오큐브	대전 도룡동	-	해당없음
5	콘텐츠문화광장	서울 청량리동	-	해당없음

○ 평가 결과에 대한 조치사항 등 주요내용

- (평가제외 사유)재난안전관리평가 대상 공공기관(66개 기관) 미포함

□ 평가명 : 집중안전점검 (前 국가안전대진단)

연번	사업소명	주소	평가결과 (직전평가결과)	평가대상 기간 (직전 평가대상 기간)
1	한국콘텐츠진흥원 본원	나주 빚가람동	-	해당없음
2	한국콘텐츠진흥원 서울사무소	서울 역삼동	-	해당없음
3	DMS 방송제작센터	서울 상암동	-	해당없음
4	스튜디오큐브	대전 도룡동	조치사항(3건)	2024.6.25.(화)
5	콘텐츠문화광장	서울 청량리동	-	해당없음

○ 평가 결과에 대한 조치사항 등 주요내용

- (조치사항) ①고소작업 이동식 리프트 관리자 정·부 지정요함
- ②AED(자동제세동기) 패치 교체주기 표기
- ③기계실 배수로 청소실시 및 집수성 수질관리

* 문화체육관광부 지적 조치사항 3건 시정조치 완료 및 결과 보고(2024.7.29.)

시저리프트 정·부 지정 표기	AED(자동제세동기) 패치 교체주기 표기	드레인 배관 설치 및 청소 수질관리
		

□ 평가명 : 안전한국훈련 평가

연번	사업소명	주소	평가결과 (직전평가결과)	평가대상 기간 (직전 평가대상 기간)
1	한국콘텐츠진흥원 본원	나주 빛가람동	-	해당없음
2	한국콘텐츠진흥원 서울사무소	서울 역삼동	-	해당없음
3	DMS 방송제작센터	서울 상암동	-	해당없음
4	스튜디오큐브	대전 도룡동	-	해당없음
5	콘텐츠문화광장	서울 청량리동	-	해당없음

- 평가 결과에 대한 조치사항 등 주요내용
- (평가제외 사유)안전한국훈련 대상 공공기관 미포함

□ 평가명 : 공정안전보고서 이행상태 평가

연번	사업소명	주소	평가결과 (직전평가결과)	평가대상 기간 (직전 평가대상 기간)
1	한국콘텐츠진흥원 본원	나주 빛가람동	-	해당없음
2	한국콘텐츠진흥원 서울사무소	서울 역삼동	-	해당없음
3	DMS 방송제작센터	서울 상암동	-	해당없음
4	스튜디오큐브	대전 도룡동	-	해당없음
5	콘텐츠문화광장	서울 청량리동	-	해당없음

- 평가 결과에 대한 조치사항 등 주요내용
- (평가제외 사유)공정안전보고서 작성 대상 기관이 아님

□ 평가명 : 화학사고예방관리계획서(前 위해관리계획서) 이행점검

연번	사업소명	주소	평가결과 (직전평가결과)	평가대상 기간 (직전 평가대상 기간)
1	한국콘텐츠진흥원 본원	나주 빛가람동	-	해당없음
2	한국콘텐츠진흥원 서울사무소	서울 역삼동	-	해당없음
3	DMS 방송제작센터	서울 상암동	-	해당없음
4	스튜디오큐브	대전 도룡동	-	해당없음
5	콘텐츠문화광장	서울 청량리동	-	해당없음

- 평가 결과에 대한 조치사항 등 주요내용
- (평가제외 사유)화학사고예방관리계획서 작성 및 제출 대상 기관 아님

□ 평가명 : 연구실 정밀안전진단

연번	사업소명	주소	평가결과 (직전평가결과)	평가대상 기간 (직전 평가대상 기간)
1	한국콘텐츠진흥원 본원	나주 빛가람동	-	해당없음
2	한국콘텐츠진흥원 서울사무소	서울 역삼동	-	해당없음
3	DMS 방송제작센터	서울 상암동	-	해당없음
4	스튜디오큐브	대전 도룡동	-	해당없음
5	콘텐츠문화광장	서울 청량리동	-	해당없음

○ 평가 결과에 대한 조치사항 등 주요내용

- (평가제외 사유) 기관 소유 연구실 미보유로 평가 대상 제외

□ 평가명 : 고용노동부 특별감독(산업안전보건 분야)


수감 기관	본원 및 분원(4개소)	감독 기간	해당없음
감독 결과	-		

○ 평가 결과에 대한 조치사항 등 주요내용


- (평가제외 사유) 2024년 중대재해 및 산업재해 발생이력 없음

7. 대국민 안전문화 확산 노력과 성과

가. 기관이 종사자를 위해 추진한 안전문화 확산 노력

시점	주요내용	활동내용
대내	<ul style="list-style-type: none"> · (사전) 임직원 안전문화 의식 수준 현재 상황 진단 <ul style="list-style-type: none"> - 한국형 안전문화 평가지표(KSCI*) 활용 의식 수준 진단 * KSCI(Korea Safety Culture Index): 조직과 개인의 조직문화, 안전의식, 시스템, 안전행동 등 무형(내면심리적 요소) 및 유형(외부 관측 요소)의 4가지 요소로 문항을 구분하여 기업의 안전문화를 평가하는 도구 	<p>전남공영저널센터, 한국콘텐츠진흥원서 공연 관람 등 제공</p>  <p>건강증진 프로그램</p>

나. 기관이 대국민(종사자 제외)을 위해 추진한 안전문화 확산 노력

시점	주요내용	활동내용
대외	<ul style="list-style-type: none"> · (1차) 임직원 협력사, 혁신도시 공공기관 대상 건강증진 프로그램 실시 · (2차) 행사장 중대(산업, 시민)재해 예방 안전문화캠페인 실시 · (3차) 나주혁신도시 내 공공기관 대상 중대재해 예방 협업체 구성 * 우리 원과 안전보건공단 공동주관으로 기관별 현안, 우수사례 공유 등 소통의 장 마련 · (4차) 임직원 및 협력사 대상 VDT증후군 등 직업성질환 예방 홍보 	<p>관전원, '캐릭터 베이' 중대재해 무사고 합동점검</p>  <p>행사장 안전문화캠페인</p>

다. 안전문화 확산 활동 노력(가,나)에 따른 성과

실적요약	성과분석(성과 우수성)
<ul style="list-style-type: none"> · 안전의식과 문화 정착을 위한 안전의식 수준 설문 '최초' 실시 <ul style="list-style-type: none"> - 안전의식 영역 13% 향상(사전: 3.7점 → 사후: 4.2점) 	<ul style="list-style-type: none"> · 임직원·협력사 안전의식 수준 향상
<ul style="list-style-type: none"> · 나주혁신도시 공공기관 안전문화 확산 협업체 구성 및 운영 	<ul style="list-style-type: none"> · 지역사회 안전문화 확산 선도

8. 소규모 수급업체 안전관리 지원 우수사례

가. 계획(Plan)

- ☐ 행사용역 안전강화 현장 지원 대상 선정
 - 추진기간: 2024. 5. 28.(화)~10. 31.(목)
 - 추진대상: 우리 원 국내 행사(10건)
 - 선정기준: 고위험작업 등 동반 행사(부스설치, 인파밀집, 야외성 등)

구분	행사명	점검일(24년)	점검장소	행사성격	전문가 참석(인원)
1	창의인재동반사업 발대식	5.28.~5.29.	홍릉(문화광장/인재캠퍼스)	B2C	○ (1인)
2	NextRise	6.12.	코엑스(A홀)	B2B	-
3	콘텐츠산업포럼	6.13.	광화문(CKL스테이지)	B2C	-
4	캐릭터라이선싱페어	7.17.~18.	코엑스(A홀, B1홀)	B2C	○ (2인)
5	라이선싱콘	7.18.	코엑스(300호)	B2C	○ (1인)
6	BCWW	8.26.~8.27.	코엑스(C홀, 더플라츠 등)	B2B	-
7	전국 장애학생 e페스티벌	9.2.~9.3.	더케이호텔(1층~3층)	B2C	○ (2인)
8	MU:CON	9.25	홍대(신한Sol, 무신사 등)	B2B/B2C	-
9	게임문화축제	9.26.~9.27.	용인 에버랜드	B2C	○ (1인)
10	대중문화예술상	10.31.	국립해오름극장	B2C	○ (1인)

나. 실행(Do)

- ☐ 행사 위탁(용역)사 현장 안전관리 강화 및 점검

분야	점검항목	관련근거
안전관리 계획수립	1-1. 적절한 행사 안전관리계획서 수립 및 이행 여부	
	1-2. 행사장 안전담당자 등 안전 관련 인력 선임 및 적절한 배치 여부	
	1-3. 유관기관 비상연락망 정비 및 비상조직도 구축 여부	
중대산업 재해예방	2-1. 행사 작업자(안전관리요원 포함) 대상 안전교육 실시 여부	중대재해처벌법 제2장 중대산업재해 제4조
	2-2. 행사 작업자 안전보호구(안전모, 안전화 등) 지급 및 착용 여부	
	2-3. 행사 고소작업, 화기작업, 중량물 운반작업에 따른 안전조치 여부	
	2-4. 행사 설치·철거 작업 관련 사용 기계·기구의 안전조치 여부	
	2-5. 행사장 정리·정돈 여부(이동통로 확보, 화재 대비 등)	
중대시민 재해예방	3-1. 행사장 피난유도등, 휴대용조명등 등 설치 및 작동 여부	중대재해처벌법 제3장 중대시민재해 제9조
	3-2. 행사장 출입구 피난안내도 게시(부착) 여부	
	3-3. 비상시 대피경로 상의 장애물 적재 및 출입문 정상 작동 여부	
	3-4. 소화기, 소화전 등 소방설비 비치 및 상태 점검·확인 여부	
	3-5. 감전 사고예방 전기분전함 관리자 지정 및 시건 상태 여부	
	3-6. 행사장 이동통로 전선 피복 및 고정 상태 여부	
기타	4-1. 그 밖의 행사장 내 안전관리 조치가 필요한 사항	그 외 산업안전보건법 등

다. 성과 및 평가(Check)

- 분야별(산업안전, 중대재해, 재난안전 등) 점검 결과 및 조치
- 점검결과: 총 150개(양호 118개, 미흡 32개)

행사명	점검결과		조치 내용 (컨설팅 결과)
	이행적정 (양호)	조치필요 (미흡)	
① 창의인재동반사업 발대식	13	2	• 바닥 리드선 노출에 따른 고정 조치 • 심장제세동기 관리자 정·부 지정
② 넥스트라이즈	12	3	• 고소작업대 과상승방지장치(안전장치) 설치 • 행사장(공사) 주변 정리·정돈 등
③ 콘텐츠산업포럼	14	1	• A형 사다리 아웃트리거 교체 사용
④ 캐릭터라이선싱페어	11	4	• 사다리 작업 근로자 안전보호구 착용 • 소화기 및 피난대피로 확보 등
⑤ 라이선싱콘	11	4	• LED월 뒤편 와이어 고정 추가 보완 • 컨퍼런스장 입구 피난안내도 게시 등
⑥ BCWW	9	6	• 부스 설치 작업자 안전보호구 착용 철저 • 행사장 이동통로 비닐, 전선 등 정리·정돈 등
⑦ 전국 장애학생 e페스티벌	10	5	• 부스 설치 작업자 안전보호구 착용 철저 • 고소작업대 과상승방지장치(안전장치) 설치 등
⑧ MU:CON	12	3	• 공연장 휴대용조명등 미작동에 따른 배터리 교체 • 무신사개러지 피난안내도 교체로 시인성 확보 등
⑨ 게임문화축제	13	2	• e스포츠경기장 계단 단차 야광테이프 부착 • e스포츠경기장 우측 뒤편 차단봉 설치 등
⑩ 대중문화예술상	13	2	• 옥내 소화전 앞 장애물 제거(차단봉) • 외부 통로 전선 노출에 따른 덮개 설치
총계	118	32	미흡 32건 전원 조치 완료

라. 환류(Action)

- (체계강화) 행사용역 안전관리 지침서 개정 및 운영 절차 강화
- 지침서에 중대재해처벌법 반영 및 안전관리 절차, 사고사례 분석 신설

<p>한국콘텐츠진흥원 행사용역 안전관리 지침</p> <p>2024. 3.</p> <p>한국콘텐츠진흥원 KOREA CREATIVE CONTENT AGENCY</p>	<p>4. 사고사례 분석</p> <p>○ 안전사고 빈도·현황</p> <p>○ 조사 대상: 23년 12(2000~2023) 발생한 전역 지역 행사·축제 ※ 우리 원은 현재까지 개최 행사 주체(GO) 달성 중</p> <p>○ 사고사례 발생 비교</p> <p>○ 사고사례 발생 비교</p> <p>○ 사고사례 발생 비교</p>	<p>2. 행사용역 안전관리 절차</p> <p>○ 목적·범위</p> <p>○ 적용대상</p> <p>○ 주요내용</p> <p>○ 행사준비</p> <p>○ 행사진행</p> <p>○ 행사종료</p>
행사용역 안전관리 지침서(개정본)	(신설) 행사 사고사례 분석	(신설) 행사 안전관리 절차

□ (현장강화) 우리 원 행사 현장점검 결과 ‘미흡항목’ 즉시 개선

- 총 32건 유해·위험요인 발굴 및 개선 (전년대비 2배↑)

□ (역량강화) 행사 위탁·용역사 대상 안전전문가 컨설팅 지원

- 총 8회 전문가 초빙하여 중소 위탁·용역사 안전교육 및 현장점검 지원



사전 안전점검 및 컨설팅



행사 관계자 인터뷰

□ (문화확산) 기관장 주관 행사 합동점검 및 안전캠페인 추진

- 콘진원, 코엑스 등 행사 합동점검 실시 및 보도자료 배포('24.7.24)



행사장 안전문화캠페인 실시



기관장 주관 합동점검(코엑스 등)

9. 그 밖에 안전관리에 관한 실적

no	구분	추진내용	개선효과(성과)
1	대외 인증	<ul style="list-style-type: none"> 안전보건경영시스템(KOSHA-MS) '3년 연속' 인증 <ul style="list-style-type: none"> ①안전보건경영체제, ②안전보건활동, ③안전관계자면담 심사 <ul style="list-style-type: none"> → 심사결과: '적합'(부적합 0건, 관찰 4건, 권고 12건) * 심사원이 제시한 단순, 권고사항 또한 100% 수렴 및 조치 중 <div>   <div> 안전보건경영시스템 심사결과서 <KOSHA-MS> (2024. 9. 11., 사후심사, 격합) 사업장명 : 한국콘텐츠진흥원 적합 판정 </div> </div>	<ul style="list-style-type: none"> 지속가능한(P→D→C→A) 안전보건경영 실현으로 '8년 연속' 중대재해 ZERO 달성
2	대외 인증	<ul style="list-style-type: none"> 다양한 근로자 건강증진활동으로 우수사업장 '최초' 선정 <ul style="list-style-type: none"> '24년 상반기 근로자 건강증진활동 우수사업장 신청('24.6.25.) 근로자 건강증진활동 자율점검 및 모니터링 실시('24.7.4.) 근로자 건강증진활동 우수사업장 실적보고서 작성('24.7.12.) <div>    </div>	<ul style="list-style-type: none"> 건강증진활동 우수사업장 '최초' 선정 콘텐츠산업계 건강문화 조성 및 선진문화 주도
3	대외 수상	<ul style="list-style-type: none"> 2024년 「음주폐해예방의 달」 기념식 '보건복지부 장관상' 수상 <ul style="list-style-type: none"> 음주폐해예방활동을 통해 절주문화 확산과 국민건강증진 기여 "K-콘텐츠와 함께 미디어 종사자 인식 개선 및 건강문화 만들기" 미디어 음주 장면 가이드라인 확산의 초석 마련 「한국건강증진개발원」 지속적인 협력 인재교육 과정에 편성 검토 우리 원 '뉴콘텐츠아카데미 장기과정'에 연계하여 프로그램 도입 <div>   </div>	<ul style="list-style-type: none"> 미디어 음주 장면 가이드라인 확산의 초석 마련을 통해 국민 건강증진 향상에 기여 <div>  </div>

Ⅳ. '25년도 안전경영책임계획

주요 내용

직 위	성 명	연락처
글로벌혁신부문장	김 락 균	061-900-6590
경영전략본부장	구 경 본	061-900-6110
안전경영팀장	최 호 준	061-900-6280

비전

생명과 안전을 최우선 가치로 「K-콘텐츠와 세계로 미래로」
[Safety First]

목표

국민, 종사자, 임직원 중대재해 발생 제로(ZERO)화

추진전략

- ◆ (작업장) 행사 안전관리시스템 구축 및 체계화
- ◆ (시설물) 사업장 중심 자율 안전관리체계 구축 및 고도화
- ◆ (문 화) 콘텐츠산업계 안전문화 홍보 및 상생체계 확산

분야

추진과제

① 작업장

- ①-1 행사안전관리시스템 지표개발 및 타당성 검토 강화
- ①-2 행사안전 위험성평가시스템 도입 신규
- ①-3 행사 구조물(레이허) 안전작업가이드 제작 신규

② 시설물

- ②-1 안전보건관리체계 고도화 및 운영수준 향상 강화
- ②-2 안전보건경영시스템(KOSHA-MS) 실무가이드 개정 개선
- ②-3 재난·안전체험 확대 및 강화 운영 강화

③ 문 화

- ③-1 콘텐츠 안전보건문화의 달 운영 개선
- ③-2 빚가람 안전보건협의체 강화 및 안전문화 홍보 개선
- ③-3 K-콘텐츠 미디어 종사자 인식개선 및 건강문화 구축 신규

1. 활동계획

① 작업장 안전분야

①-1 행사안전관리시스템 지표개발 및 타당성 검토 [자체 지표개발]

- 한국콘텐츠진흥원 주관 행사 자체 안전관리시스템 지표개발

①-2 행사안전 위험성평가시스템 도입 [‘KRAS 기법’ 도입]

- 위험성 ‘정성적→정량화’ 하여 정확성·신뢰성 확보 현장 안전강화

①-3 행사 구조물(레이허) 안전작업가이드 제작 [안전작업가이드 제작]

- 행사 구조물(레이허) 설치 시 안전 작업 기준 확립 및 의식 강화

② 시설물 안전분야

②-1 안전보건관리체계 고도화 및 운영수준 향상 [연장심사 ‘적합’ 유지]

- 안전보건경영시스템(KOSHA-MS) 인증 연장심사 및 고도화

②-2 안전보건경영시스템(KOSHA-MS) 실무가이드 개정 [실무가이드 개정]

- 사업장 자율 안전관리체계 구축을 위한 실무가이드 개정

②-3 재난·안전체험 확대 및 강화 운영 [분원 확대 시행]

- 재난·안전체험을 통해 안전의식 수준 향상 및 대처 능력 강화

③ 기타 안전분야

③-1 콘텐츠 안전보건문화의 달 운영 [‘최초’ 개최 및 운영]

- 콘텐츠산업 안전보건문화 활동을 통해 가치와 중요성 확산

③-2 빚가람 안전보건협의체 강화 및 안전문화 홍보 [반기 1회 이상]

- 산업안전 정보공유 및 지역사회 안전보건 수준 향상 기여

③-3 K-콘텐츠 미디어 종사자 인식개선 및 건강문화 구축 [대상자 확대 운영]

- 미디어 흡연·음주 장면 가이드라인 홍보를 통해 국민 건강권 보호

① 작업장 분야

1-1 행사안전관리 지표개발 및 타당성 검토

강화

□ 추진내용

- 행사 운영 방식에 따라 행사안전관리 지표 개발
 - 행사장소: 옥내/옥외 또는 공연장 및 전시장
 - 행사운영 방법: 공연 / 포럼 / 시상식 / 부스 설치 등
 - 참여대상: 고객사(B2B), 국민(B2C)
- 행사 진행 시점에 따른 안전관리체계 구축
 - 행사장 구조물·전기·소방 등 행사장 주변시설 안전점검
 - 최대 수용 인원 검토 및 밀집 시 대응 능력 현황
 - 재난 상황 발생 시 비상대응요령 및 응급구호 체계
 - 안전 관련 유관기관 협력체제 등

1-2 행사 안전 위험성평가시스템 '최초' 도입

신규

□ 추진내용

- [사전준비] 우리 원 과거 행사 안전점검 결과 취합('22~'24년)
 - 점검 건수: 2022년(3건), 2023년(10건), 2024년(10건)
- [위험파악] 행사 유해·위험요인 파악(KRAS 기법)
 - 총 6개: 기계적, 전기적, 화학적, 생물학적, 작업특성, 작업환경로 분류
- [위험결정] 가능성(빈도)·중대성(강도) 도출로 위험성 결정
- [대책수립] 공학적 조치 우선의 위험성 감소대책 수립
 - 안전점검 결과 단순, 조치 건은 현장 즉각 조치
 - 즉각 조치 불가 항목은 감소대책 수립 후 ' 25년 행사 적용

① 작업장 분야

1-3 행사 구조물(레이허) 안전작업가이드 제작

신규

□ 추진내용

- 행사 구조물 설치 사고 원인 및 유형 파악
- 행사 특성에 따른 고위험 작업 현황 조사
 - 실내 행사, 실외 행사, 소유 건물, 임차 건물 등
 - 자체 행사, 원 시설을 이용한 외부인 행사 등
- 유해·위험 기계·기구 사용 현황 조사
- 주요 안전 수칙 미준수 사항 Top 10 선정
 - 행사 안전 점검 시 집중 관리

② 시설물 분야

2-1 안전보건관리체계 고도화 및 수준 향상

강화

□ 추진내용

- 안전보건 목표 및 전략과제 도출
- 제안제도 운영, 안전보건활동 실행 등 지침서 제정
- 산업안전보건법 외 안전·보건 관련 법령 등록 및 최신화
- 순회점검 및 합동점검 등 현장 유해·위험요소 발굴 개선
- 위험성 평가 실행 및 개선 사항 공유
- 내부 심사 및 경영자 검토

② 시설물 분야

2-2 안전보건경영시스템(KOSHA-MS) 실무가이드 개정

개선

□ 추진내용

- 산업안전보건법 제·개정 사항 반영
- 위험성평가의 대상, 실시 시기 명확화
- 중대(산업,시민)재해 대비 대응 매뉴얼 구체화
 - 중대시민재해 대응 매뉴얼 반영
 - 비상 상황 발생 행동 및 응급조치 요령 반영
- 소규모 사업장 안전작업허가서, 작업계획서 수립 능력 강화
 - 사업장별 고위험 작업 작업계획서 수립 예시추가
 - TBM, 위험성평가 이행점검 활용 자료 보완

2-3 재난·안전체험 확대 및 강화 운영

강화

□ 추진내용

- 전국구 재난·안전 체험관 조사 및 사전답사
 - 우리 원 분원 인근 체험관 장소, 테마 등 파악
- '25년 임직원 재난·안전 체험 계획수립
 - 재난·안전 체험 목표, 절차, 추진방향 등 수립
- 재난·안전 체험장 견학 및 교육 실행(3개 지역)
- 재난·안전 체험 교육 환류
 - 재난·안전 체험 참석자 대상 만족도 조사 및 후기 작성
 - 후기 작성 우수자 포상제도 마련(온누리상품권 등)

③ 기타 분야

3-1 콘텐츠 안전보건문화의 달 운영

개선

□ 추진내용

- [1주차] 국제안전보건전시회 및 세미나 견학
- [2주차] 아차사고 발굴 신고 운영(2주간)
- [3주차] 흡서기 안전보건 캠페인 개최
- [4주차] 근골격계질환 등 건강관리프로그램 운영
- [5주차] 재난영화 시청, 재난안전체험 견학 등

3-2 안전보건활동 우수사례 벤치마킹으로 경쟁력 강화

개선

□ 추진내용

- '빛가람 안전보건협의체'를 통해 지역사회 안전문화 홍보 활동 강화
- 안전보건 정보공유 및 공동 활동 추진 논의

구 분	주요내용
정보공유	· 기관 내 안전보건 관련 운영·관리 정보 공유
비상협력	· 재난 및 비상시 상호 협력 방안 논의
공동활동	· (지자체 협력) 지역사회 안전활동 지원 등

3-3 K-콘텐츠 미디어종사자 인식개선 및 건강문화 구축

신규

□ 추진내용

- 콘텐츠 관련 행사 흡연·음주 가이드라인 준수 및 실천 홍보 부스 마련 및 교육 운영
- 콘텐츠 인재양성, 대중문화예술, 게임인재 양성 등 원내 분야별 인재양성 프로그램에 파일럿 프로그램 우선 적용, 효과성 확인 후 우선 대상 선정
- 미디어 종사자 대상 인재양성 프로그램 교육과정 정규화 방안 도출