

2011년 2분기 콘텐츠산업 동향분석보고서 (출판/만화산업편)

2011. 09



I. 2011년 2분기 출판/만화산업 INSIGHT

1.1. 출판/만화산업 분석 및 전망

□ 매출 및 수출부문

- 출판 및 만화산업의 '11년 2분기 매출규모를 살펴보면, 출판은 약 4조 9,207 억원이며 만화는 약 1,765억원으로 출판/만화 상장사 매출액 비중은 10.7%를 차지하는 것으로 나타남
 - 상장사 매출액 분석을 살펴보면, '11년 2분기 전년동기대비 0.7% 증가하였으나 전분기대비 -6.4% 하락하였음. '11년 2분기 매출CBI 결과 출판과 만화는 각각 88, 81로 다소 부진한 상황임. 수출CBI는 출판 90, 만화 80으로 다소 부진함
- 출판 및 만화산업의 '11년 2분기 수출규모를 살펴보면, 출판이 1,127억원, 만화가 47억원으로 출판/만화 상장사 수출액 비중은 1.3%임
 - 상장사 수출액 분석을 살펴보면, '11년 2분기 전년동기대비 36.8% 증가하였고 전분기대비 102.6% 상승하였으며, 수출CBI는 출판 90, 만화 80으로 다소 부진함

□ 고용부문

- 출판/만화산업의 '11년 2분기 고용규모를 살펴보면, 215,417명이며 상장사 고용 비중은 3.5%를 차지하는 것으로 나타남
 - 상장사 고용 분석을 살펴보면, '11년 2분기 전년동기대비 9.8%로 증가하였고 전분기대비 2.0% 상승하였으며, CBI 분석 결과 출판 90이며 만화 83으로 부진함

□ 출판/만화산업 2011년 3분기 전망

- 출판/만화산업 '11년 3분기 매출CBI는 각각 93, 88이며, 수출CBI는 각각 92, 85로 부진할 것으로 예상됨
 - 출판산업은 유통구조의 경우 오프라인 서점에서 온라인 서점으로 변화하고 있으며, 이러한 유통구조 변화는 지속될 것으로 전망됨
 - ※ 미국의 2위 오프라인 서점체인인 “보더스”가 '11년 7월에 파산하였으며, 이는 미국 내 출판 전문가들의 견해에 따르면, 종이책 수요 감소에 기인한 것으로 분석됨
 - e-book시장의 확대가 이루어지고 있으며, 대형 온라인 서점 위주의 e-book 유통구조였으나, 기존 온라인 플랫폼을 보유한 포털, 통신사 등 대기업들의 진출이 활발히 이루어지고 있는 상황이어서 e-book 시장은 폭발적으로 성장할 것으로 전망됨
 - ※ NHN “네이버북스”, KT “올레북” 등 e-book 플랫폼 서비스 및 구축 중임
 - e-book시장의 확대는 제작비용 및 유통비용 효율화를 통해 기존 출판사들에게도 매출증대가 기대됨
 - ※ 삼성출판사 “보들북-인기윙동동요” 한국 앱스토어 최고 매출 1위 기록(50여종 이상의 교육용 앱을 출시하여 누적 건수 100만건 돌파)
 - 국내 대형 포털사들이 온라인 만화 및 웹툰 유통을 주도하였으나, 스마트기기 보급확대에 따라 통신사에서도 온라인 만화와 웹툰 공급을 위한 플랫폼을 준비 중임. 향후 국내 만화(웹툰작가 포함)작가들의 시장 진입 기회가 확대될 것으로 전망됨
 - ※ KT는 대원미디어와 업무협약을 체결하는 등 온라인 만화 플랫폼인 “올레만화” 서비스 구축 중
 - ※ 스마트기기 보급확대로 온라인 만화 웹툰의 접근성이 높아짐에 따라 여성 등 신규 수요가 창출되고 있음
 - 국내 만화(웹툰 포함)의 국제 경쟁력이 높아짐에 따라 아시아권을 넘어 유럽(프랑스 등) 등 글로벌 시장으로 진출이 활발하게 이루어지고 있으며, 이에 따른 국내 작가들의 인지도 제고로 작품에 대한 기대 수요가 확대되어 투자가 증가하고 있음
 - ※ 프랑스 국립이미지센터와 한국만화가협회가 2013년 개최되는 앙굴렘 국제만화 페스티벌에서 한국만화 특별전 개최를 위한 업무협약을 체결하는 등 유럽지역의 한국만화에 관심이 점점 증대되고 있는 상황임

※ 부친 국제만화축제에서 주호민 작가의 “신과 함께”, 박희정 작가의 “두 번의 결혼식 한 번의 장례식” 등 국내 작품에 대해 총 34억원 투자가 성사됨

- 출판/만화산업 '11년 3분기 고용CBI는 각각 91, 87로 부진할 것으로 예상됨
 - 출판/만화산업의 인력은 국내 수요 정체로 감소할 것으로 전망되나, 국내 작가들의 해외 인지도 제고에 따라 창작인력을 중심으로 해외 진출 확대가 전망되며, 향후 전자책 등에서 인력 수요의 지속적인 증가가 예상됨
 - ※ 한국만화영상진흥원과 코트라가 “토종만화 세계로 나간다” 출범식을 갖고 해외진출이 유망한 작가 5명과 기업 5개사를 선정하여 해외진출을 지원하기로 함

<표 1> 출판산업 부문별 CBI

구분	매출	수출	투자	고용	자금사정	평균
2010년 1분기	77	69	75	71	75	73
2010년 2분기	78	74	75	68	77	74
2010년 3분기	91	95	81	75	85	85
2010년 4분기	89	88	80	84	87	86
2011년 1분기	92	80	89	88	88	87
2011년 2분기	88	90	87	90	84	88
2011년 3분기	93	92	89	91	87	90
2011년 4분기	93	91	82	93	92	90

- '11년 3분기 출판은 2분기에 이어 전체적으로 정체 또는 상승하고 있으며, 특히 자금사정이 소폭 개선될 것으로 예상됨
- '11년 4분기는 3분기와 유사한 추세를 보일 것으로 전망됨

<표 2> 만화산업 부문별 CBI

구분	매출	수출	투자	고용	자금사정	평균
2010년 1분기	60	83	81	87	75	77
2010년 2분기	69	67	69	75	67	69
2010년 3분기	72	67	69	72	73	71
2010년 4분기	74	68	75	78	74	74
2011년 1분기	85	82	81	85	83	83
2011년 2분기	81	80	82	83	83	82
2011년 3분기	88	85	85	87	86	86
2011년 4분기	91	81	82	89	91	87

- '11년 3분기는 2분기 대비 다소 호전될 것으로 나타남
- '11년 4분기는 3분기 대비 수출을 제외한 전 부분이 상승세를 보일 것으로 전망됨

II. 2011년 2분기 출판/만화산업 상장사 분석

1.1. 출판/만화산업 상장사 매출액, 영업이익액, 수출액, 종사자 수

□ 출판/만화산업 상장사 경영실적 변동 추이

<표 3> '10년 2분기~'11년 2분기 출판/만화산업(상장사) 경영실적 변동

(단위: 억원, 명, %)

구분	2010년					2011년			
	2분기 (전기대비)	상반기 (전년동기대비)	3분기 (전기대비)	4분기 (전기대비)	2010년	1분기 (전기대비)	2분기 (전기대비)	2분기 (전년동기)	상반기 (전년동기)
매출액	5,425.4	11,234.4	5,400.6	5,877.0	22,512.0	5,837.6	5,462.4	0.7%	11,300.0
	-6.6%	2.7%	-0.5%	8.8%	0.6%	-0.7%	-6.4%		0.6%
영업이익	384.9	829.3	376.6	448.4	1,654.3	364.7	413.3	7.4%	778.0
	-13.4%	-10.5%	-2.2%	19.1%	-11.8%	-18.7%	13.3%		-6.2%
수출액	11.4	22.6	7.1	15.7	45.4	7.7	15.6	36.8%	23.3
	1.8%	37.6%	-37.7%	121.1%	28.8%	-51.0%	102.6%		3.1%
종사자수	6,543	-	6,692	6,679	-	7,041	7,181	9.8%	-
	-0.9%	-	2.3%	-0.2%	-	5.4%	2.0%		-

1) 출판 중 '예림당'은 '10년 2분기부터 자료확보 및 분석 적용

<표 4> '10년 2분기~'11년 2분기 출판/만화산업(상장사별) 매출액 변동

(단위: 억원, 명, %)

구분	2010년 매출액					2011년 매출액			
	2분기 (전기대비)	상반기 (전년동기)	3분기 (전기대비)	4분기 (전기대비)	2010년 (전년동기)	1분기 (전기대비)	2분기 (전기대비)	2분기 (전년동기)	상반기 (전년동기)
웅진씽크빅	2006.5	4,006.6	1,872.9	2,034.5	7,914.0	1,873.0	1,956.5	-2.5%	3,829.5
	0.3%	-0.6%	-6.7%	8.6%	-4.1%	-7.9%	4.5%		-4.4%
대교	2147.9	4,281.3	2,128.7	2,190.2	8,600.2	2,176.6	2,181.7	1.6%	4,358.3
	0.7%	1.7%	-0.9%	2.9%	1.7%	-0.6%	0.2%		1.8%
인터파크	20.8	42.3	22.1	22.3	86.7	23.0	22.3	7.2%	45.3
	-3.3%	-33.2%	6.3%	0.9%	-13.2%	3.1%	-3.0%		7.1%
비상교육	208.3	436.3	181.5	352.5	970.3	270.8	189.1	-9.2%	459.9
	-8.6%	22.0%	-12.9%	94.2%	13.2%	-23.2%	-30.2%		5.4%
에스24	710.9	1,683.7	851.2	827.3	3,362.2	993.2	767.0	7.9%	1,760.2
	-26.9%	13.2%	19.7%	-2.8%	9.0%	20.0%	-22.8%		4.5%
능률교육	71.9	222.4	91.9	137.5	451.8	153.8	82.5	14.7%	236.3
	-52.2%	0.7%	27.7%	49.6%	2.8%	11.9%	-46.4%		6.2%
삼성출판사	135.1	297.8	141.7	145.3	584.8	153.7	134.3	-0.6%	288
	-17.0%	-7.0%	4.9%	2.5%	-10.5%	5.8%	-12.6%		-3.3%

예림당	123.9	263.9	110.6	167.5	542.0	165.8	106.6	-14.0%	272.4
	-11.5%	4.4%	-10.7%	51.4%	2.7%	-1.0%	-35.7%		3.2%
이퓨처							27.7		50.1
							-19.1%		
합계	5,425.4	11,234.4	5,400.6	5,877.0	22,512.0	5,837.6	5,462.4	0.7%	11,300.0
	-6.6%	2.7%	-0.5%	8.8%	0.6%	-0.7%	-6.4%		0.6%

● 출판/만화 '11년 2분기 및 상반기 전년동기대비 매출액은 0.7% 및 0.6% 성장했으며 전분기대비 -6.4% 하락

- '10년 4분기에 약간의 상승세를 제외하고 전반적으로 매출액 하락세를 보인다 '11년 2분기에 이르러 하락폭 확대

- 학습지 및 교육서비스 출판업체인 대교의 '11년 2분기 및 상반기 매출액은 각각 1.6%, 1.8% 증가했으나, 웅진씽크빅은 각각 -2.5%, -4.4% 감소

※ 대교는 '11년 상반기 학습지 매출비중이 83.8%로 다소 편향된 매출구조를 가지고 있으며 향후 스마트기기 보급 확대에 따른 '스마트러닝' 활성화에 대비한 신업변화에 대처 능력 확대를 모색

- 출판물 제작업체인 삼성출판사는 '11년 2분기 및 상반기 전년동기대비 매출액이 -0.6%, -3.3% 감소, 유통업체인 에스24는 7.9%, 4.5% 성장

※ 삼성출판사는 기존 수익모델인 서점, 할인점, 홈쇼핑, 인터넷서점, 학원, 유치원, 자사쇼핑몰 등 다양한 유통채널을 통해 유아동시장, 여성취미실용시장 등 분야를 중심으로 매출을 도모하고 있으나 전반적인 종이도서출판 시장의 침체 및 e-book시장 활성화 지연 등에 영향을 받고 있음. 또한 태블릿 PC 등의 보급확대에 따른 디지털 콘텐츠 수요증가에 부응하는 신성장전략 수립을 모색, 매출액은 단행본 출판 62.7%(66.4%), 교재출판 14.6%(13.9%)¹⁾, 휴게소 상품 18.1%(15.4%), 임대매출 4.6%(4.3%) 등으로 구성

※ 에스24는 40%에 가까운 인터넷서점 시장점유율을 기반으로 도서 분야 외에 스마트폰용 앱 출시 등을 통한 e-book, e-learning 등 디지털콘텐츠 개발 및 판매와 함께 티켓예매 등 신규 사업 투자확대로 매출 상승을 모색. '11년 2분기 매출 구조는 상품매출 96.9%(97.2%)²⁾, 수수료매출 3.9%(0.8%), 광고매출 8.0%(1.5%), 기타매출 2.7%(0.5%)

- '11년 2분기 웅진씽크빅(4.5%), 대교(0.2%) 등은 전분기대비 매출액 상승 인터파크(-3.0%), 비상교육(-30.2%), 에스24(-22.8%), 능률교육(-46.4%), 삼성출판사(-12.6%), 예림당(-19.1%), 이퓨처(-19.1%) 등

1) 팔호는 '11년 1분기 매출액 비중

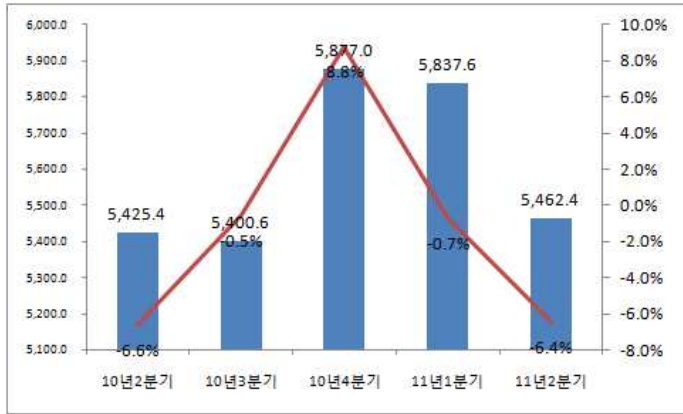
2) 괄호는 '11년 1분기 매출액 비중

은 전분기대비 매출 하락

※ 능률교육은 초중고 및 성인용 영어학습교재전문 출판사로서 '11년 상반기 매출이 전년동기 대비 전화영화 등 기타매출이 49.7%, 저작권매출, 인터넷매출 등이 각각 23.8%, 9.1% 증가했으나, 주력 매출분야인 제품 및 상품매출이 각각 -0.3%, -35.7% 감소

<그림 1> '10년 2분기~'11년 2분기 출판(상장사) 매출액 변동

(단위: 억원, %)



<표 5> '10년 2분기~'11년 2분기 출판/만화산업(상장사별) 수출액 변동

(단위: 억원, %)

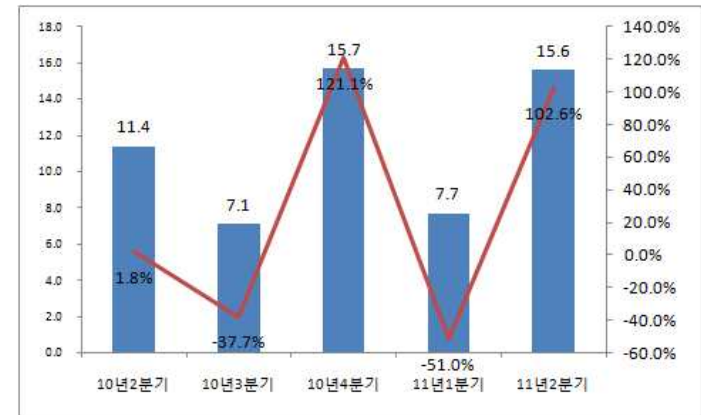
구분	2010년 수출액				2010년 (전년대비)	2011년 수출액			상반기 (전년동기)
	2분기 (전기대비)	상반기 (전년동기)	3분기 (전기대비)	4분기 (전기대비)		1분기 (전기대비)	2분기 (전기대비)	상반기 (전년동기)	
웅진생크빅	0.0	0.0	0.0	0	0.0	0	0.0		0.0
대교	10.0	20.0	6.0	12	38.0	7	11.0	10.0%	18.0
인터파크	0.0	0.0	0.0	0	0.0	0	0.0		0.0
비상교육	0.0	0.0	0.0	0	0.0	0	0.0		0.0
에스24	0.0	0.0	0.0	0	0.0	0	0.0		0.0
능률교육	0.4	1.1	0.4	0.7	2.2	0.2	1.2	200.0%	1.4
삼성출판사	0.0	0.0	0.0	0	0.0	0	0.0		0.0
예림당	1.0	1.5	0.7	3	5.2	0.5	0.6	-40.0%	1.1
		-11.8%			62.5%				-26.7%

이류처					0.0		2.8		2.8
합계	11.4	22.6	7.1	15.7	45.4	7.7	15.6	36.8%	23.3
	1.8%	37.6%	-37.7%	121.1%	28.8%	-51.0%	102.6%		3.1%

- 출판/만화 '11년 2분기 및 상반기 수출액은 약 15억 6천만원, 23억 3천만원으로 전년동기대비 36.8%, 3.1% 증가했으며 전분기대비 102.6% 상승
- '11년 2분기 및 상반기 수출액 비중은 0.6%, 0.5%
- 출판은 '10년 2분기 이후 등락을 보이다가 '11년 2분기에는 다소 높은 상승을 보임
- 대교 '11년 2분기 및 상반기 수출액은 약 11억원, 18억원으로 전년동기대비 10.0% 증가, -10.0% 감소
- 능률교육 '11년 2분기 및 상반기 수출액은 약 1억 2천만원, 1억 4천만원으로 전반적으로 수출액 성장에 비해 규모는 낮은 수준을 보임

<그림 2> '10년 2분기~'11년 2분기 출판(상장사) 수출액 변동

(단위: 억원, %)



<표 6> '10년 2분기~'11년 2분기 출판/만화산업(상장사별) 영업이익액 변동

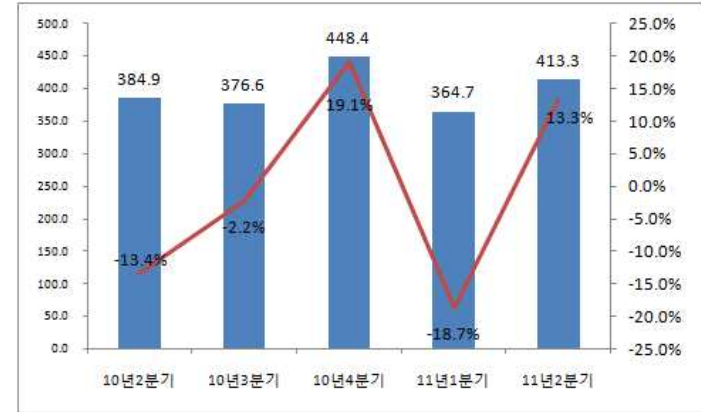
(단위: 억원, %)

구분	2010년 영업이익				2011년 영업이익				
	2분기 (전기대비)	상반기 (전년동기)	3분기 (전기대비)	4분기 (전기대비)	2010년 (전년대비)	1분기 (전기대비)	2분기 (전기대비)	상반기 (전년동기)	
웅진씽크빅	206.2	423.7	145.1	141.3	710.1	99.2	135.1	-34.5%	234.3
대교	170.0	290.0	182.7	155.8	628.5	124.3	260.5	53.2%	384.8
인터파크	-76.1	-101.6	-50.1	1.3	-150.4	-15.2	-10.1	86.7%	-25.3
비상교육	41.9	65.5	36.7	69.8	172.0	35.5	3.1	-92.6%	38.6
에스24	11.8	40.1	6.9	7.8	54.8	19.3	0.3	-97.5%	19.6
능률교육	-11.5	22.9	7.6	7.2	37.7	38.3	-6.6	42.8%	31.7
삼성출판사	19.1	35.5	16.1	4.1	55.7	10.9	15.2	-20.3%	26.1
예림당	23.6	53.3	31.6	61.0	145.9	52.4	14.8	-37.3%	67.2
이퓨처		0.0			0.0	0.0	1.0		1.0
합계	384.9	829.3	376.6	448.4	1,654.3	364.7	413.3	7.4%	778.0
	-13.4%	-10.5%	-2.2%	19.1%	-11.8%	-18.7%	13.3%		-6.2%

- 출판/만화 '11년 2분기 및 상반기 영업이익은 약 413억원, 778억원으로 전년 동기대비 7.4% 증가, -6.2% 감소. 전분기대비 13.3% 상승
- 대교 '11년 2분기 및 상반기 영업이익은 약 260억원, 384억원으로 전년동기 대비 53.2%, 32.7% 증가했으며 전분기대비 109.6% 상승하여 영업이익 증가세를 주도
- 웅진씽크빅 '11년 2분기 및 상반기 영업이익은 약 135억원, 234억원으로 전년동기대비 -24.5%, -44.7% 감소. 전분기대비 36.2% 상승했으나, '10년 1분기 이후부터 영업이익 규모의 감소추세를 보이고 있음
- 인터파크는 '11년 2분기 약 10억원으로 영업적자를 보이고 있으며 전년동기대비 및 전분기대비 영업손실폭이 줄어들었으나 영업손실폭 감소가 '10년 1분기 이후 영업적자 상태

<그림 3> '10년 2분기~'11년 2분기 출판(상장사) 영업이익액 변동

(단위: 억원, %)



<표 7> '10년 2분기~'11년 2분기 출판/만화산업(상장사별) 종사자수 변동

(단위: 명, %)

구분	2010년 종사자			2011년 종사자		전년동기대비 (2분기)
	2분기 (전분기대비)	3분기 (전분기대비)	4분기 (전분기대비)	1분기 (전분기대비)	2분기 (전분기대비)	
웅진씽크빅	2204	2197	2206	2321	2388	8.3%
대교	3119	3173	3067	3230	3271	4.9%
인터파크	43	72	86	138	120	179.1%
비상교육	405	409	416	421	421	4.0%
에스24	310	369	383	395	406	31.0%
능률교육	208	207	231	264	279	34.1%
삼성출판사	159	159	166	167	165	3.8%
예림당	95	106	124	105	86	-9.5%
이퓨처					45	
합계	6,543	6,692	6,679	7,041	7,181	9.8%
	-0.9%	2.3%	-0.2%	5.4%	2.0%	

- 출판/만화 '11년 2분기 종사자수는 약 7,181명으로 전년동기대비 9.8% 증가했으며 전분기대비 2.0% 상승

- 예림당을 제외한 모든 상장사들은 종사자수의 전년동기대비 증가를 보이고 있음
- 종사자수 규모가 가장 큰 대교 및 웅진씽크빅 '11년 2분기 종사자수는 3,271명 및 2,388명으로 전년동기대비 4.9%, 8.3% 증가, 전분기대비 1.3%, 2.9% 상승
- 에스24, 능률교육, 인터파크 '11년 2분기 종사자수는 각각 406명, 279명, 120명으로 전년동기대비 31.0%, 34.1%, 179.1% 증가했으며, 이는 스마트 기기 보급 등으로 e-book, 스마트러닝 등 출판산업의 변화에 따른 신규 인력수요 확대에 기인한 것으로 판단

<그림 4> '10년 2분기~'11년 2분기 출판(상장사) 종사자 수 변동
(단위 : 명, %)



1.2. 출판/만화산업 상장사 재무분석

□ 출판/만화산업 상장사 재무분석 변동 추이

<표 8> '10년 2분기~'11년 2분기 출판/만화(상장사) 재무분석 변동 추이

(단위 : %, %p)

구분	2010년 2분기	2010년 3분기	2010년 4분기	2011년 1분기	2011년 2분기	2011년 2분기 전년동기증감
영업이익률	7.1%	7.0%	7.6%	6.2%	7.6%	0.5%p
부채비율	36.5%	34.9%	37.2%	39.2%	39.5%	3.0%p
유동비율	234.1%	235.1%	223.1%	202.8%	202.4%	△31.7%p

- 출판/만화 상장사 영업이익률은 '11년 2분기 7.6%로 '10년 4분기 수준을 보이고 있으며 전년동기대비 0.5%p 상승
- 부채비율은 '10년 3분기까지 하락하다가 '10년 4분기부터 상승세로 반전 '11년 2분기 부채비율은 39.5%로 전년동기대비 3.0%p 증가
- 유동비율은 '10년 3분기 이후 하락세를 나타내고 있으며 '11년 2분기는 202.4%로 전년동기대비 31.7%p 대폭 하락

III. 2011년 2분기 출판/만화산업 실태조사분석

1.1. 2011년 2분기 출판/만화산업 실태조사 분석

<표 9> '10년 1~4분기, '11년 1~2분기 출판/만화산업 규모(예측치)
(단위: 백만원, 명, %)

구 분	출판 매출액(백만원)	출판 수출액(백만원)	출판 종사자(명)	
2010년	1분기	5,075,015	92,091	205,999
	2분기	4,933,221	101,683	205,038
	상반기	10,008,236	193,774	-
	3분기	5,025,826	52,112	205,112
	4분기	5,114,903	52,938	204,432
합계	20,148,965	298,824	-	
2011년	1분기	5,112,166	45,698	203,621
	2분기	4,920,710	112,705	204,657
	상반기	10,032,876	158,403	-
2분기 전년동기대비	-0.3%	10.8%	-0.2%	

구 분	만화 매출액(백만원)	만화 수출액(백만원)	만화 종사자(명)	
2010년	1분기	176,338	-	11,036
	2분기	168,260	-	11,084
	상반기	344,598	-	-
	3분기	178,451	3,637	11,106
	4분기	186,942	5,326	11,068
합계	709,991	8,963	-	
2011년	1분기	183,691	4,362	10,935
	2분기	176,577	4,765	10,760
	상반기	360,268	9,127	-
2분기 전년동기대비	4.9%	-	-2.9%	

- 출판산업 '11년 2분기 매출액은 4조 9,207억원으로 전년동기대비 약 -0.3% 감소
- 만화산업 '11년 2분기 매출액은 1,765억원으로 전년동기대비 약 4.9% 증가

<표 10> '10년 1~4분기, '11년 1~2분기 출판/만화산업 투자관련 규모(예측치)
(단위: 백만원, %)

구 분	출판 자체투자액(백만원)	출판 외부투자액(백만원)	출판 투자액 합계(백만원)	
2010년	1분기	89,267	9,843	99,110
	2분기	87,657	8,635	96,292
	상반기	176,924	18,478	195,402
	3분기	86,331	8,521	94,852
	4분기	87,392	8,382	95,774
합계	350,647	35,381	386,028	
2011년	1분기	86,523	8,457	94,980
	2분기	83,138	8,833	91,971
	상반기	169,661	17,290	186,951
2분기 전년동기대비	-5.2%	2.3%	-4.5%	

구 분	만화 자체투자액(백만원)	만화 외부투자액(백만원)	만화 투자액 합계(백만원)	
2010년	1분기	5,231	965	6,196
	2분기	5,121	891	6,012
	상반기	10,352	1,856	12,208
	3분기	5,325	911	6,236
	4분기	5,436	935	6,371
합계	21,113	3,702	24,815	
2011년	1분기	5,527	972	6,499
	2분기	5,331	951	6,282
	상반기	10,858	1,923	12,781
2분기 전년동기대비	4.1%	6.7%	4.5%	

- 출판산업 '11년 2분기 투자액은 919억원으로 전년동기대비 약 -4.5% 감소
- 만화산업 '11년 2분기 투자액은 62억원으로 전년동기대비 약 4.5%로 증가

<표 11> '10년 1~4분기, '11년 1~2분기 출판/만화산업 전체 매출액 대비 상장사 매출액 비교

(단위 : 백만원, %)

구 분	출판산업 전체 매출액 (백만원)	출판 상장사 매출액 (백만원)	출판산업 전체 대비 상장사 비중(%)	
2010년	1분기	5,075,015	580,900	11.4%
	2분기	4,933,221	542,540	11.0%
	상반기	10,008,236	1,123,440	11.2%
	3분기	5,025,826	540,060	10.7%
	4분기	5,114,903	587,700	11.5%
	합계	20,148,965	2,251,200	11.2%
2011년	1분기	5,112,166	583,760	11.4%
	2분기	4,920,710	546,240	11.1%
	상반기	10,032,876	1,130,000	11.3%

1) 만화산업을 주력으로 하는 사업체 중 상장되어 있는 사업체가 없음

- 출판산업 '11년 2분기 전체매출액 대비 상장사 비중은 약 11.1%로 전년동기 대비 약 0.1%p 증가 및 전분기대비 약 0.3%p 감소

<표 12> '10년 1~4분기, '11년 1~2분기 출판/만화산업 전체 수출액 대비 상장사 수출액 비교

(단위 : 백만원, %)

구 분	출판산업 전체 수출액 (백만원)	출판상장사 수출액 (백만원)	출판산업 전체 대비 상장사 비중(%)	
2010년	1분기	92,091	1120	1.2%
	2분기	101,683	1140	1.1%
	상반기	193,774	2,260	1.2%
	3분기	52,112	710	1.4%
	4분기	52,938	1,570	3.0%
	합계	298,824	4,540	1.5%
2011년	1분기	45,698	770	1.7%
	2분기	112,705	1,560	1.4%
	상반기	158,403	2,330	1.5%

1) 만화산업을 주력으로 하는 사업체 중 상장되어 있는 사업체가 없음

- 출판산업 '11년 2분기 전체수출액 대비 상장사 비중은 약 1.4%로 전년동기대비 0.3%p 증가 및 전분기대비 약 0.3%p 감소

2011년 2분기 콘텐츠산업 동향분석보고서(출판/만화산업편)

집필진

한국콘텐츠진흥원

감 수 이동욱 (전략정책 본부장), 노준석 (산업분석팀 팀장)

책임집필 김은정 (산업분석팀 선임연구원)

발 행 인 이 재 응

발 행 일 2011년 09월 20일

발 행 처 한국콘텐츠진흥원

서울시 마포구 상암동 1602 문화콘텐츠센터(12층)

본 보고서는 한국콘텐츠진흥원(<http://www.kocca.kr>)의 <콘텐츠지식/산업동향/콘텐츠산업통계정보>에 게재되는 보고서로 인용하실 때에는 반드시 출처를 밝혀 주시기 바랍니다.

(문의) 산업분석팀 김은정 (02-3153-3021/ejkim@kocca.kr)