

2012년 2분기 및 상반기 콘텐츠산업 동향분석보고서 (출판/만화산업편)

2012. 9

한국콘텐츠진흥원



KOREA
CREATIVE CONTENT
AGENCY

I. 2012년 2분기 및 상반기 출판/만화산업 INSIGHT



1.1. 출판/만화산업 분석 및 전망

□ 매출 및 수출부문

- 출판 및 만화산업의 '12년 2분기 매출규모를 살펴보면, 출판은 약 5조 1,218억 원이며 만화는 약 1,815억 원으로 출판/만화 상장사 매출액 비중은 9.6%를 차지하는 것으로 나타남
 - 상장사 매출액 분석을 살펴보면, '12년 2분기 전년동기대비 3.9% 감소하였으며 전분기대비 11.5% 하락하였음. '12년 2분기 매출CBI 분석 결과 출판과 만화는 각각 94, 92로 다소 부진한 상황임
- 출판 및 만화산업의 '12년 2분기 수출규모를 살펴보면, 출판이 776억원, 만화가 47억원으로 출판/만화 상장사 수출액 비중은 6.0%임
 - 상장사 수출액 분석을 살펴보면, '12년 2분기 전년동기대비 4.5% 증가하였고 전분기대비 3.8% 상승하였으며, 수출CBI는 출판 90, 만화 81로 다소간 부진함

□ 고용부문

- 출판/만화산업의 '12년 2분기 고용규모를 살펴보면, 20만 9,473명이며 상장사 고용 비중은 3.3%를 차지하는 것으로 나타남
 - 상장사 고용 분석을 살펴보면, '12년 2분기 전년동기대비 4.7% 감소하였고 전분기대비 1.7% 하락하였으며, CBI 분석 결과 출판 91이며 만화 88로 부진함

□ 출판/만화산업 2012년 3분기 전망

- 출판/만화산업 '12년 3분기 매출CBI는 각각 91, 90이며, 수출CBI는 각각 88, 80으로 부진할 것으로 예상
 - 독서인구의 절대수가 정체되는 가운데, e-book 전용 단말기의 출시가 출판 매출 증대에 긍정적일 것으로 예상되나, 콘텐츠 부족 극복 관건
 - ※ 국내 전자책 전용 단말기 '크레마 터치(crema touch)'는 국내 주요 대형서점 및 출판사가 공동 출자하였으며, 예스24에서만 예약판매 3일 만에 2,000대 판매
 - 스마트기기 보급확대와 엔터테인먼트 수요 증가로 신규 서비스인 애플(스마트기기 전용 전자책)출시 본격화로 출판시장 다양화 전망
 - ※ 구글플레이에서 하반기부터 본격적으로 애플 및 전자책 서비스 실시. 국내 업체에서 음악 서비스 제공 등 부가기능을 포함한 애플 솔루션 출시
 - 대통령선거 등 대형 정치이벤트가 예정되어 경제, 정치, 사회 등 사회과학 관련 서적의 수요 증대 예상
 - 국내 출판사들의 실용서 중심의 저작권 수출이 중국 등 아시아권을 중심으로 증가
 - ※ 중국의 "베이징도서전"에서 주빈국으로 초청되어 총 상담건수는 4천건에 이르는 등 국내 출판저작권에 대한 관심도 제고
 - 완성도 높은 웹툰을 중심으로 대중적 인기와 함께 OSMU 잠재력 확대에 따라 전문 에이전시의 등장이 시장 성장에 긍정적 영향 전망
 - ※ 강풀, 윤태호, 하일권, 양영순 등 대표 웹툰작가가 소속된 누룩미디어는 웹툰작가에 대한 합리적 수익배분과 해외 진출 기회 확대 추진
 - 학습만화를 중심으로 중국 및 베트남 등 아시아권을 중심으로 하반기에는 실적 증대가 이어질 것으로 전망
 - ※ 예림당의 "Why?"시리즈는 중국, 베트남 등에서 '12년 하반기에도 선전을 이어갈 전망
- 출판/만화산업 '12년 3분기 고용CBI는 각각 90, 87로 부진할 것으로 예상됨
 - 전자책 및 애플 등 출판/만화의 제작 환경 변화로 종이 출판 제작 인력은 정체 및 감소가 예상되나, 전자책 제작 및 유통 분야의 인력수요는 지속적인 증가 전망

- 웹툰의 본격적인 산업화로 전문작가와 함께 저작권 관리 등의 인력 수요 확대 전망

<표 1> 출판산업 부문별 CBI

구분	매출	수출	투자	고용	자금사정	평균
2010년 1분기	77	69	75	71	75	73
2010년 2분기	78	74	75	68	77	74
2010년 3분기	91	95	81	75	85	85
2010년 4분기	89	88	80	84	87	86
2011년 1분기	92	80	89	88	88	87
2011년 2분기	88	90	87	90	84	88
2011년 3분기	93	92	89	91	87	90
2011년 4분기	93	91	82	93	92	90
2012년 1분기	93	90	81	91	90	89
2012년 2분기	94	90	81	91	91	89
2012년 3분기	91	88	80	90	89	88
2012년 4분기	90	87	80	89	88	87

- '12년 3분기 출판은 '12년 2분기에 이어 전체적으로 감소될 것으로 전망됨
- '12년 4분기는 '12년 3분기에 비해 전체적으로 감소될 것으로 전망되며, 특히 매출과 수출이 더 하락할 것으로 예상됨

<표 2> 만화산업 부문별 CBI

구분	매출	수출	투자	고용	자금사정	평균
2010년 1분기	60	83	81	87	75	77
2010년 2분기	69	67	69	75	67	69
2010년 3분기	72	67	69	72	73	71
2010년 4분기	74	68	75	78	74	74
2011년 1분기	85	82	81	85	83	83
2011년 2분기	81	80	82	83	83	82
2011년 3분기	88	85	85	87	86	86
2011년 4분기	91	81	82	89	91	87
2012년 1분기	91	79	81	88	90	86
2012년 2분기	92	81	81	88	90	86
2012년 3분기	90	80	80	87	88	85
2012년 4분기	89	79	80	87	86	84

- '12년 3분기는 '12년 2분기 대비 전반적인 감소가 예상됨
- '12년 4분기는 '12년 3분기 대비 전반적으로 감소가 전망되며, 특히 자금사정이 더 하락할 것으로 전망됨

1.2. 주요 이슈

□ 국내동향

- 출판사 및 출판 유통사들이 종이책과 전자책을 동시에 출판하여 이용자들의 접근력 확대 및 수요 증대 전망
 - 김영사는 종이책과 전자책 동시 발간 정책에 앞서 “돈은 아름다운 꽃이다”, “내 인생에 힘이 되어준 한 마디”, “날마다 웃는 집” 등 100종의 전자책을 출판
 - 인터파크는 2011년에는 전년대비 800% 이상의 전자책 판매 증가세를 기록했으며 교보문고와 아이리버가 협력해 고해상도 전자책리더기인 “스토리K HD”를 출시하는 등 전자책 시장의 성장 지속
- '12년 상반기에 이어 하반기에도 포털을 통한 웹툰 서비스의 수요 확대 전망
 - 2012년 상반기에 성장세가 더욱 두드러져 네이버 웹툰의 경우 월 평균 순방 문자수가 1천 400만 명까지 증가
 - “이웃사람”, “26년”, “신과 함께”, “은밀하게 위대하게”, “보톡스”, “라스트”, “흐드리지다”, “목욕의 신”, “짹니다 천리마마트”, “트레이스”, “더 파이버” 등 다수의 인기 웹툰이 영상화될 예정이며 7월에 웹툰을 원작으로 한 “연가시”가 개봉되어 450만 명 이상의 관객을 모으는 성과를 거둬

□ 해외동향

- 미국 등에서는 전자책 구매뿐 아니라 도서관들을 중심으로 대여서비스 실시
 - 전자책 휴대의 편리성으로 인해 도서관 이용자의 전자책 서비스에 대한 요구는 점차 증가할 것으로 전망

II. 2012년 2분기 및 상반기 출판/만화산업 상장사 분석

1.1. 출판/만화산업 상장사 실적분석

1.1.1. 출판/만화산업 상장사 매출액

□ 출판/만화산업 상장사 매출액 변동 추이

<표 3> '11년 1분기~'12년 2분기 출판/만화산업(상장사) 경영실적 변동

(단위 : 억원, 명, %)

구분	2011년						2012년			
	1분기 (전기대비)	2분기 (전기대비)	상반기 (전년동기)	3분기 (전기대비)	4분기 (전기대비)	2011년 (전년대비)	1분기 (전기대비)	2분기 (전기대비)	상반기 (전년동기)	2분기 (전년동기)
매출액	5,663.0	5,295.0	10,958.0	5,857.4	5,207.1	22,022.5	5,748.0	5,086.4	10,834.4	-3.9%
	9.2%	-6.5%	-2.5%	10.6%	-11.1%	0.9%	10.4%	-11.5%	-1.1%	
영업이익	359.3	408.3	767.6	435.2	277.6	1,480.4	482.2	46.7	528.9	-88.6%
	-11.1%	13.6%	-27.0%	6.6%	-36.2%	-21.9%	73.7%	-90.3%	-31.1%	
수출액	7.7	15.6	23.3	15.0	85.8	124.1	15.7	16.3	32.0	4.5%
	-51.0%	102.6%	3.1%	-3.8%	472.0%	173.3%	-81.7%	3.8%	37.3%	
종사자수	7,041	7,181	-	7,156	7,190	-	6,958	6,840	-	-4.7%
	5.4%	2.0%	-	-0.3%	0.5%	-	-3.2%	-1.7%	-	

<표 4> '11년 1분기~'12년 2분기 출판/만화산업(상장사별) 매출액 변동

(단위 : 억원, %)

구분	2011년 매출액						2012년 매출액			
	1분기 (전기대비)	2분기 (전기대비)	상반기 (전년동기)	3분기 (전기대비)	4분기 (전기대비)	2011년 (전년대비)	1분기 (전기대비)	2분기 (전기대비)	상반기 (전년동기)	2분기 (전년동기)
웅진씽크빅	1,873.0	1,956.5	3,829.5	1,915.0	2,014.3	7,758.8	1,917.4	1,731.6	3,649.0	-11.5%
	-8.1%	4.5%	-4.6%	-2.1%	5.2%	-2.1%	-4.8%	-9.7%	-4.7%	
대교	2,002.0	2,014.3	4,016.3	2,302.2	1,524.2	7,842.7	2,077.2	2,038.3	4,115.5	1.2%
	32.7%	0.6%	-6.2%	14.3%	-33.8%	-1.0%	36.3%	-1.9%	2.5%	
인터파크	23.0	22.3	45.3	24.6	25.0	94.9	51.3	20.5	71.8	-8.1%
	4.5%	-3.0%	6.8%	10.3%	1.6%	9.7%	105.2%	-60.0%	58.5%	
비상교육	270.8	189.1	459.9	308.5	349.9	1,118.3	234.4	230.6	465.0	21.9%
	-23.2%	-30.2%	5.4%	63.1%	13.4%	15.2%	-33.0%	-1.6%	1.1%	
에스24	993.2	767.0	1,760.2	921.0	871.7	3,552.9	990.5	729.5	1,720.0	-4.9%
	21.4%	-22.8%	5.2%	20.1%	-5.4%	6.3%	13.6%	-26.4%	-2.3%	
능률교육	153.7	82.6	236.3	106.6	133.0	475.9	147.6	95.1	242.7	15.1%
	10.4%	-46.3%	6.3%	29.1%	24.8%	4.9%	11.0%	-35.6%	2.7%	
삼성출판사	153.8	134.2	288.0	136.6	139.2	563.8	143.8	130.8	274.6	-2.5%
	6.1%	-12.7%	-3.3%	1.8%	1.9%	-3.5%	3.3%	-9.0%	-4.7%	
예림당	165.8	106.6	272.4	122.7	142.8	537.9	163.6	98.5	262.1	-7.6%
	1.5%	-35.7%	3.2%	15.1%	16.4%	-0.8%	14.6%	-39.8%	-3.8%	
이퓨처	27.7	22.4	50.1	20.2	7.0	77.3	22.2	11.5	33.7	-48.7%

	-	-19.1%	-	-9.8%	-65.3%	-	217.1%	-48.2%	-32.7%	
합계	5,663.0	5,295.0	10,958.0	5,857.4	5,207.1	22,022.5	5,748.0	5,086.4	10,834.4	-3.9%
	9.2%	-6.5%	-2.5%	10.6%	-11.1%	0.9%	10.4%	-11.5%	-1.1%	

● 출판 '12년 2분기 매출액은 약 5,086억원으로 전년동기대비 3.9% 감소했으며, 전분기대비 11.5% 하락

- '10년 1분기부터 4분기까지 하락세가 '11년 1분기부터 매출액 등락을 보이고 있으며 '12년 2분기 들어 다소 큰 폭 하락

- 대교는 학습지 및 교육서비스 출판 선두업체로서 '12년 2분기 매출액은 전년동기대비 1.2% 정체적으로 증가했으나, 웅진씽크빅은 전년동기대비 11.5% 감소했으며 '12년 1분기의 증가를 제외하고 '11년 3분기 이후 감소세 지속

- 삼성출판사는 출판물 제작업체로서 '12년 2분기 매출액은 전년동기대비 2.5% 감소, 유통업체인 예스24는 전년동기대비 4.9% 감소

- 출판 전체 상장사의 '12년 2분기 매출액은 전분기대비 하락했으며, 예스24, 능률교육, 예림당, 이퓨처 등 4개 업체는 각각 26.4%, 35.6%, 39.8%, 48.2% 큰 폭 하락

● 출판 '12년 상반기 매출액은 약 1조 834억원으로 전년동기대비 1.1% 감소

- 웅진씽크빅은 '12년 상반기 매출액의 경우 3,649억원으로 전년동기대비 4.7% 감소

- 삼성출판사는 '12년 상반기 매출액의 경우 274억원으로 전년동기대비 4.7% 감소

□ 출판/만화산업 상장사 매출구조 변동 추이

- 대교는 '12년 상반기 전체 매출액 중 학습지 비중이 87.0% 및 온라인도서유통 등 기타부문이 13.0%, 전체매출액 비중에서 내수가 약 99% 이상. 향후 스마트기기 보급 확대 등 시장변화에 능동적으로 대처하기 위한 '스마트러

닝' 등 신규 사업과 함께 다양한 교육 수요를 대비한 온라인서적, 미디어사업, 교육컨설팅 등 추진

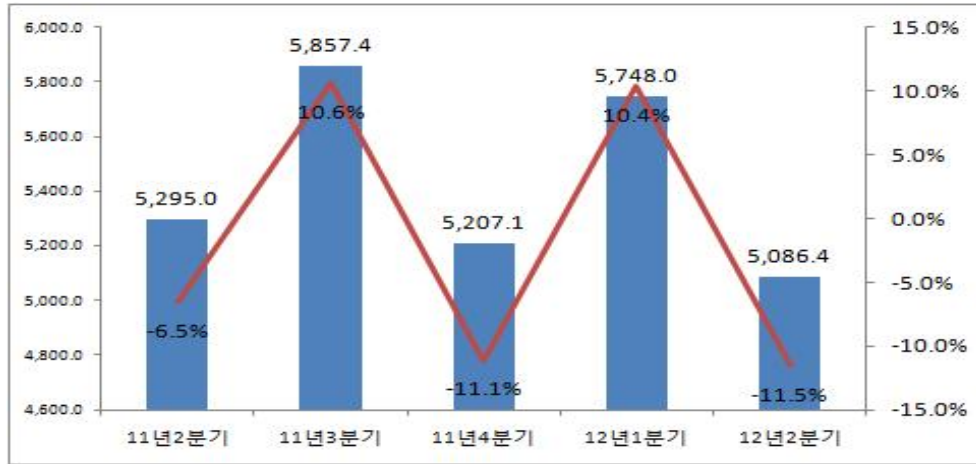
- 능률교육은 초중고 및 성인용 전 연령층 대상 영어학습교재전문 출판사로서 '12년 상반기 매출액 중 전년동기대비 제품매출 3.4% 감소, 상품매출 577.8% 증가, 저작권매출 15.8% 감소 인터넷매출 7.0% 감소, 기타매출 40.2% 증가. 주요제품 및 서비스 비중은 출판사업70.5%(75.8%)¹⁾, 이러닝 사업 10.2%(10.1%), 기타 19.3%(14.1%)
- 삼성출판사는 서점, 할인점, 홈쇼핑, 인터넷서점, 학원, 유치원, 자사쇼핑몰 등 기존 확보된 오프라인 및 온라인 유통채널을 통해 유아동시장, 여성취미 실용시장 등 일부 긍정적 성과가 나타나고 있으나, 시장패러다임 변화에 따른 도서출판 시장침체로 성장 정체 및 감소. 향후 태블릿PC 등의 디바이스에 기반한 e-book 등 디지털콘텐츠 시장의 효과적인 진입 성공 여부가 안정적 성장 관건 전망. 12년 상반기 전체 매출액 중 단행본류 및 교재류 출판 비중은 각각 61.7%, 15.1%이며 휴게소 상품 비중은 약 18.4%
- 예스24는 도서 유통분야에서 40%의 시장점유율을 보이고 있으며, 스마트폰 등 스마트 디바이스 이용확대에 따른 신성장동력분야인 e-book, e-learning 등 디지털콘텐츠 개발·판매 및 티켓예매 등의 분야 투자확대. '12년 상반기 전체 매출 구조는 상품매출 96.8%(97.2%)²⁾, 수수료매출 0.8%(0.7%), 광고매출 1.8%(1.7%), 기타매출 0.6%(0.4%)
- 예림당은 '12년 상반기 제품 매출 비중이 96.1% 이고, 저작권 매출은 1.8%, 제품 매출은 정체. 저작권 수출은 내수에 비해 약 3배 수준

1) 괄호는 2012년 1분기 매출액 비중

2) 괄호는 2012년 1분기 매출액 비중

<그림 1> '11년 2분기~'12년 2분기 출판(상장사) 매출액 변동

(단위 : 억원, %)



1.1.2. 출판/만화산업 상장사 수출액

<표 5> '11년 1분기~'12년 2분기 출판/만화산업(상장사별) 수출액 변동

(단위 : 억원, %)

구분	2011년 수출액					2011년 (전년대비)	2012년 수출액			
	1분기 (전기대비)	2분기 (전기대비)	상반기 (전년동기)	3분기 (전기대비)	4분기 (전기대비)		1분기 (전기대비)	2분기 (전기대비)	상반기 (전년동기)	2분기 (전년동기)
웅진씽크빅	0.0	0.0	0.0	0.0	0.0	0.0	0.0	0.0	0.0	-
대교	7.0	11.0	18.0	11.0	84.3	113.3	9.0	10.0	19.0	-9.1%
인터파크	0.0	0.0	0.0	0.0	0.0	0.0	0.0	0.0	0.0	-
비상교육	0.0	0.0	0.0	0.0	0.0	0.0	0.0	0.0	0.0	-
에스24	0.0	0.0	0.0	0.0	0.0	0.0	0.0	0.0	0.0	-
능률교육	0.2	1.2	1.4	2.6	0.6	4.6	2.2	4.2	6.4	250.0%
삼성출판사	0.0	0.0	0.0	0.0	0.0	0.0	0.0	0.0	0.0	-
예림당	0.5	0.6	1.1	0.5	0.4	2.0	1.9	1.5	3.4	150.0%
이퓨처	0.0	2.8	2.8	0.9	0.5	4.2	2.6	0.6	3.2	-78.6%
합계	7.7	15.6	23.3	15.0	85.8	124.1	15.7	16.3	32.0	4.5%
	-51.0%	102.6%	3.1%	-3.8%	472.0%	173.3%	-81.7%	3.8%	37.3%	

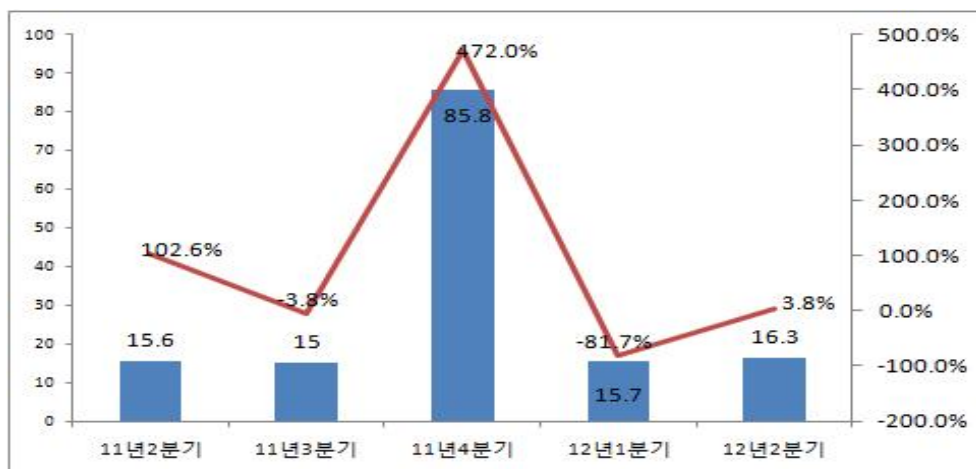
- 출판 '12년 2분기 수출액은 약 16억원으로 전년동기대비 4.5% 증가했으며, 전분기대비 3.8% 상승

- '12년 2분기 전체 콘텐츠 산업 수출액에서 수출액 비중은 0.5% 전년동기대비 0.1%p 하락
 - ※ 능률교육 및 예림당의 '12년 2분기 수출액은 전년동기대비 250.0%, 150.0% 증가
- 출판은 '10년 2분기 이후 등락세를 나타내고 있으며 '12년 2분기는 전분기 대비 상승
- 대교 '12년 2분기 수출액은 약 10억원으로 전년동기대비 9.1% 감소했으며 전분기대비 11.1% 상승
- 능률교육 '12년 2분기 수출액은 약 4억 2천만원으로 전년동기대비 250.0% 증가했으며 전분기대비 90.9% 상승
- 예림당 '12년 2분기 수출액은 약 1억 5천만원으로 전년동기대비 150.0% 증가했으며 전분기대비 21.1% 하락
- 이퓨처 '12년 2분기 수출액은 약 6천만원으로 전년동기대비 78.6% 감소했으며 전분기대비 76.9% 하락

- 출판 '12년 상반기 수출액은 약 32억원으로 전년동기대비 37.3% 증가
 - 대교는 '12년 상반기 수출액의 경우 19억원으로 전년동기대비 5.6% 증가
 - 예림당은 '12년 상반기 수출액의 경우 3억원으로 전년동기대비 209.1% 증가
 - 이퓨처는 '12년 상반기 수출액의 경우 3억원으로 전년동기대비 14.3% 증가

<그림 2> '11년 2분기~'12년 2분기 출판(상장사) 수출액 변동

(단위 : 억원, %)



1.1.3. 출판/만화산업 상장사 영업이익액

<표 6> '11년 1분기~'12년 2분기 출판/만화산업(상장사별) 영업이익액 변동

(단위 : 억원, %)

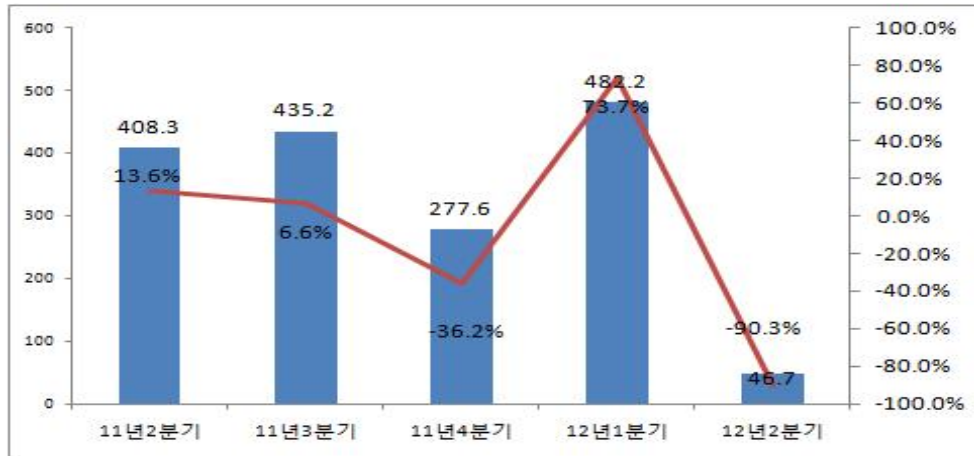
구분	2011년 영업이익						2012년 영업이익			
	1분기 (전기대비)	2분기 (전기대비)	상반기 (전년동기)	3분기 (전기대비)	4분기 (전기대비)	2011년 (전년대비)	1분기 (전기대비)	2분기 (전기대비)	상반기 (전년동기)	2분기 (전년동기)
웅진씽크빅	99.2	135.1	234.3	112.5	-20.7	326.1	57.4	-139.3	-81.9	-203.1%
	-9.7%	36.2%	-43.5%	-16.7%	-118.4%	-51.3%	377.3%	-342.7%	-135.0%	
대교	119.7	255.4	375.1	216.5	192.2	783.8	225.0	123.5	348.5	-51.6%
	-20.0%	113.4%	-10.1%	-15.2%	-11.2%	2.3%	17.1%	-45.1%	-7.1%	
인터파크	-15.2	-10.1	-25.3	-10.5	-42.5	-78.3	94.8	25.8	120.6	355.4%
	43.4%	33.6%	31.8%	-4.0%	-304.8%	-137.3%	323.1%	-72.8%	576.7%	
비상교육	35.0	3.1	38.1	56.7	67.5	162.3	-5.2	15.9	10.7	412.9%
	-47.2%	-91.1%	-40.7%	1,729.0%	19.0%	-4.8%	-107.7%	405.8%	-71.9%	
에스24	19.3	0.3	19.6	6.0	25.6	51.2	32.7	7.6	40.3	2,433.3%
	119.3%	-98.4%	-54.4%	1,900.0%	326.7%	-9.9%	27.7%	-76.8%	105.6%	
능률교육	38.2	-6.6	31.6	2.3	14.4	48.3	21.0	-15.8	5.2	-139.4%
	360.2%	-117.3%	68.1%	-134.8%	526.1%	33.8%	45.8%	-175.2%	-83.5%	
삼성출판사	10.8	15.2	26.0	13.4	0.3	39.7	5.1	5.8	10.9	-61.8%
	237.5%	40.7%	-26.3%	-11.8%	-97.8%	-25.1%	1,600.0%	13.7%	-58.1%	
예림당	52.3	14.9	67.2	37.5	47.1	151.8	48.9	24.4	73.3	63.8%
	-23.8%	-71.5%	-12.4%	151.7%	25.6%	-14.0%	3.8%	-50.1%	9.1%	
이퓨처	0.0	1.0	1.0	0.8	-6.3	-4.5	2.5	-1.2	1.3	-220.0%
	-	-	-	-20.0%	-887.5%	-	139.7%	-148.0%	30.0%	
합계	359.3	408.3	767.6	435.2	277.6	1,480.4	482.2	46.7	528.9	-88.6%
	-11.1%	13.6%	-27.0%	6.6%	-36.2%	-21.9%	73.7%	-90.3%	-31.1%	

- 출판/만화 '12년 2분기 영업이익은 약 46억 7천만원으로 전년동기대비 88.6% 감소했으며 전분기대비 90.3% 하락
 - 대교 '12년 2분기 영업이익은 약 123억원으로 전년동기대비 51.6% 감소했으며, 전분기대비 45.1% 하락. 출판/만화산업 관련 상장사 중 '11년 4분기에 이어 가장 큰 규모의 영업이익을 보임
 - 웅진씽크빅 '12년 2분기의 경우 약 139억 3천만원의 영업손실을 보이고 있으며 전년동기대비 203.1% 감소했으며 전분기대비 342.7% 하락. '12년 1분기의 흑자기조가 '12년 2분기 들어 적자로 전환
 - 인터파크는 '12년 2분기 영업이익은 약 25억 8천만원으로, '11년 2분기 이후 전년동기대비 및 전분기대비 영업손실을 나타내다가 '12년 1분기 이후 흑자기조가 이어지고 있으며 전년동기대비 355.4% 증가

- 출판 '12년 상반기 영업이익액은 약 528억원으로 전년동기대비 31.1% 감소
 - 대교는 '12년 상반기 영업이익액의 경우 348억원으로 전년동기대비 7.1% 감소
 - 비상교육은 '12년 상반기 영업이익액의 경우 10억원으로 전년동기대비 71.9% 감소
 - 삼성출판사는 '12년 상반기 영업이익액의 경우 10억원으로 전년동기대비 58.1% 감소

<그림 3> '11년 2분기~'12년 2분기 출판(상장사) 영업이익액 변동

(단위 : 억원, %)



1.1.4. 출판/만화산업 상장사 종사자수

<표 7> '11년 1분기~'12년 2분기 출판/만화산업(상장사별) 종사자수 변동

(단위 : 명, %)

구분	2011년 종사자				2012년 종사자		전년동기대비 (2분기)
	1분기 (전분기대비)	2분기 (전분기대비)	3분기 (전분기대비)	4분기 (전분기대비)	1분기 (전분기대비)	2분기 (전분기대비)	
웅진씽크빅	2,321	2,388	2,439	2,382	2,346	2,260	-5.4%
	5.2%	2.9%	2.1%	-2.3%	-1.5%	-3.7%	
대교	3,230	3,271	3,208	3,171	3,042	2,996	-8.4%
	5.3%	1.3%	-1.9%	-1.2%	-4.1%	-1.5%	
인터파크	138	120	55	59	26	20	-83.3%
	60.5%	-13.0%	-54.2%	7.3%	-55.9%	-23.1%	
비상교육	421	421	483	520	503	502	19.2%
	1.2%	0.0%	14.7%	7.7%	-3.3%	-0.2%	
에스24	395	406	401	417	409	418	3.0%
	3.1%	2.8%	-1.2%	4.0%	-1.9%	2.2%	

능률교육	264	279	279	301	333	354	26.9%
	14.3%	5.7%	0.0%	7.9%	10.6%	6.3%	
삼성출판사	167	165	163	156	169	173	4.8%
	0.6%	-1.2%	-1.2%	-4.3%	8.3%	2.4%	
예림당	105	86	82	138	85	70	-18.6%
	-15.3%	-18.1%	-4.7%	68.3%	-38.4%	-17.6%	
이퓨처	0	45	46	46	45	47	4.4%
	-	-	2.2%	0.0%	-2.2%	4.4%	
합계	7,041	7,181	7,156	7,190	6,958	6,840	-4.7%
	5.4%	2.0%	-0.3%	0.5%	-3.2%	-1.7%	

● 출판/만화 '12년 2분기 종사자수는 약 6,840명으로 전년동기대비 4.7% 감소했으며 전분기대비 1.7% 하락

- 웅진씽크빅, 대교, 인터파크, 예림당을 제외한 상장사들은 '12년 2분기 전년동기대비 종사자수 증가를 보임

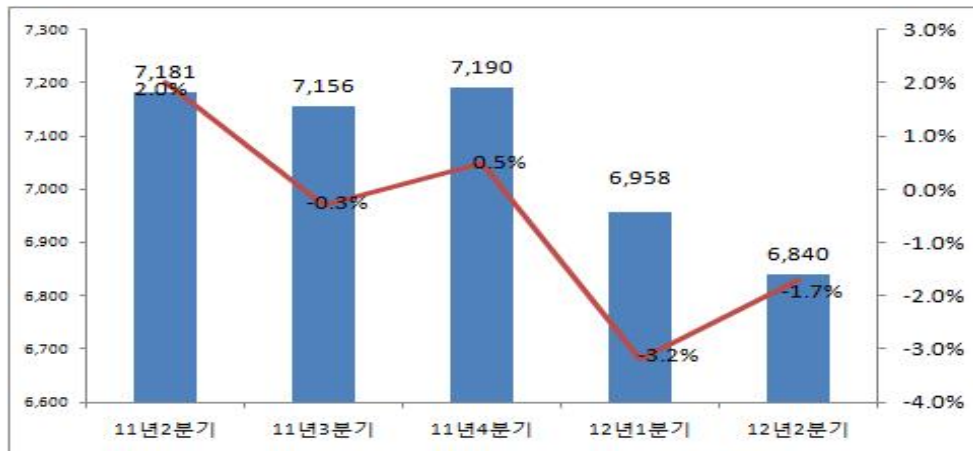
※ 대교는 출판/만화 상장사 중 가장 큰 종사자 규모를 차지하고 있으며 '12년 2분기 종사자수는 2,996명으로 전년동기대비 8.4% 감소했으며 전분기대비 1.5% 하락

- 웅진씽크빅 '12년 2분기 종사자수는 2,260명으로 전년동기대비 5.4% 감소했으며, 전분기대비 3.7% 하락

- 비상교육, 예스24, 능률교육 '12년 2분기 종사자수는 각각 502명, 418명, 354명으로 전년동기대비 19.2%, 3.0%, 26.9% 증가했으며, 이는 스마트기기 보급 증대로 출판산업의 신규 수익모델인 e-book, 스마트러닝 등의 산업 패러다임 변화에 따른 관련 신규인력 수요 확대에 기인

<그림 4> '11년 2분기~'12년 2분기 출판(상장사) 종사자수 변동

(단위 : 명, %)



1.2. 출판/만화산업 상장사 재무분석

1.2.1 출판/만화산업 성장성 변화 추이

□ 출판/만화산업 상장사 자산증가율 변화 추이

<표 8> '11년 2분기~'12년 2분기 출판/만화산업(상장사) 자산증가율 변화 추이

(단위: %, %p)

구분	2011년 2분기	2011년 3분기	2011년 4분기	2012년 1분기	2012년 2분기	2012년 2분기 전년동기증감
출판/만화산업	1.8%	-3.0%	10.4%	0.9%	-5.1%	△6.9%p
콘텐츠산업	5.1%	2.0%	5.8%	2.3%	3.5%	△1.6%p

- 출판/만화산업 상장사 자산증가율은 '11년 2분기 이후 증감을 반복하고 있으며 '12년 2분기는 -5.1%로 전년동기대비 6.9%p 하락

※ '12년 2분기 콘텐츠산업 자산증가율은 3.5%로 전년동기대비 1.6%p 하락

□ 출판/만화산업 상장사 투자증가율 변화 추이

<표 9> '11년 2분기~'12년 2분기 출판/만화산업(상장사) 투자증가율 변화 추이

(단위: %, %p)

구분	2011년 2분기	2011년 3분기	2011년 4분기	2012년 1분기	2012년 2분기	2012년 2분기 전년동기증감
출판/만화산업	4.2%	5.5%	13.3%	1.1%	-1.3%	△5.6%p
콘텐츠산업	6.0%	8.4%	9.0%	3.1%	4.1%	△1.9%p

- 출판/만화산업 상장사 투자증가율은 '11년 4분기까지 상승세를 보이다가 '12년 2분기는 -1.3%로 전년동기대비 5.6%p 하락

※ '12년 2분기 콘텐츠산업 투자증가율은 4.1%로 전년동기대비 1.9%p 하락

□ 출판/만화산업 상장사 사내유보율 변화 추이

<표 10> '11년 2분기~'12년 2분기 출판/만화산업(상장사) 사내유보율 변화 추이

(단위: %, %p)

구분	2011년 2분기	2011년 3분기	2011년 4분기	2012년 1분기	2012년 2분기	2012년 2분기 전년동기증감
출판/만화산업	258.6%	260.6%	261.1%	260.5%	256.4%	△2.2%p
콘텐츠산업	207.0%	214.2%	217.2%	221.3%	227.0%	20.0%p

- 출판/만화산업 상장사 사내유보율은 '11년 4분기 이후 하락세를 나타내면서 전년동기대비 2.2%p 하락

※ '12년 2분기 콘텐츠산업 사내유보율은 227.0%로 전년동기대비 20.0%p 상승

1.2.2 출판/만화산업 수익성 변화 추이

□ 출판/만화산업 상장사 영업이익률 변화 추이

<표 11> '11년 2분기~'12년 2분기 출판/만화산업(상장사) 영업이익률 변화 추이

(단위: %, %p)

구분	2011년 2분기	2011년 3분기	2011년 4분기	2012년 1분기	2012년 2분기	2012년 2분기 전년동기증감
출판/만화산업	7.7%	7.4%	5.3%	8.4%	0.9%	△6.8%p
콘텐츠산업	18.0%	16.0%	12.0%	14.7%	13.7%	△4.3%p

- 출판/만화산업 상장사 영업이익률은 '11년 4분기까지 하락하다가 '12년 1분기 상승했었으나, 2분기는 다시 0.9%로 전년동기대비 6.8%p 하락

※ '12년 2분기 콘텐츠산업 영업이익률은 13.7%로 전년동기대비 4.3%p 하락

□ 출판/만화산업 상장사 자산영업이익률 변화 추이

<표 12> '11년 2분기~'12년 2분기 출판/만화산업(상장사) 자산영업이익률 변화 추이

(단위: %, %p)

구분	2011년 2분기	2011년 3분기	2011년 4분기	2012년 1분기	2012년 2분기	2012년 2분기 전년동기증감
출판/만화산업	1.8%	2.0%	1.1%	2.0%	0.2%	△1.6%p
콘텐츠산업	3.6%	3.2%	2.5%	2.8%	2.6%	△1.0%p

- 출판/만화산업 상장사 자산영업이익률은 '11년 2분기 이후 등락을 보이고 있으며 '12년 2분기는 0.2%로 전년동기대비 1.6%p 하락
- * '12년 2분기 콘텐츠산업 자산영업이익률은 2.6%로 전년동기대비 1.0%p 하락

□ 출판/만화산업 상장사 자본영업이익률 변화 추이

<표 13> '11년 2분기~'12년 2분기 출판/만화산업(상장사) 자본영업이익률 변화 추이
(단위: %, %p)

구분	2011년 2분기	2011년 3분기	2011년 4분기	2012년 1분기	2012년 2분기	2012년 2분기 전년동기증감
출판/만화산업	2.5%	2.7%	1.7%	3.0%	0.3%	△2.2%p
콘텐츠산업	5.5%	4.9%	4.0%	4.4%	4.1%	△1.4%p

- 출판/만화산업 상장사 자본영업이익률은 '11년 2분기 이후 등락을 보이고 있으며 '12년 2분기는 0.3%로 전년동기대비 2.2%p 하락
- * '12년 2분기 콘텐츠산업 자본영업이익률은 4.1%로 전년동기대비 1.4%p 하락

1.2.3 출판/만화산업 안정성 변화 추이

□ 출판/만화산업 상장사 부채비율 변화 추이

<표 14> '11년 2분기~'12년 2분기 출판/만화산업(상장사) 부채비율 변화 추이
(단위: %, %p)

구분	2011년 2분기	2011년 3분기	2011년 4분기	2012년 1분기	2012년 2분기	2012년 2분기 전년동기증감
출판/만화산업	39.5%	37.2%	52.3%	52.6%	46.6%	7.1%p
콘텐츠산업	53.0%	51.6%	57.4%	56.1%	54.6%	1.6%p

- 출판/만화산업 상장사 부채비율은 '11년 4분기 급상승했다가 '12년 2분기는 소폭 하락한 46.6%로 전년동기대비는 7.1%p 상승
- * '12년 2분기 콘텐츠산업 부채비율은 54.6%로 전년동기대비 1.6%p 상승

□ 출판/만화산업 상장사 유동비율 변화 추이

<표 15> '11년 2분기~'12년 2분기 출판/만화산업(상장사) 유동비율 변화 추이

(단위: %, %p)

구분	2011년 2분기	2011년 3분기	2011년 4분기	2012년 1분기	2012년 2분기	2012년 2분기 전년동기증감
출판/만화산업	202.4%	198.2%	127.0%	128.4%	126.5%	△75.9%p
콘텐츠산업	188.9%	199.3%	183.9%	179.1%	183.7%	△5.2%p

- 출판/만화산업 상장사 유동비율은 '11년 2분기 이후 다소 큰 폭의 하락 기조를 보이고 있으며 '12년 2분기는 126.5%로 전년동기대비 75.9%p 하락

※ '12년 2분기 콘텐츠산업 유동비율은 183.7%로 전년동기대비 5.2%p 하락

□ 출판/만화산업 상장사 자기자본비율 변화 추이

<표 16> '11년 2분기~'12년 2분기 출판/만화산업(상장사) 자기자본비율 변화 추이

(단위: %, %p)

구분	2011년 2분기	2011년 3분기	2011년 4분기	2012년 1분기	2012년 2분기	2012년 2분기 전년동기증감
출판/만화산업	71.7%	72.9%	65.7%	65.5%	68.2%	△3.5%p
콘텐츠산업	64.7%	65.4%	63.0%	63.5%	64.7%	0.0%p

- 출판/만화산업 상장사 자기자본비율은 '11년 3분기 이후 하락세를 나타내고 있으며 '12년 2분기는 68.2%로 전년동기대비 3.5%p 하락

※ '12년 2분기 콘텐츠산업 자기자본비율은 64.7%로 전년동기대비 변화 없음

1.2.4 출판/만화산업 생산성 변화 추이

□ 출판/만화산업 상장사 1인평균매출액 변화 추이

<표 17> '11년 2분기~'12년 2분기 출판/만화산업(상장사) 1인평균매출액 변화 추이

(단위: 억원, %)

구분	2011년			2012년		전년동기대비 (2분기)
	2분기 (전분기대비)	3분기 (전분기대비)	4분기 (전분기대비)	1분기 (전분기대비)	2분기 (전분기대비)	
출판/만화산업	0.74	0.82	0.72	0.83	0.74	0.0%
	-8.3%	10.8%	-12.2%	15.3%	-10.8%	
콘텐츠산업	1.34	1.35	1.44	1.35	1.43	6.7%
	7.6%	0.7%	6.7%	-6.2%	5.9%	

- 출판/만화산업 상장사 1인평균매출액은 '11년 2분기 이후 등락을 보이고 있

으며 '12년 2분기는 약 7,400만원 수준으로 전년동기대비 변화 없으며, 전분기대비 10.8% 하락

※ '12년 2분기 콘텐츠산업 1인평균매출액은 약 1억 4,300만원으로 전년동기대비 6.7% 증가했으며 전분기대비 5.9% 상승

□ 출판/만화산업 상장사 자본집약도 변화 추이

<표 18> '11년 2분기~'12년 2분기 출판/만화(상장사) 자본집약도 변화 추이

구분	2011년 2분기	2011년 3분기	2011년 4분기	2012년 1분기	2012년 2분기	2012년 2분기 전년동기증감
출판/만화산업	3.2	3.1	3.4	3.6	3.4	0.2p
콘텐츠산업	6.7	6.7	6.9	7.1	7.4	0.7p

- 출판/만화산업 상장사 자본집약도는 '11년 3분기 이후 상승 기조를 보이고 있으며 '12년 2분기는 3.4으로 전년동기대비 0.2p 상승

※ '12년 2분기 콘텐츠산업 자본집약도는 7.4로 전년동기대비 0.7p 증가

Ⅲ 2012년 2분기 및 상반기 출판/만화산업 실태조사분석

2.1. 2012년 2분기 및 상반기 출판/만화산업 실태조사 분석

<표 19> '11년 2분기~'12년 2분기 출판산업 규모(예측치)

(단위 : 백만원, 명, %)

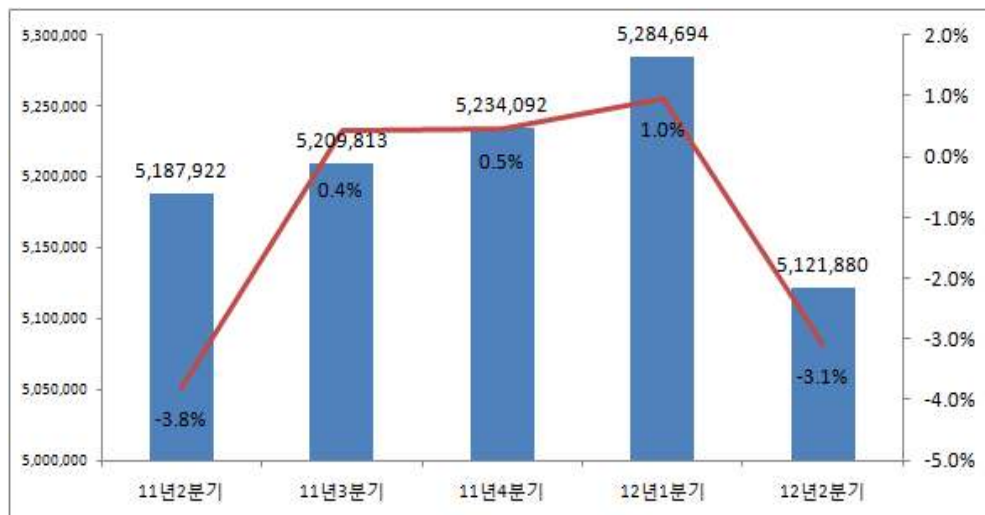
구 분	출판 매출액(백만원)	출판 수출액(백만원)	출판 종사자(명)	
2011년p	2분기	5,187,922	112,705	201,339
	상반기	10,580,805	158,403	-
	3분기	5,209,813	83,624	200,848
	4분기	5,234,092	115,269	200,588
	전체	21,024,710	357,296	-
2012년p	1분기	5,284,694	65,035	199,715
	2분기	5,121,880	77,691	199,346
	상반기	10,406,574	142,726	-
2분기 전분기대비	-3.1%	19.5%	-0.2%	
2분기 전년동기대비	-1.3%	-31.1%	-1.0%	
상반기 전년동기대비	-1.6%	-9.9%	-	

- 출판산업 '12년 2분기 매출액은 5조 1,218억원으로 전년동기대비 약 1.3% 감소, 전분기대비 3.1% 하락하였으며, '12년 상반기 매출액은 10조 4,065억원으로 전년 동기대비 1.6% 감소

- 매출액은 '12년 1분기까지 증가세를 보이다가 '12년 2분기에는 하락

<그림 5> '11년 2분기~'12년 2분기 출판산업 매출액 규모(예측치)

(단위 : 백만원, %)

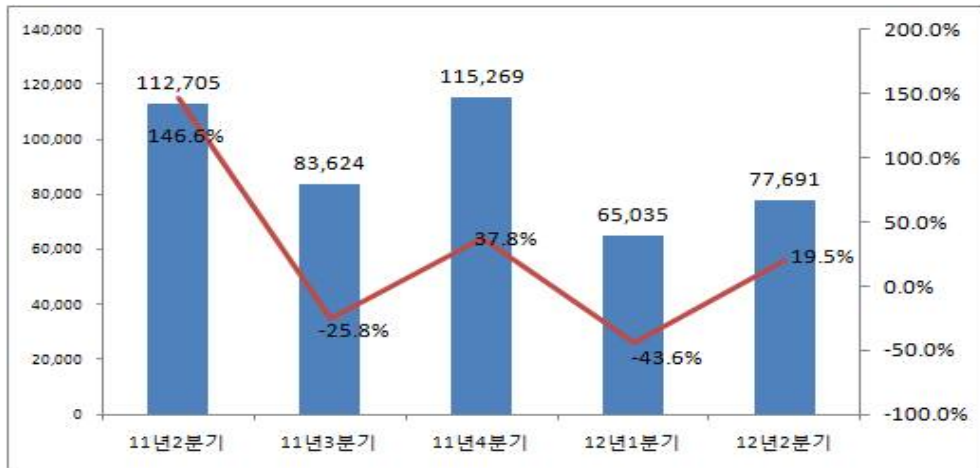


- 출판산업 '12년 2분기 수출액은 776억원으로 전년동기대비 약 31.1% 감소, 전분기대비 19.5% 상승했으며, '12년 상반기 수출액은 1,427억원으로 전년동기 대비 9.9% 감소

- 수출액은 '11년 2분기 이후 등락을 거듭하면서 점차 감소하는 추세

<그림 6> '11년 2분기~'12년 2분기 출판산업 수출액 규모(예측치)

(단위 : 백만원, %)

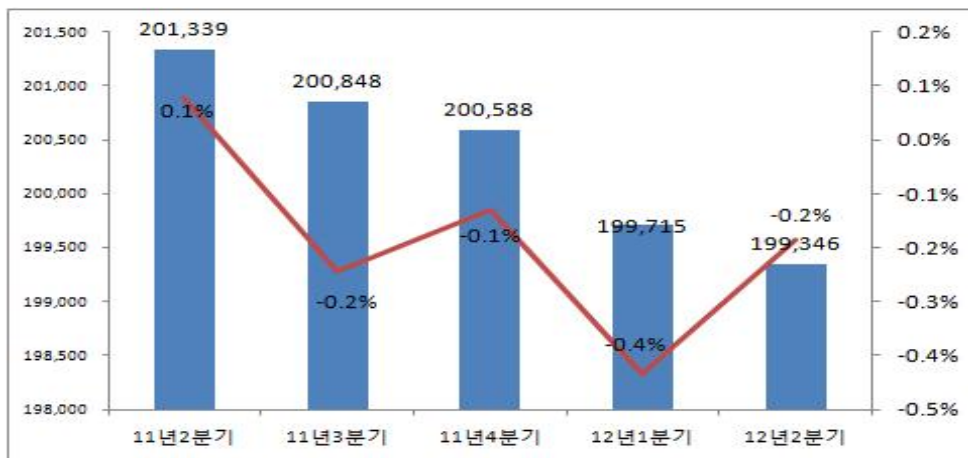


- 출판산업 '12년 2분기 종사자수는 19만 9,346명으로 전년동기대비 약 1.0% 감소, 전분기대비 0.2% 하락

- 종사자수는 지속적으로 감소하고 있음

<그림 7> '11년 2분기~'12년 2분기 출판산업 종사자수 규모(예측치)

(단위 : 명, %)



<표 20> '11년 2분기~'12년 2분기 만화산업 규모(예측치)

(단위 : 백만원, 명, %)

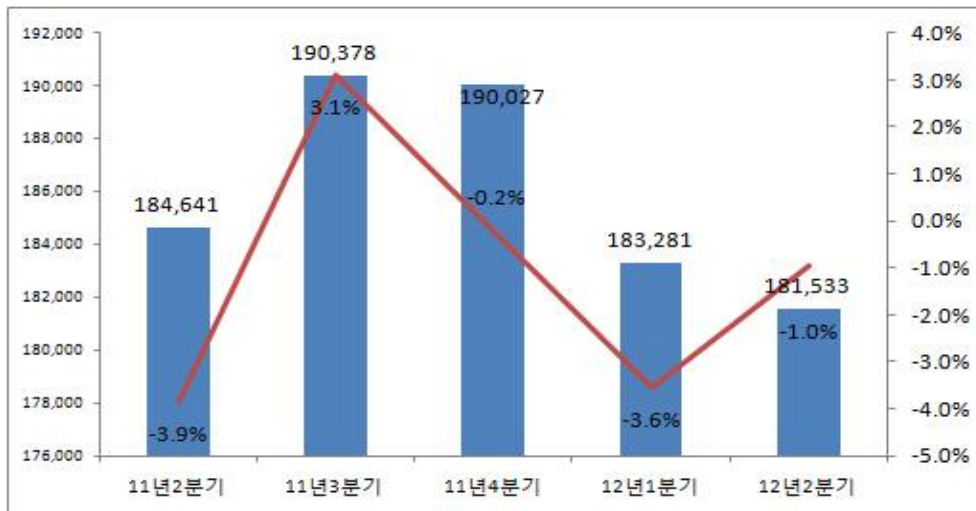
구 분		만화 매출액(백만원)	만화 수출액(백만원)	만화 종사자(명)
2011년p	2분기	184,641	5,010	10,478
	상반기	376,682	9,598	-
	3분기	190,378	3,268	10,406
	4분기	190,027	5,252	10,340
	전체	757,087	18,118	-
2012년p	1분기	183,281	4,796	10,249
	2분기	181,533	4,725	10,127
	상반기	364,814	9,521	-
2분기 전분기대비		-1.0%	-1.5%	-1.2%
2분기 전년동기대비		-1.7%	-5.7%	-3.3%
상반기 전년동기대비		-3.2%	-0.8%	-

- 만화산업 '12년 2분기 매출액은 1,815억원으로 전년동기대비 약 1.7% 감소, 전분기 대비 1.0% 하락하였으며, '12년 상반기 매출액은 3,648억원으로 전년동기대비 3.2% 감소

- 매출액은 '11년 3분기 이후 지속적인 감소세를 보임

<그림 8> '11년 2분기~'12년 2분기 만화산업 매출액 규모(예측치)

(단위 : 백만원, %)

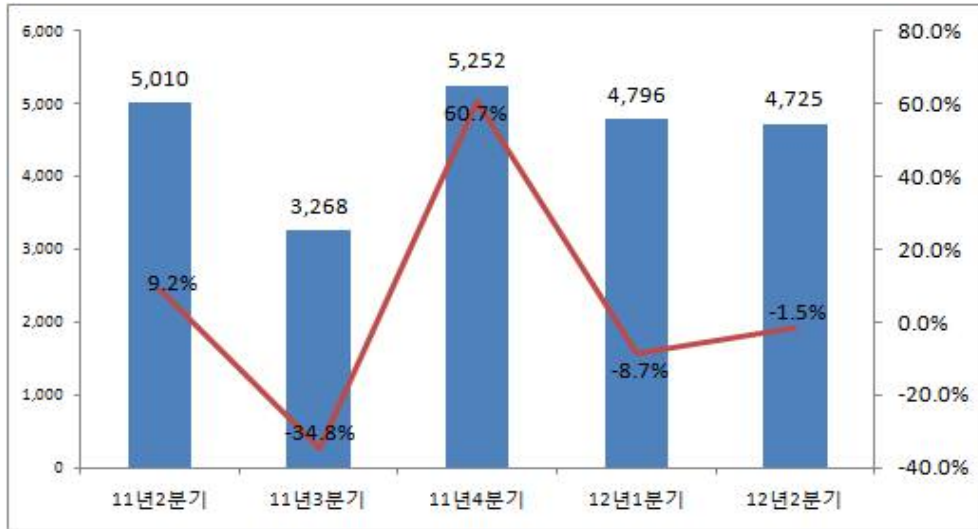


- 만화산업 '12년 2분기 수출액은 47억원으로 전년동기대비 약 5.7% 감소, 전분기 대비 1.5% 하락하였으며, '12년 상반기 수출액은 95억원으로 전년동기대비 0.8% 감소

- 수출액은 '11년 3분기 크게 하락했다가 4분기 다시 상승한 후, 하락세

<그림 9> '11년 2분기~'12년 2분기 만화산업 수출액 규모(예측치)

(단위 : 백만원, %)

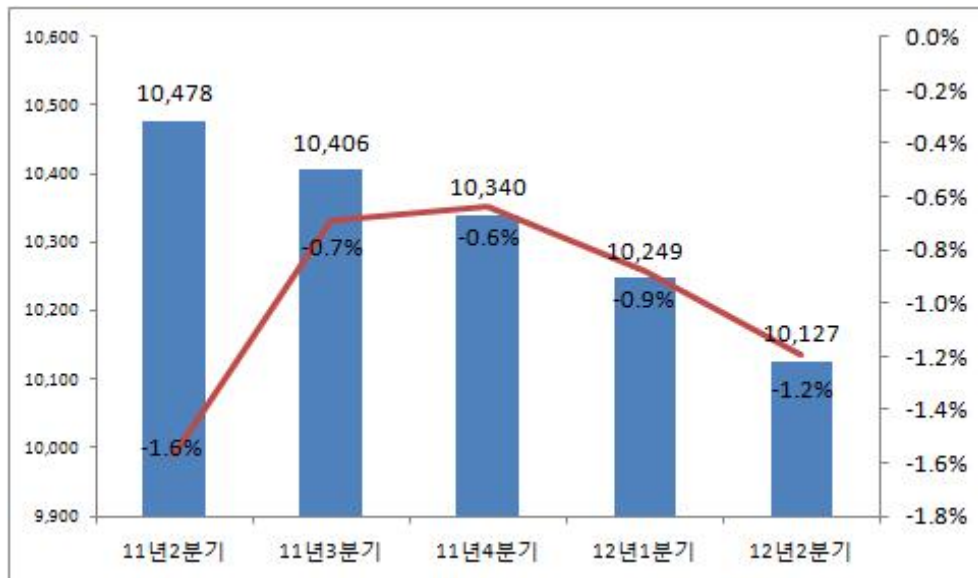


- 만화산업 '12년 2분기 종사자수는 1만 127명으로 전년동기대비 약 3.3% 감소, 전분기대비 1.2% 하락

- 종사자수는 지속적으로 감소세를 보이고 있음

<그림 10> '11년 2분기~'12년 2분기 만화산업 종사자수 규모(예측치)

(단위 : 명, %)



<표 21> '11년 2분기~'12년 2분기 출판산업 투자관련 규모(예측치)

(단위 : 백만원, 명, %)

구 분		출판 자체투자액(백만원)	출판 외부투자액(백만원)	출판 투자액합계(백만원)
2011년p	2분기	83,138	8,833	91,971
	상반기	169,661	17,290	186,951
	3분기	81,312	8,728	90,040
	4분기	78,555	8,351	86,906
	전체	329,528	34,369	363,897
2012년p	1분기	73,252	8,217	81,469
	2분기	68,329	8,658	76,987
	상반기	141,581	16,875	158,456
2분기 전분기대비		-6.7%	5.4%	-5.5%
2분기 전년동기대비		-17.8%	-2.0%	-16.3%
상반기 전년동기대비		-16.6%	-2.4%	-15.2%

- 출판산업 '12년 2분기 투자액은 769억원으로 전년동기대비 약 16.3% 감소, 전분기대비 5.5% 하락하였으며 '12년 상반기 투자액은 1,584억원으로 전년동기 대비 15.2% 감소

- 투자액은 '11년 2분기부터 지속적인 감소세를 보임

- 출판산업 '12년 2분기 자체투자액은 683억원, 외부투자액은 86억원으로 각각 전년동기대비 17.8%, 2.0% 감소하였으며, 전분기대비 6.7% 하락, 5.4% 상승. '12년 상반기 자체투자액은 1,415억원, 외부투자액은 168억원으로 각각 전년동기대비 16.6%, 2.4% 감소

- 자체투자액과 외부투자액 모두 '11년 2분기부터 지속적인 감소세를 보였으나, 외부투자액은 2분기 소폭 상승

<표 22> '11년 2분기~'12년 2분기 만화산업 투자관련 규모(예측치)

(단위 : 백만원, 명, %)

구 분		만화 자체투자액(백만원)	만화 외부투자액(백만원)	만화 투자액합계(백만원)
2011년p	2분기	5,331	951	6,282
	상반기	10,858	1,923	12,781
	3분기	5,259	922	6,181
	4분기	5,128	929	6,057
	전체	21,245	3,774	25,019
2012년p	1분기	5,113	916	6,029
	2분기	4,521	911	5,432
	상반기	9,634	1,827	11,461
2분기 전분기대비		-11.6%	-0.5%	-9.9%
2분기 전년동기대비		-15.2%	-4.2%	-13.5%
상반기 전년동기대비		-11.3%	-5.0%	-10.3%

- 만화산업 '12년 2분기 투자액은 54억원으로 전년동기대비 약 13.5% 감소, 전

분기대비 9.9% 하락하였으며, '12년 상반기 투자액은 114억원으로 전년동기대비 10.3% 감소

- 투자액은 '11년 2분기부터 지속적인 감소세를 보임

- 만화산업 '12년 2분기 자체투자액은 45억원, 외부투자액은 9억원으로 각각 전년동기대비 15.2%, 4.2% 감소하였으며, 전분기대비 11.6%, 0.5% 하락. '12년 상반기 자체투자액은 96억원, 외부투자액은 18억원으로 전년동기대비 11.3%, 5.0% 감소

- 자체투자액과 외부투자액 모두 '11년 2분기부터 지속적인 감소세를 보임

<표 23> '11년 2분기~'12년 2분기 출판산업 전체 매출액 대비 상장사 매출액 비교

(단위 : 백만원, %)

구 분		출판 전체 매출액 (백만원)	출판 상장사 매출액 (백만원)	출판 전체 대비 상장사비중(%)
2011년p	2분기	5,187,922	529,500	10.2%
	상반기	10,580,805	1,095,800	10.4%
	3분기	5,209,813	585,740	11.2%
	4분기	5,234,092	520,710	9.9%
	전체	21,024,710	2,202,250	10.5%
2012년p	1분기	5,284,694	574,800	10.9%
	2분기	5,121,880	508,640	9.9%
	상반기	10,406,574	1,083,440	10.4%

- 출판산업 '12년 2분기 전체 매출액 대비 상장사 비중은 약 9.9%로 전년동기대비 0.3%p 감소, 전분기대비 약 1.0%p 감소하였으며, '12년 상반기 전체 매출액 대비 상장사 비중은 10.4%로 전년동기대비 변화 없음

- 전체 매출액 대비 상장사 비중은 '11년 3분기 이후 등락을 거듭하고 있음

<표 24> '11년 2분기~'12년 2분기 만화산업 전체 매출액 대비 상장사 매출액 비교

(단위 : 백만원, %)

구 분		만화 전체 매출액 (백만원)	만화 상장사 매출액 (백만원)	만화 전체 대비 상장사비중(%)
2011년p	2분기	184,641	-	-
	상반기	376,682	-	-
	3분기	190,378	-	-
	4분기	190,027	-	-
	전체	757,087	-	-
2012년p	1분기	183,281	-	-
	2분기	181,533	-	-
	상반기	364,814	-	-

<표 25> '11년 2분기~'12년 2분기 출판산업 전체 수출액 대비 상장사 수출액 비교

(단위 : 백만원, %)

구 분		출판 전체 수출액 (백만원)	출판 상장사 수출액 (백만원)	출판 전체 대비 상장사비중(%)
2011년p	2분기	112,705	1,560	1.4%
	상반기	158,403	2,330	1.5%
	3분기	83,624	1,500	1.8%
	4분기	115,269	8,580	7.4%
	전체	357,296	12,410	3.5%
2012년p	1분기	65,035	1,570	2.4%
	2분기	77,691	1,630	2.1%
	상반기	142,726	3,200	2.2%

- 출판산업 '12년 2분기 전체 수출액 대비 상장사 비중은 약 2.1%로 전년동기 대비 약 0.7%p 증가, 전분기대비 약 0.3%p 감소하였으며, '12년 상반기 전체 수출액 대비 상장사 비중은 2.2%로 전년동기대비 0.7% 증가
 - 전체 수출액 대비 상장사 비중은 '11년 4분기 급상승했다가 다시 '12년 1, 2분기는 낮아짐

<표 26> '11년 2분기~'12년 2분기 만화산업 전체 수출액 대비 상장사 수출액 비교

(단위 : 백만원, %)

구 분		만화 전체 수출액 (백만원)	만화 상장사 수출액 (백만원)	만화 전체 대비 상장사비중(%)
2011년p	2분기	5,010	-	-
	상반기	9,598	-	-
	3분기	3,268	-	-
	4분기	5,252	-	-
	전체	18,118	-	-
2012년p	1분기	4,796	-	-
	2분기	4,725	-	-
	상반기	9,521	-	-

부록1. 상장사 재무분석표

<표 부록 I -1> '11년 2분기~'12년 2분기 출판/만화산업(상장사) 자산증가율 변화 추이
(단위: %, %p)

구분	2011년 2분기	2011년 3분기	2011년 4분기	2012년 1분기	2012년 2분기	2012년 2분기 전년동기증감
웅진씽크빅	10.2%	-1.6%	3.9%	-0.5%	-1.5%	△11.7%p
대교	0.2%	-6.5%	0.3%	1.2%	-3.8%	△4.0%p
인터파크	-4.0%	-2.3%	50.6%	-1.4%	-9.9%	△5.9%p
비상교육	-1.5%	1.2%	10.4%	-1.0%	-2.3%	△0.8%p
에스24	-7.1%	-0.7%	11.2%	8.1%	-7.1%	0.0%p
능률교육	-1.3%	-2.1%	13.1%	15.2%	-26.8%	△25.5%p
삼성출판사	1.0%	0.7%	3.7%	0.0%	-3.2%	△4.2%p
예림당	-8.1%	6.5%	-8.4%	4.3%	-0.4%	7.7%p
이퓨처	-	-0.1%	-1.3%	2.4%	-2.2%	-
출판/만화산업	1.8%	-3.0%	10.4%	0.9%	-5.1%	△6.9%p
콘텐츠산업	5.1%	2.0%	5.8%	2.3%	3.5%	△1.6%p

<표 부록 I -2> '11년 2분기~'12년 2분기 출판/만화산업(상장사) 투자증가율 변화 추이
(단위: %, %p)

구분	2011년 2분기	2011년 3분기	2011년 4분기	2012년 1분기	2012년 2분기	2012년 2분기 전년동기증감
웅진씽크빅	6.3%	7.7%	8.5%	1.3%	1.7%	△4.6%p
대교	4.1%	6.2%	6.3%	-0.2%	0.9%	△3.2%p
인터파크	0.0%	-1.8%	33.2%	-0.6%	-12.0%	△12.0%p
비상교육	6.0%	5.7%	8.4%	4.0%	7.7%	1.7%p
에스24	2.6%	2.4%	5.3%	6.5%	-4.0%	△6.6%p
능률교육	0.2%	1.4%	4.6%	15.7%	-2.6%	△2.8%p
삼성출판사	0.6%	5.3%	7.7%	0.2%	-2.5%	△3.1%p
예림당	14.3%	18.8%	23.0%	-1.9%	2.2%	△12.1%p
이퓨처	10.3%	20.5%	21.6%	4.0%	5.2%	△5.1%p
출판/만화산업	4.2%	5.5%	13.3%	1.1%	-1.3%	△5.5%p
콘텐츠산업	6.0%	8.4%	9.0%	3.1%	4.1%	△1.9%p

<표 부록 I -3> '11년 2분기~'12년 2분기 출판/만화산업(상장사) 사내유보율 변화 추이
(단위: %, %p)

구분	2011년 2분기	2011년 3분기	2011년 4분기	2012년 1분기	2012년 2분기	2012년 2분기 전년동기증감
웅진씽크빅	147.8%	149.8%	148.1%	143.4%	134.8%	△13.0%p
대교	446.9%	453.0%	461.0%	464.4%	472.1%	25.2%p
인터파크	383.8%	384.6%	378.1%	378.3%	367.5%	△16.3%p

비상교육	196.9%	204.0%	215.7%	211.0%	214.4%	17.5%p
에스24	121.6%	122.7%	125.4%	127.3%	129.8%	8.2%p
능률교육	180.0%	181.5%	186.7%	188.3%	188.0%	8.0%p
삼성출판사	189.4%	193.1%	193.4%	191.9%	193.4%	4.0%p
예림당	159.4%	167.6%	145.8%	152.1%	144.7%	△14.7%p
이퓨처	171.8%	173.9%	169.1%	167.3%	165.9%	△5.9%p
출판/만화산업	258.6%	260.6%	261.1%	260.5%	256.4%	△2.2%p
콘텐츠산업	207.0%	214.2%	217.2%	221.3%	227.0%	20.0%p

<표 부록 I -4> '11년 2분기~'12년 2분기 출판/만화산업(상장사) 영업이익률 변화 추이

(단위: %, %p)

구분	2011년 2분기	2011년 3분기	2011년 4분기	2012년 1분기	2012년 2분기	2012년 2분기 전년동기증감
웅진씽크빅	6.9%	5.9%	-1.0%	3.0%	-8.0%	△14.9%p
대교	12.7%	9.4%	12.6%	10.8%	6.1%	△6.6%p
인터파크	-45.3%	-42.7%	-170.0%	184.8%	125.9%	171.2%p
비상교육	1.6%	18.4%	19.3%	-2.2%	6.9%	5.3%p
에스24	0.0%	0.7%	2.9%	3.3%	1.0%	1.0%p
능률교육	-8.0%	2.2%	10.8%	14.2%	-16.6%	△8.6%p
삼성출판사	11.3%	9.8%	0.2%	3.5%	4.4%	△6.9%p
예림당	14.0%	30.6%	33.0%	29.9%	24.8%	10.8%p
이퓨처	4.5%	4.0%	-90.0%	11.3%	-10.4%	△14.9%p
출판/만화산업	7.7%	7.4%	5.3%	8.4%	0.9%	△6.8%p
콘텐츠산업	18.0%	16.0%	12.0%	14.7%	13.7%	△4.3%p

<표 부록 I -5> '11년 2분기~'12년 2분기 출판/만화산업(상장사) 자산영업이익률 변화 추이

(단위: %, %p)

구분	2011년 2분기	2011년 3분기	2011년 4분기	2012년 1분기	2012년 2분기	2012년 2분기 전년동기증감
웅진씽크빅	2.4%	2.0%	-0.4%	1.0%	-2.5%	△4.9%p
대교	2.9%	2.6%	2.3%	2.7%	1.5%	△1.4%p
인터파크	-0.3%	-0.3%	-0.8%	1.8%	0.6%	0.9%p
비상교육	0.2%	3.7%	4.0%	-0.3%	1.0%	0.8%p
에스24	0.0%	0.5%	2.1%	2.5%	0.6%	0.6%p
능률교육	-1.3%	0.4%	2.5%	3.1%	-3.2%	△1.9%p
삼성출판사	2.1%	1.8%	0.0%	0.7%	0.8%	△1.3%p
예림당	1.9%	4.6%	6.3%	6.2%	3.1%	1.2%p
이퓨처	0.5%	0.4%	-3.3%	1.3%	-0.6%	△1.1%p
출판/만화산업	1.8%	2.0%	1.1%	2.0%	0.2%	△1.6%p
콘텐츠산업	3.6%	3.2%	2.5%	2.8%	2.6%	△1.0%p

<표 부록 I -6> '11년 2분기~'12년 2분기 출판/만화산업(상장사) 자본영업이익률 변화 추이

(단위: %, %p)

구분	2011년 2분기	2011년 3분기	2011년 4분기	2012년 1분기	2012년 2분기	2012년 2분기 전년동기증감
웅진씽크빅	5.5%	4.3%	-0.8%	2.3%	-6.0%	△11.5%p
대교	3.7%	3.4%	3.0%	3.4%	1.9%	△1.8%p
인터파크	-0.3%	-0.3%	-1.3%	2.8%	0.8%	1.1%p
비상교육	0.3%	4.5%	5.1%	-0.4%	1.2%	0.9%p
에스24	0.1%	1.1%	4.6%	5.7%	1.3%	1.2%p
능률교육	-1.5%	0.5%	3.2%	4.6%	-4.0%	△2.5%p
삼성출판사	2.4%	2.1%	0.0%	0.8%	0.9%	△1.5%p
예림당	2.4%	5.8%	8.2%	8.1%	3.5%	△1.1%p
이퓨처	0.6%	0.5%	-3.8%	1.5%	-0.7%	△1.3%p
출판/만화산업	2.5%	2.7%	1.7%	3.0%	0.3%	△2.2%p
콘텐츠산업	5.5%	4.9%	4.0%	4.4%	4.1%	△1.4%p

<표 부록 I -7> '11년 2분기~'12년 2분기 출판/만화산업(상장사) 부채비율 변화 추이

(단위: %, %p)

구분	2011년 2분기	2011년 3분기	2011년 4분기	2012년 1분기	2012년 2분기	2012년 2분기 전년동기증감
웅진씽크빅	130.2%	113.2%	123.9%	129.6%	141.6%	11.4%p
대교	29.3%	28.1%	28.7%	27.3%	24.1%	△5.2%p
인터파크	1.5%	1.6%	55.9%	53.8%	38.4%	36.9%p
비상교육	26.2%	23.1%	28.3%	29.3%	24.3%	△1.9%p
에스24	97.1%	101.1%	120.8%	130.1%	114.3%	17.2%p
능률교육	20.4%	16.9%	28.7%	47.0%	23.9%	3.5%p
삼성출판사	16.0%	14.7%	18.8%	19.7%	15.1%	△0.9%p
예림당	25.1%	26.7%	30.5%	30.4%	13.0%	△12.1%p
이퓨처	12.4%	11.2%	15.8%	16.6%	15.0%	2.6%p
출판/만화산업	39.5%	37.2%	52.3%	52.6%	46.6%	7.1%p
콘텐츠산업	53.0%	51.6%	57.4%	56.1%	54.6%	1.6%p

<표 부록 I -8> '11년 2분기~'12년 2분기 출판/만화산업(상장사) 유동비율 변화 추이

(단위: %, %p)

구분	2011년 2분기	2011년 3분기	2011년 4분기	2012년 1분기	2012년 2분기	2012년 2분기 전년동기증감
웅진씽크빅	106.0%	101.0%	94.9%	83.8%	73.2%	△32.8%p
대교	200.8%	203.5%	204.0%	239.2%	239.1%	38.3%p
인터파크	11809.9%	13502.3%	21.0%	40.6%	17.9%	△11792.0%p
비상교육	238.1%	267.7%	241.6%	221.4%	243.8%	5.7%p
에스24	86.8%	86.7%	87.9%	86.1%	104.0%	17.2%p
능률교육	491.7%	597.2%	344.5%	204.0%	321.2%	△170.5%p
삼성출판사	584.9%	693.1%	421.8%	400.1%	651.1%	66.2%p
예림당	209.4%	174.2%	183.3%	222.6%	594.9%	385.5%p
이퓨처	1509.5%	1683.5%	1242.0%	1141.1%	1428.6%	△80.9%p
출판/만화산업	202.4%	198.2%	127.0%	128.4%	126.5%	△75.9%p
콘텐츠산업	188.9%	199.3%	183.9%	179.1%	183.7%	△5.2%p

<표 부록 I -9> '11년 2분기~'12년 2분기 출판/만화산업(상장사) 자기자본비율 변화 추이

(단위: %, %p)

구분	2011년 2분기	2011년 3분기	2011년 4분기	2012년 1분기	2012년 2분기	2012년 2분기 전년동기증감
웅진씽크빅	43.4%	46.9%	44.7%	43.6%	41.4%	△2.0%p
대교	77.3%	78.0%	77.7%	78.5%	80.6%	3.3%p
인터파크	98.5%	98.4%	64.1%	65.0%	72.3%	△26.2%p
비상교육	79.2%	81.3%	77.9%	77.3%	80.5%	1.3%p
에스24	50.7%	49.7%	45.3%	43.5%	46.7%	△4.0%p
능률교육	83.0%	85.6%	77.7%	68.0%	80.7%	△2.3%p
삼성출판사	86.2%	87.2%	84.1%	83.5%	86.9%	0.7%p
예림당	79.9%	78.9%	76.6%	76.7%	88.5%	8.6%p
이퓨처	89.0%	89.9%	86.4%	85.8%	87.0%	△2.0%p
출판/만화산업	71.7%	72.9%	65.7%	65.5%	68.2%	△3.5%p
콘텐츠산업	64.7%	65.4%	63.0%	63.5%	64.7%	0.0%p

<표 부록 I -10> '11년 2분기~'12년 2분기 출판/만화산업(상장사) 1인평균매출액 변화 추이

(단위: 억원, %)

구분	2011년			2012년		전년동기대비 (2분기)
	2분기 (전분기대비)	3분기 (전분기대비)	4분기 (전분기대비)	1분기 (전분기대비)	2분기 (전분기대비)	
웅진씽크빅	0.82	0.79	0.85	0.82	0.77	-6.5%
	1.5%	-4.2%	7.7%	-3.3%	-6.3%	
대교	0.62	0.72	0.48	0.68	0.68	10.5%
	-0.6%	16.5%	-33.0%	42.1%	-0.4%	
인터파크	0.19	0.45	0.42	1.97	1.03	451.6%
	11.5%	140.7%	-5.3%	365.6%	-48.1%	
비상교육	0.45	0.64	0.67	0.47	0.46	2.3%
	-30.2%	42.2%	5.3%	-30.7%	-1.4%	
에스24	1.89	2.30	2.09	2.42	1.75	-7.6%
	-24.9%	21.6%	-9.0%	15.9%	-27.9%	
능률교육	0.30	0.38	0.44	0.44	0.27	-9.3%
	-49.1%	29.1%	15.6%	0.3%	-39.4%	
삼성출판사	0.81	0.84	0.89	0.85	0.76	-7.0%
	-11.7%	3.0%	6.5%	-4.6%	-11.1%	
예림당	1.24	1.50	1.03	1.92	1.41	13.5%
	-21.5%	20.7%	-30.8%	86.0%	-26.9%	
이퓨처	0.50	0.44	0.15	0.49	0.24	-50.8%
	-	-11.8%	-65.3%	224.2%	-50.4%	
출판/만화산업	0.74	0.82	0.72	0.83	0.74	0.0%
	-8.3%	10.8%	-12.2%	15.3%	-10.8%	
콘텐츠산업	1.34	1.35	1.44	1.35	1.43	6.7%
	7.6%	0.7%	6.7%	-6.2%	5.9%	

<표 부록 I -11> '11년 2분기~'12년 2분기 출판/만화(상장사) 자본집약도 변화 추이

구분	2011년 2분기	2011년 3분기	2011년 4분기	2012년 1분기	2012년 2분기	2012년 2분기 전년동기증감
웅진씽크빅	2.4	2.3	2.4	2.4	2.5	0.1p
대교	2.7	2.6	2.6	2.8	2.7	0.0p
인터파크	29.6	63.0	88.4	197.9	231.8	202.2p
비상교육	3.6	3.2	3.3	3.4	3.3	△0.3p
에스24	2.7	2.7	2.9	3.2	2.9	0.2p
능률교육	1.9	1.8	1.9	2.0	1.4	△0.5p
삼성출판사	4.5	4.6	4.9	4.6	4.3	△0.2p
예림당	8.9	10.0	5.4	9.2	11.1	2.2p
이퓨처	4.3	4.2	4.1	4.3	4.0	△0.3p
출판/만화산업	3.2	3.1	3.4	3.6	3.4	0.2p
콘텐츠산업	6.7	6.7	6.9	7.1	7.4	0.7p

부록2. 상장사 매출구조 분석

□ 출판

<출판_대교> (2012년 2분기 기준)

(단위:백만원)

품 목	2011년					2012년		구성비 (%)	2분기 전기 대비 (%)	2분기 전년동기 대비 (%)	
	1분기	2분기	3분기	4분기	합계	1분기	2분기				
학 습 지	수출	0	0	0	0	0	0	0.0	-	-	
	내수	182,100	182,900	180,600	181,500	727,100	179,300	178,800	87.7	-0.3	-2.2
	합계	182,100	182,900	180,600	181,500	727,100	179,300	178,800	87.7	-0.3	-2.2
기 타	수출	700	1,100	1,100	900	3,800	900	1,000	0.5	11.1	-9.1
	내수	34,900	34,100	48,600	-30,000	87,600	27,500	24,000	11.8	-12.7	-29.6
	합계	35,600	35,200	49,700	-29,100	91,400	28,400	25,000	12.3	-12.0	-29.0
합 계	수출	700	1,100	1,100	900	3,800	900	1,000	0.5	11.1	-9.1
	내수	217,000	217,000	229,200	151,500	814,700	206,800	202,800	99.5	-1.9	-6.5
	합계	217,700	218,100	230,300	152,400	818,500	207,700	203,800	100.0	-1.9	-6.6

※ 2011년 2분기에 1분기 실적 수정

※ 2011년 4분기 기타제품 반입된 것으로 추정

- 대교의 매출구조를 살펴보면, 매출의 87.7%를 차지하는 학습지가 전기대비 0.3%, 전년동기대비 2.2% 소폭 감소하였으나, 기타에서 전기대비 12.0%, 전년동기대비 29.0% 큰 폭의 감소가 나타나면서 '12년 2분기 기준 전체 대교의 매출은 전기대비 1.9%, 전년동기대비 6.6% 감소
- 매출 비중 99.5%의 내수 매출이 전기대비 1.9%, 전년동기대비 6.5% 감소하였으며, 내수 중에서도 기타가 전년동기대비 29.6% 감소로 크게 나타남

<출판_비상교육> (2012년 2분기 기준)

(단위:백만원)

사업부문	2011년					2012년		구성비 (%)	2분기 전기 대비 (%)	2분기 전년동기 대비 (%)
	1분기	2분기	3분기	4분기	합계	1분기	2분기			
교육출판 사업	17,200	10,497	18,543	27,628	73,868	13,755	15,189	65.9	10.4	44.7
교육서비스사업	9,880	8,413	12,306	7,368	37,967	9,682	7,875	34.1	-18.7	-6.4
총 계	27,080	18,910	30,850	34,995	111,835	23,437	23,064	100.0	-1.6	22.0

- 비상교육의 매출구조를 살펴보면, 매출의 65.9%인 교육출판사업이 전기대비 10.4%, 전년동기대비 44.7% 증가했으나, 교육서비스사업이 전기대비 18.7%, 전년동기대비 6.4% 감소가 나타나면서 '12년 2분기 기준 전체 비상교육의 매출은 전기대비 1.6% 감소, 전년동기대비 22.0% 증가

<출판_yes24> (2012년 2분기 기준)

(단위:백만원)

사업 부문	2011년					2012년		구성비 (%)	2분기 전기대 비(%)	2분기 전년동기 대비(%)
	1분기	2분기	3분기	4분기	합계	1분기	2분기			
상품 매출	97,324	73,230	89,178	83,953	343,685	96,258	70,249	96.3	-27.0	-4.1
수수료 매출	794	654	640	728	2,816	732	590	0.8	-19.4	-9.8
광고 매출	1,461	1,550	1,669	1,858	6,538	1,642	1,555	2.1	-5.3	0.3
기타 매출	462	549	612	625	2,248	416	557	0.8	33.9	1.5
합 계	100,041	75,983	92,099	87,164	355,287	99,048	72,951	100.0	-26.3	-4.0

- yes24의 매출구조를 살펴보면, '12년 2분기 기준 전기대비 26.3%, 전년동기대비 4.0% 감소하였으며, 매출의 96.3%를 차지하는 상품매출이 전기대비 27.0%, 전년동기대비 4.1% 감소

<출판_능력교육> (2012년 2분기 기준)

(단위:백만원)

품 목		2011년					2012년		구성비 (%)	2분기 전기대비 (%)	2분기 전년동기 대비(%)
		1분기	2분기	3분기	4분기	합계	1분기	2분기			
영어 학습 교재	수출	7	90	211	53	361	190	351	3.7	84.7	290.0
	내수	12,035	4,873	6,846	9,094	32,848	10,584	5,306	55.8	-49.9	8.9
	합계	12,041	4,963	7,058	9,146	33,208	10,774	5,657	59.5	-47.5	14.0
저작권 (교과서, 콘텐츠)	수출	15	22	47	7	91	28	67	0.7	139.3	204.5
	내수	320	225	100	289	934	246	149	1.6	-39.4	-33.8
	합계	335	246	147	297	1,025	275	215	2.3	-21.8	-12.6
영어 신문 등	수출	0	0	0	0	0	0	0	0.0	-	-
	내수	20	6	10	51	87	147	37	0.4	-74.8	516.7
	합계	20	6	10	51	87	147	37	0.4	-74.8	516.7
이러닝 교육 등	수출	0	0	0	0	0	0	0	0.0	-	-
	내수	1,280	1,394	1,581	1,552	5,807	1,492	993	10.4	-33.4	-28.8
	합계	1,280	1,394	1,581	1,552	5,807	1,492	993	10.4	-33.4	-28.8
전화영 어,방과 후 등	수출	2	3	2	4	11	1	3	0.0	200.0	0.0
	내수	1,696	1,642	1,860	2,252	7,450	2,075	2,606	27.4	25.6	58.7
	합계	1,697	1,645	1,862	2,255	7,459	2,077	2,608	27.4	25.6	58.5
합계	수출	24	115	260	64	463	220	419	4.4	90.5	264.3
	내수	15,351	8,139	10,398	13,238	47,126	14,544	9,091	95.6	-37.5	11.7
	합계	15,374	8,254	10,658	13,302	47,588	14,765	9,509	100.0	-35.6	15.2

- 능력교육의 매출구조를 살펴보면, '12년 2분기 기준 전기대비 35.6% 감소, 전년동기대비 15.2% 증가하였으며, 매출의 59.5%를 차지하는 영어학습교재가 전기대비 47.5% 감소, 전년동기대비 14.0% 증가, 그 중에서도 수출은 증가이나 내수가 2011년 2분기 이후 꾸준히 상승하다가 이번 2분기에 급감하면서 전기대비 49.9% 감소, 전년동기대비는 8.9% 증가
- 이러닝교육은 전기대비 33.4%, 전년동기대비 28.8% 큰 폭 감소한 반면, 전화영어, 방과후는 2011년 2분기 이후 소폭의 등락이 있지만 꾸준히 매출 상승

<출판_삼성출판사> (2012년 2분기 기준)

(단위:백만원)

사업 부문	품 목	2011년					2012년		구성비 (%)	2분기 전기대비 (%)	2분기 전년동기 대비(%)
		1분기	2분기	3분기	4분기	합계	1분기	2분기			
출판	도서,교양 물,잡지 등	10,202	7,856	7,915	8,650	34,623	9,253	7,686	58.8	-16.9	-2.2
	영어교재 등	2,143	2,074	1,839	1,813	7,869	2,111	2,041	15.6	-3.3	-1.6
	휴게소	2,363	2,843	3,256	2,800	11,262	2,358	2,700	20.6	14.5	-5.0
	임대	670	653	649	658	2,630	660	651	5.0	-1.4	-0.3
	합 계	15,378	13,426	13,659	13,921	56,384	14,382	13,078	100.0	-9.1	-2.6

- 삼성출판사의 매출구조를 살펴보면, '12년 2분기 기준 전기대비 9.1%, 전년동기대비 2.6% 감소하였으며, 매출의 74.4%를 차지하는 출판사업이 전기대비 14.4%, 전년동기대비 2.0% 감소
- 출판사업 중, 도서, 교양물, 잡지와 영어교재가 비슷한 폭의 전년동기대비 감소를 보였으나, 전기대비는 도서, 교양물, 잡지의 감소가 16.9%, 영어교재가 3.3%로 영어교재의 감소폭이 더 적음

<출판_예림당> (2012년 2분기 기준)

(단위:백만원)

매출유형	품목	2011년					2012년		구성비 (%)	2분기 전기대비 (%)	2분기 전년동기 대비(%)
		1분기	2분기	3분기	4분기	합계	1분기	2분기			
제품	내수	16,524	10,601	12,173	14,069	53,367	15,895	9,293	94.3	-41.5	-12.3
저작권	수출	55	59	47	37	198	196	149	1.5	-24.0	152.5
매출	내수	0	0	0	0	0	0	120	1.2	-	-
기타매출	내수	0	0	47	120	167	271	289	2.9	6.6	-
합계	내수	16,524	10,601	12,221	14,189	53,535	16,166	9,702	98.5	-40.0	-8.5
	수출	55	59	47	37	198	196	149	1.5	-24.0	152.5
	합계	16,579	10,660	12,268	14,226	53,733	16,362	9,851	100.0	-39.8	-7.6

- 예림당의 매출구조를 살펴보면, '12년 2분기 기준 전기대비 39.8%, 전년동기대비 7.6% 감소하였으며, 매출의 94.3%를 차지하는 제품이 전기대비 41.5%, 전년동기대비 12.3% 감소
- 저작권매출과 기타매출이 꾸준히 증가하면서 2012년에는 전년대비 큰 폭 증가를 보였으나, 아직 전체 예림당의 매출에 미치는 영향은 적음

<출판_이퓨처> (2012년 2분기 기준)

(단위:백만원)

품목	주요상표	2011년		2012년		구성비(%)	2분기 전기대비 (%)
		3분기	4분기	1분기	2분기		
Phonics	Smart Phonics	636	181	703	478	41.5	-32.0
Grammar	My First Grammar	382	118	369	163	14.2	-55.8
Reading	Reading Boat	376	80	280	55	4.8	-80.4
기 타	All about TEPS	667	318	868	455	39.5	-47.6
온라인컨텐츠 외	Phonics Land	-38	0	0	0	0	0
합계		2,024	697	2,220	1,151	100.0	-48.2

- 이퓨처의 매출구조를 살펴보면, '12년 2분기 기준 전기대비 48.2% 감소하였으며, 모든 품목에서 전기대비 판매 감소

매출유형	구분	품목	2011년		2012년		구성비(%)	2분기 전기대비(%)
			3분기	4분기	1분기	2분기		
상품	수출	수입영어교재	0	0	0	0	0.0	-
	국내		228	-14	226	111	9.6	-50.9
제품	수출	개발영어교재	89	44	253	53	4.6	-79.1
	국내		1,690	530	1,713	964	83.8	-43.7
용역	수출	온라인매출등 (저작권포함)	5	4	6	7	0.6	16.7
	국내		12	133	21	17	1.5	-19.0
합계			2,024	697	2,220	1,151	100.0	-48.2

- 온라인매출(저작권포함)인 용역의 수출이 전기대비 소폭 증가하였으나, 그 외 매출의 83.8%를 차지하는 국내 제품을 중심으로 모두 감소

부록3. 분기별 소비자 실태조사 및 월별통계

□ 출판 콘텐츠 '12년 2분기_소비자 월 평균 구입비용

(N=705, 중복응답)

구 분	비즈니스·전문 학술지(43명)	온라인학습서적 (47명)	학습서적(313명)	교양및일반도서 (341명)	잡지(127명)
구매금액	34,616원	27,332원	26,676원	16,787원	14,063원

구 분	신문(일간지, 주간지, 무가지 등)(213명)	온라인교양 및 일반도서(43명)	온라인잡지(42명)	온라인비즈니스· 전문학술지 (12명)	온라인신문 (41명)
구매금액	13,115원	12,509원	7,515원	6,842원	5,771원

□ 출판 월별 통계_ '12년 2분기 월별 신간도서 분야별 발행종수

구 분	총류	철학	종교	사회과학	순수과학	기술과학	예술
2012년 4월	36	105	140	350	21	184	113
2012년 5월	30	80	110	319	21	195	98
2012년 6월	19	67	47	209	9	94	50

구 분	언어	문학	역사	학습참고	아동	만화	총계
2012년 4월	88	649	78	47	656	499	2,966
2012년 5월	46	614	55	51	519	429	2,567
2012년 6월	48	235	46	37	259	214	1,334

□ 만화 콘텐츠 '12년 2분기_소비자 월 평균 구입비용

(N=450, 중복응답)

구분	유희용만화(19명)	서점만화(127명)	만화퍼즐(14명)	대여만화(170명)	온라인만화(클라이언트기반)(51명)
구매금액	18,368원	16,102원	9,929원	9,240원	8,469원

구분	신문만화(69명)	온라인만화(웹브라우저기반)(136명)	모바일만화(74명)	웹하드/P2P만화(75명)
구매금액	8,332원	6,999원	6,890원	6,482원

□ 만화 월별 통계_'12년 2분기 출판사별 만화 출간종수

구분	2009. 2Q	2010. 2Q	2011. 2Q	2012. 2Q	합계
대원씨아이㈜	221	269	233	229	952
㈜학산문화사	212	234	210	214	870
㈜서울문화사	119	112	121	72	424
현대지능개발사	61	41	51	46	199
도서출판 우신	21	26	28	37	112
㈜삼양출판사	42	82	36	31	191
도서출판 자유구역	22	20	26	31	99
도서출판 우보	14	12	6	18	50

* 4~6월 10종 이상 출간 출판사 대상

* 출처: 한국만화영상진흥원 자료제공, KOCCA 재구성

2012년 2분기 및 상반기 콘텐츠산업 동향분석보고서(출판/만화산업편)

집필진

한국콘텐츠진흥원

감 수 이기현 (정책연구실 실장), 노준석 (통계정보팀 팀장)
책임집필 김은정 (통계정보팀 책임연구원)

외부집필

정우식 박사 (21세기경제학연구소), 이강년 선임연구원 (21세기경제학연구소),
박성만이사 (메이븐스퀘어), 원지연 선임연구원 (메이븐스퀘어),
최 진 주임연구원 (메이븐스퀘어)

발 행 인 홍 상 표

발 행 일 2012년 10월 8일

발 행 처 한국콘텐츠진흥원

서울시 마포구 상암동 월드컵북로 400(상암동 1602)

가격 : 비매품

본 보고서는 한국콘텐츠진흥원(<http://www.kocca.kr>)의 <콘텐츠지식/국내산업동향/국내통계정보>에 게재되는 보고서로 인용하실 때에는 반드시 출처를 밝혀 주시길 바랍니다.

(문 의) 콘텐츠종합지원센터 “콘텐츠에 대해 알고 싶은 모든 것! 1566-1114”