

8.4 광고산업 종사자수

2009년 광고산업 종사자는 총 3만 3,509명으로 전년대비 9.1% 증가하였으며 연평균증감률은 6.7% 증가하였다. 연도별로 살펴보면 2007년에 2만 9,416명에서 2008년에 3만 700명으로 증가하였으며 2009년에 3만 3,509명으로 나타나 꾸준한 인력 증대가 이루어지고 있다.

‘광고(종합)대행+그 외’는 9,963명(29.7%)으로 전년대비 86.8%, 연평균증감률은 23.1% 증가하였으며 ‘광고제작+그 외’는 2,225명(6.6%)으로 나타났고 전년대비 20.7%, 연평균 1.9%의 감소율을 보였다. ‘광고(종합)대행+광고제작’은 7,323명(21.9%)으로 전년대비 4.5% 감소하였으나 연평균증감률은 8.9% 증가한 것으로 나타났다. ‘그 외’ 종사자는 1만 3,998명(41.8%)으로 전년대비 6.0% 감소하였으며 연평균증감률도 1.3% 감소한 것으로 조사되었다.

한편, 매출액 중 광고(종합)대행 매출액 증가(전년대비증감률 44.9% 증가, 연평균증감률 9.8% 증가)에 힘입어 ‘광고(종합)대행+그 외’ 종사자 또한 증가하고 있는 것으로 보인다.

표 4.8.15 광고산업 종사자 현황

(단위: 명, %)

구분	2007년	2008년	2009년	구성비(%)	전년대비 증감률(%)	연평균 증감률(%)
광고(종합)대행+그외	6,570	5,333	9,963	29.7	86.8	23.1
광고제작+그외	2,310	2,805	2,225	6.6	▽20.7	▽1.9
광고(종합)대행+광고제작	6,175	7,667	7,323	21.9	▽4.5	8.9
그 외	14,361	14,895	13,998	41.8	▽6.0	▽1.3
전체	29,416	30,700	33,509	100.0	9.1	6.7

그림 4.8.12 광고산업 종사자수 현황

(단위: 명)

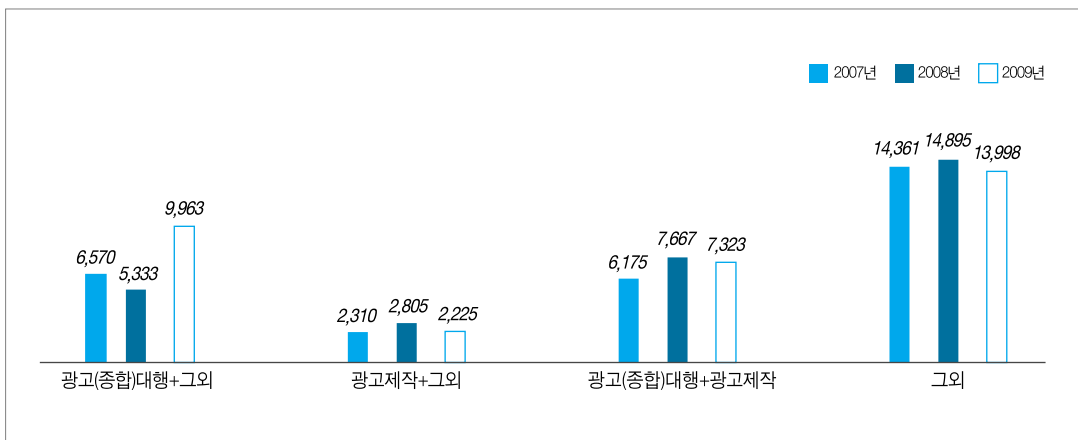
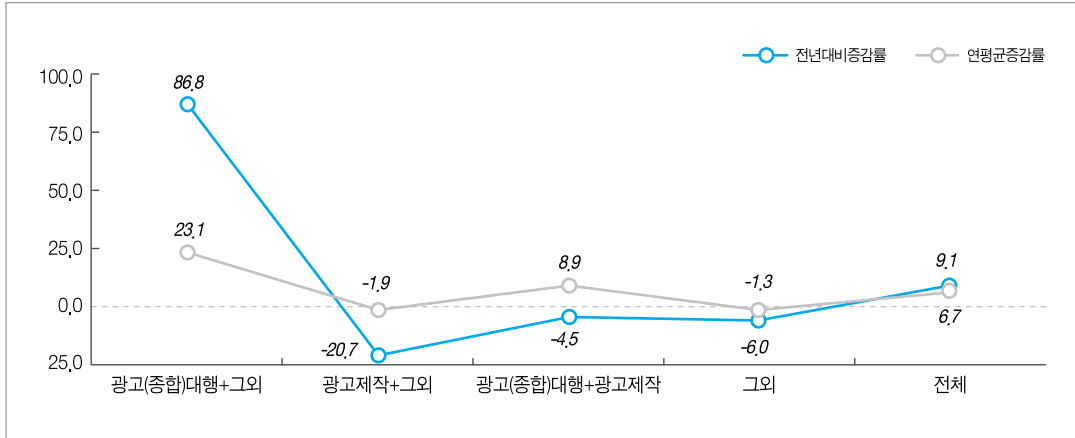


그림 4.8.13 광고산업 종사자수 전년대비증감률 및 연평균증감률

(단위 : %)



※ 연평균증감률은 2007년부터 2009년까지 3개년도 적용하여 산출

8.4.1. 취급액 규모별 종사자수

취급액 규모별 종사자를 살펴보면 10~100억 원 미만의 종사자가 1만 1,156명(33.3%)으로 가장 많았으며 100억 원 이상은 9,765명(29.1%), 1~10억 원 미만은 8,658명(25.8%), 1억 원 미만은 3,930명(11.7%)으로 조사되었다.

증감률을 살펴보면 10~100억 원 미만과 100억 원 이상의 종사자는 꾸준히 증가한 것으로 나타났다. 10~100억 원 미만은 전년대비 15.6%, 연평균증감률은 19.5% 증가하였으며 100억 원 이상은 전년대비 3.9%, 연평균증감률은 25.6% 증가한 것으로 나타났다. 1~10억 원 미만은 전년대비 17.1% 증가하였으나 연평균증감률은 7.0% 감소하였다. 1억 원 미만은 전년대비 7.8% 감소하였으며 연평균증감률은 14.7% 감소하였다.

표 4.8.16 취급액 규모별 종사자수 현황

(단위 : 명, %)

구분	1억원 미만	1~10억원 미만	10~100억원 미만	100억원 이상	합계
2007년	5,407	10,007	7,808	6,194	29,416
2008년	4,262	7,392	9,647	9,399	30,700
2009년	3,930	8,658	11,156	9,765	33,509
전년대비증감률(%)	▽7.8	17.1	15.6	3.9	9.1
연평균증감률(%)	▽14.7	▽7.0	19.5	25.6	6.7

그림 4.8.14 취급액 규모별 종사자 현황 (단위 : 명)

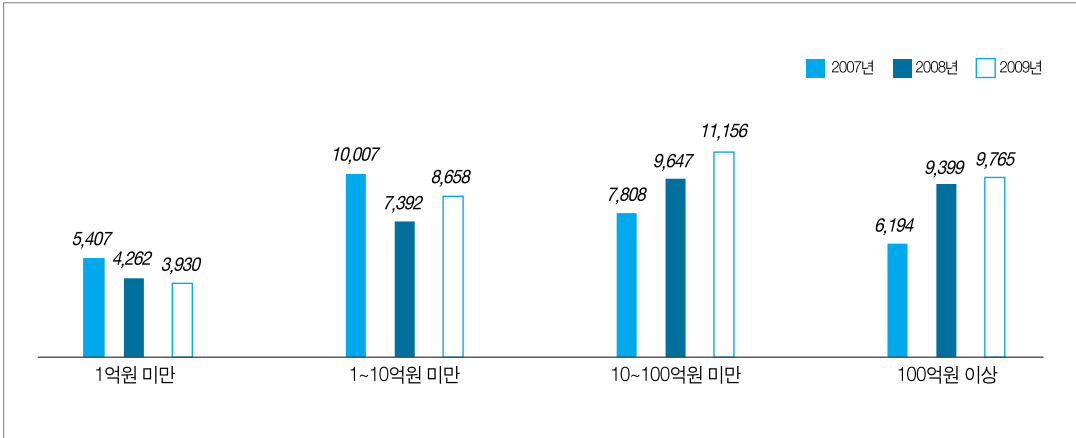
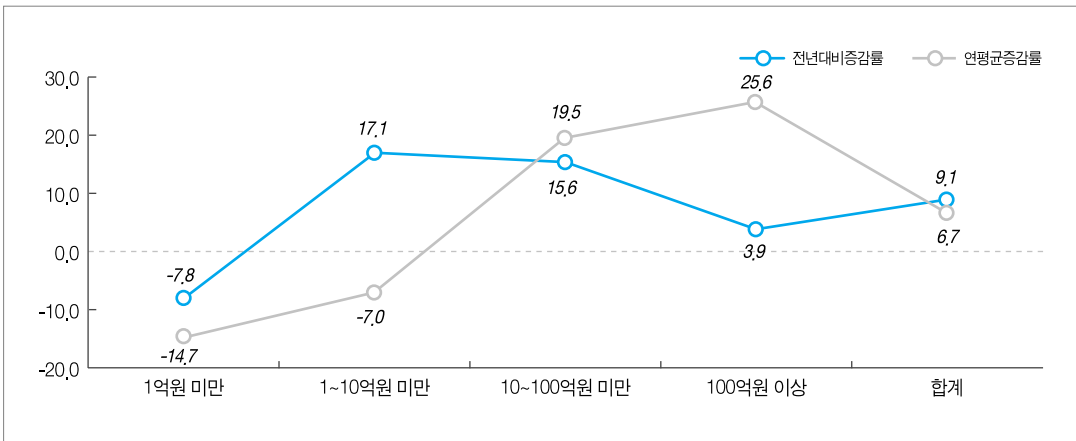


그림 4.8.15 취급액 규모별 종사자 전년대비증감률 및 연평균증감률 (단위 : %)



8.4.2. 종사자 규모별 종사자수

종사자 규모별 종사자를 살펴보면 10~49인이 1만 3,155명(39.3%)으로 가장 많은 비중을 차지하고 있으며 1~4인은 5,947명(17.7%), 5~9인은 5,563명(16.6%), 50~99인은 5,001명(14.9%), 100인 이상은 3,843명(11.5%)으로 나타났다.

증감률을 살펴보면 1~4인은 전년대비 11.8% 감소하였으며 연평균증감률은 9.1% 감소하였고, 100인 이상은 전년대비 30.2%, 연평균증감률은 1.1% 감소한 것으로 나타났다. 반대로 10~49인은 전년대비 25.2%, 연평균증감률은 13.8% 증가하였으며 50~99인은 전년대비 48.8%, 연평균증감률은 68.8% 증가한 것으로 나타났다. 5~9인은 전년대비 21.1% 증가하였으나 연평균증감률은 6.5% 감소하였다.

표 4.8.17 종사자 규모별 연도별 종사자 현황 (단위: 명, %)

연도별	1~4인	5~9인	10~49인	50~99인	100인 이상	합계
2007년	7,204	6,365	10,160	1,756	3,931	29,416
2008년	6,739	4,592	10,505	3,361	5,503	30,700
2009년	5,947	5,563	13,155	5,001	3,843	33,509
전년대비증감률(%)	▽11.8	21.1	25.2	48.8	▽30.2	9.1
연평균증감률(%)	▽9.1	▽6.5	13.8	68.8	▽1.1	6.7

그림 4.8.16 종사자 규모별 종사자 현황 (단위: 명)

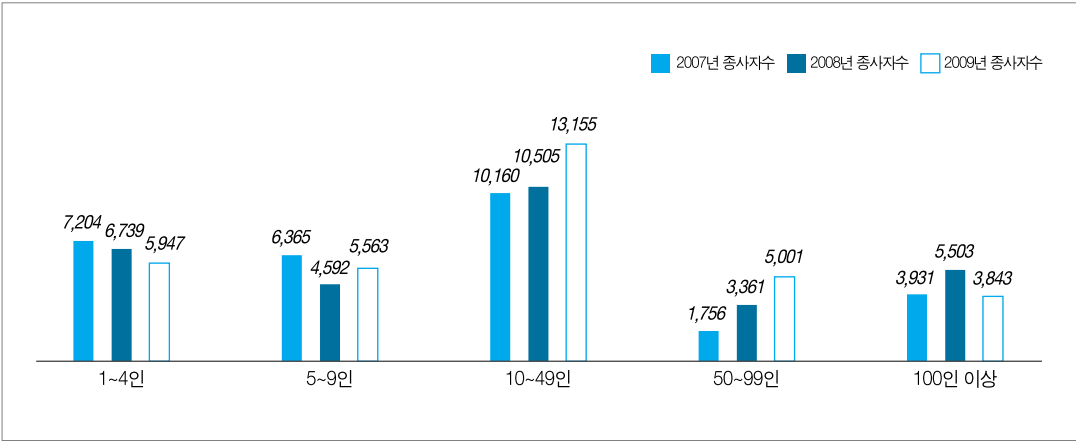
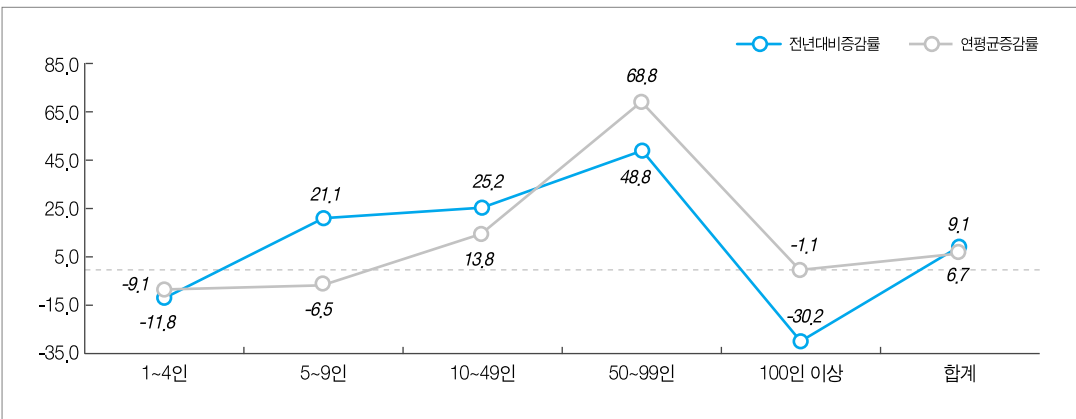


그림 4.8.17 종사자 규모별 종사자수 전년대비증감률 및 연평균증감률 (단위: %)



8.4.3. 지역별 종사자수

지역별 종사자를 보면 서울이 2만 5,916명으로 가장 많으며 전년대비 22.6%, 연평균 15.1% 증가한 것으로 나타났다. 경기도는 1,491명으로 나타나 서울 다음으로 많은 종사자수를 보였으며 전년대비 33.5% 감소하였고 연평균증감률은 6.0% 증가하였다. 대구는 1,337명으로 전년대비 9.4% 증가하였으나 연평균증감률은 9.2% 감소한 것으로 나타났다. 부산은 1,207명이며 전년대비 13.6%, 연평균증감률은 17.9% 감소하였다.

표 4.8.18 지역별 종사자 현황 (단위: 명, %)

지역	2007년	2008년	2009년	전년대비증감률(%)	연평균증감률(%)
서울	19,548	21,147	25,916	22.6	15.1
부산	1,789	1,397	1,207	▽13.6	▽17.9
대구	1,620	1,222	1,337	9.4	▽9.2
인천	94	511	236	▽53.8	58.4
광주	1,295	939	904	▽3.7	▽16.4
대전	936	1,086	977	▽10.0	2.2
울산	116	93	20	▽78.5	▽58.5
경기도	1,328	2,243	1,491	▽33.5	6.0
강원도	906	480	404	▽15.8	▽33.2
충청북도	125	592	100	▽83.1	▽10.6
충청남도	168	409	15	▽96.3	▽70.1
전라북도	383	296	158	▽46.6	▽35.8
전라남도	122	47	281	497.9	51.8
경상북도	211	136	120	▽11.8	▽24.6
경상남도	605	52	184	253.8	▽44.9
제주도	170	50	159	218.0	▽3.3
합계	29,416	30,700	33,509	9.2	6.7

서울은 2007년에 1만 9,548명, 2008년에 2만 1,147명, 그리고 2009년에 2만 5,916명으로 전년대비 22.6%, 연평균증감률은 15.1% 증가하였다. 6개광역시는 2007년에 5,850명에서 2008년에 5,248명으로 감소하였으며 2009년에 4,681명으로 다시 감소하여 전년대비 10.8%, 연평균증감률 10.5%의 감소율을 기록하였다. 9개도는 2007년에 4,018명에서 2008년에 4,305명으로 증가하였으나 2009년에 2,912명으로 다시 감소하여 전년대비 32.4%, 연평균증감률 14.9%의 감소율을 보였다.

표 4.8.19 연도별 지역별 종사자 현황 (단위: 백만원, %)

지역	2007년	2008년	2009년	전년대비증감률(%)	연평균증감률(%)
서울	19,548	21,147	25,916	22.6	15.1
6개광역시	5,850	5,248	4,681	▽10.8	▽10.5
9개도	4,018	4,305	2,912	▽32.4	▽14.9
합계	29,416	30,700	33,509	9.2	6.7

그림 4.8.18 지역별 종사자 현황

(단위: 명)

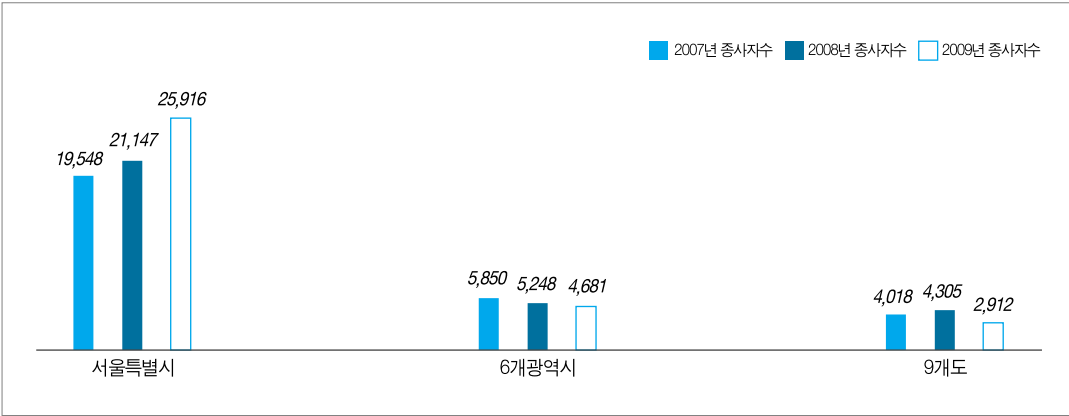
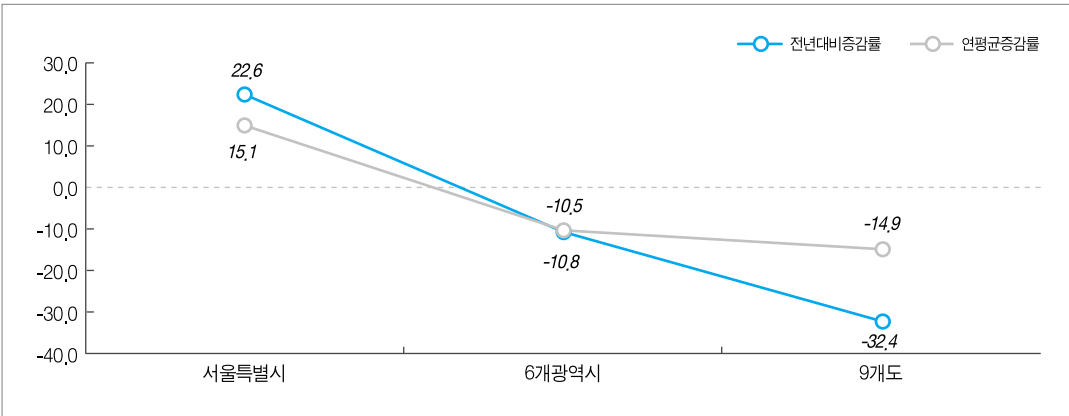


그림 4.8.19 지역별 종사자 전년대비증감률 및 연평균증감률

(단위: %)



8.4.4. 고용형태별 종사자수

고용형태별 종사자수를 살펴보면 정규직은 2만 9,903명(89.2%), 비정규직은 3,606명(10.8%)인 것으로 나타났다. 연도별로 살펴보면, 정규직은 2007년에 2만 5,770명에서 2008년에 2만 8,148명으로 증가하였으며 2009년에 2만 9,903명으로 또 다시 증가하여 전년대비 6.2%, 연평균 7.7%의 증가율을 기록하였다. 비정규직은 2007년에 3,646명에서 2008년에 2,552명으로 감소하였으나 2009년에 3,606명으로 다시 증가하였다. 이는 전년대비 41.3% 증가, 연평균증감률은 0.6% 감소한 수치이다.

표 4.8.20 고용형태별 종사자 현황

(단위: 명, %)

구분	정규직	비정규직	합계
2007년	25,770	3,646	29,416
2008년	28,148	2,552	30,700
2009년	29,903	3,606	33,509
전년대비증감률(%)	6.2	41.3	9.1
연평균증감률(%)	7.7	▽0.6	6.7

그림 4.8.20 고용형태별 종사자 현황 (단위: 명)

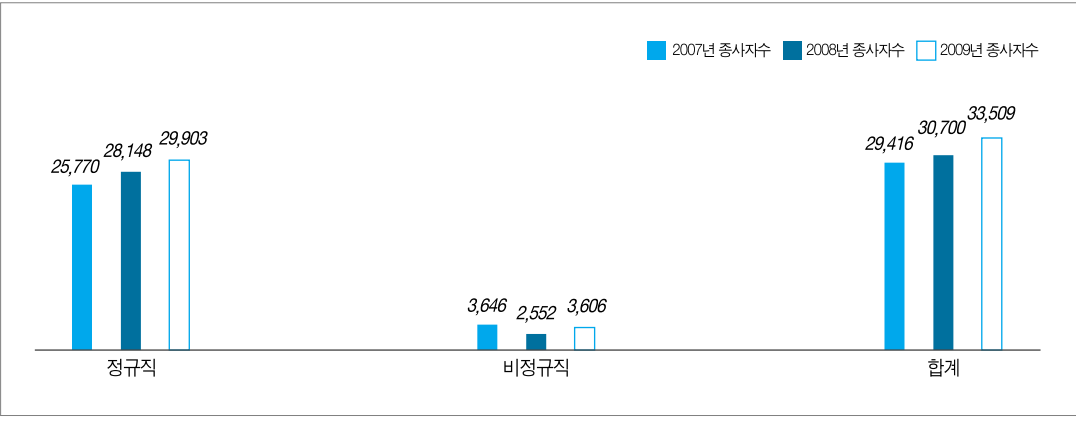
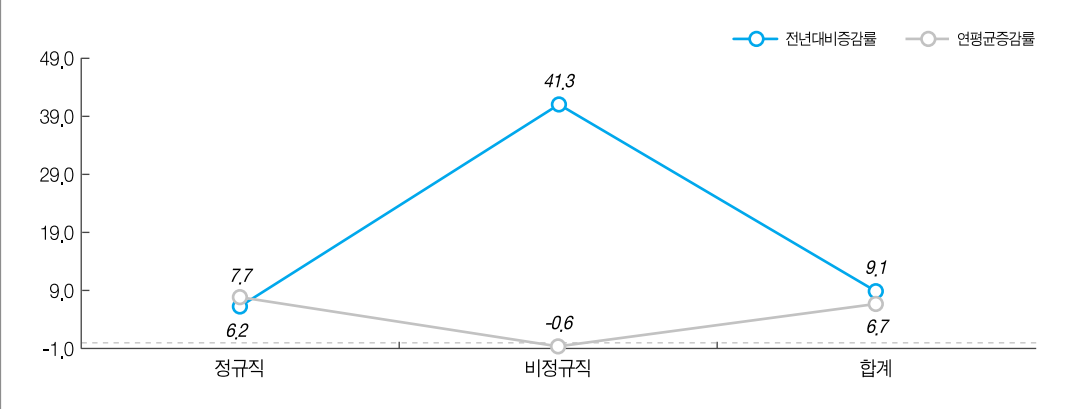


그림 4.8.21 고용형태별 종사자 전년대비증감률 및 연평균증감률 (단위: %)



8.4.5. 성별 종사자수

성별 종사자수를 살펴보면 남자는 2만 413명(60.9%)이며 여자는 1만 3,096명(39.1%)인 것으로 나타났다. 연도별로 보면 남자는 2007년에 1만 8,910명, 2008년에 1만 9,782명, 그리고 2009년에 2만 413명으로 증가하여 전년대비 3.2%, 연평균증감률은 3.9% 증가하였다. 여자는 2007년에 1만 506명에서 2008년에 1만 918명으로 증가하였으며 2009년에도 1만 3,096명으로 다시 증가하였고, 이를 증감률로 보면 전년대비 19.9%, 연평균증감률은 11.6%의 증가율을 보이고 있다.

표 4.8.21 연도별 성별 종사자 현황 (단위: 명, %)

구분	남자	여자	합계
2007년	18,910	10,506	29,416
2008년	19,782	10,918	30,700
2009년	20,413	13,096	33,509
전년대비증감률(%)	3.2	19.9	9.1
연평균증감률(%)	3.9	11.6	6.7

그림 4.8.22 연도별 성별 종사자 현황

(단위: 명)

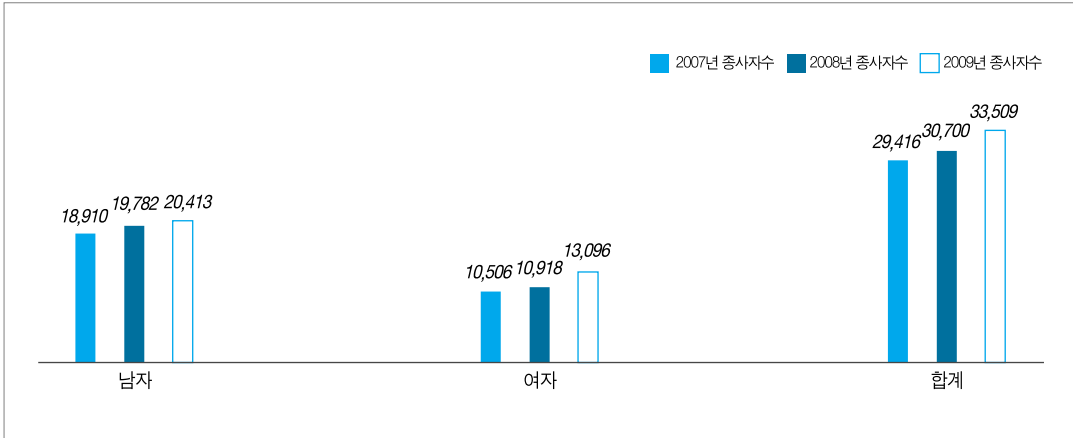
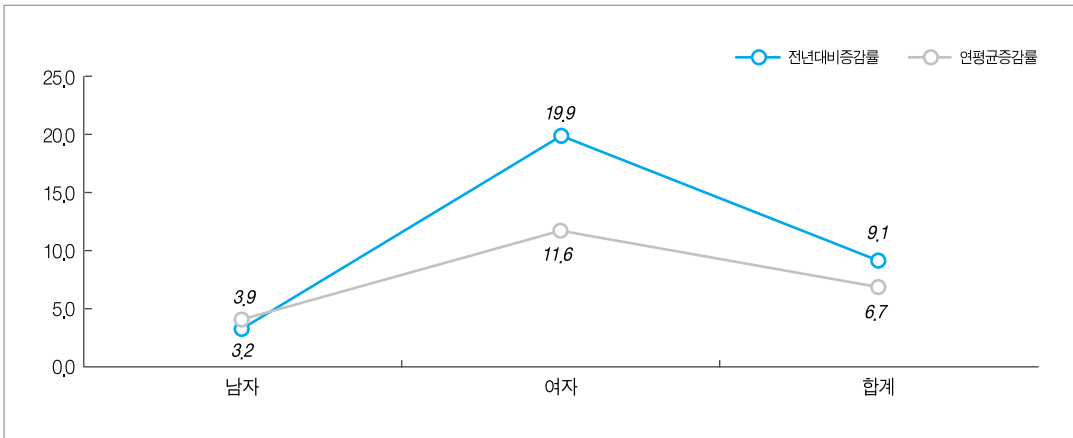


그림 4.8.23 성별 종사자 전년대비증감률 및 연평균증감률

(단위: %)



8.4.6. 직종별 종사자수

직종별 종사자수 현황을 보면 관리가 1만 2,212명(36.4%)으로 가장 많은 비중을 차지하고 있다. 이는 전년대비 22.7%, 연평균증감률은 7.1% 감소한 수치이다. 그 외에는 디자이너가 6,695명(20.0%)이며 전년대비 20.5%, 연평균 2.7% 증가하였으며, AE는 4,793명(14.3%)으로 전년대비 0.3% 증가하였고, 연평균 2.7% 감소하였다. PR은 2,321명(6.9%)으로 전년대비 무려 501.3%, 연평균 99.2% 증가하였으며 매체는 1,589명(4.7%)으로 전년대비 44.6%, 연평균 26.9% 증가하였다. 마케팅조사는 1,275명(3.8%)으로 전년대비 109.4% 증가하였으나 연평균 57.0% 증가한 것으로 나타났다.

표 4.8.22 연도별 직종별 종사자 현황 (단위: 명, %)

구분	AE	디자이너	CW	PD	매체	SP	PR	마케팅 조사	인터넷 랙티브	전산	관리	합계
2007년	5,000	6,350	670	388	987	526	585	517	40	193	14,160	29,416
2008년	4,780	5,556	928	679	1,099	485	386	609	187	187	15,804	30,700
2009년	4,793	6,695	779	1,046	1,589	1,020	2,321	1,275	572	1,207	12,212	33,509
전년대비증감률(%)	0.3	20.5	▽16.1	54.1	44.6	110.3	501.3	109.4	205.9	545.5	▽22.7	9.1
연평균증감률(%)	▽2.1	2.7	7.8	64.2	26.9	39.3	99.2	57.0	278.2	150.1	▽7.1	6.7

그림 4.8.24 연도별 직종별 종사자 현황 (단위: 명)

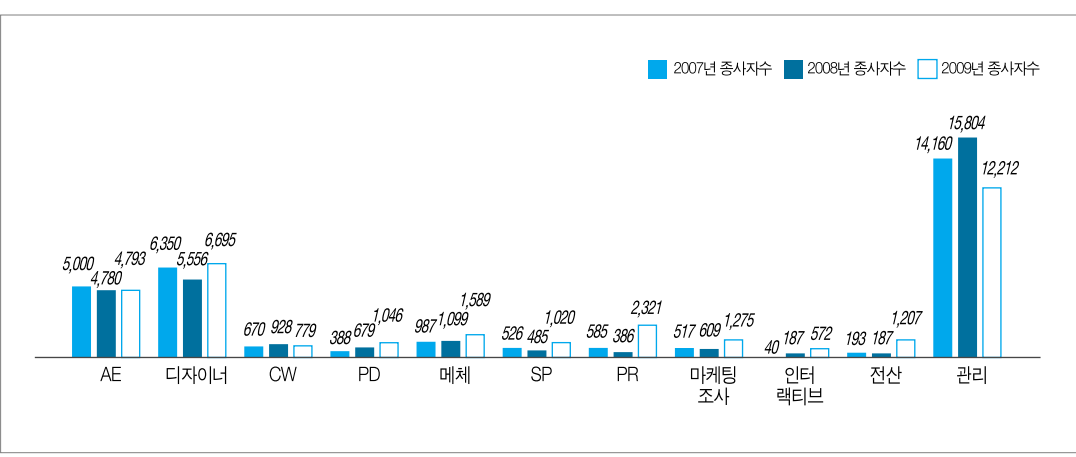
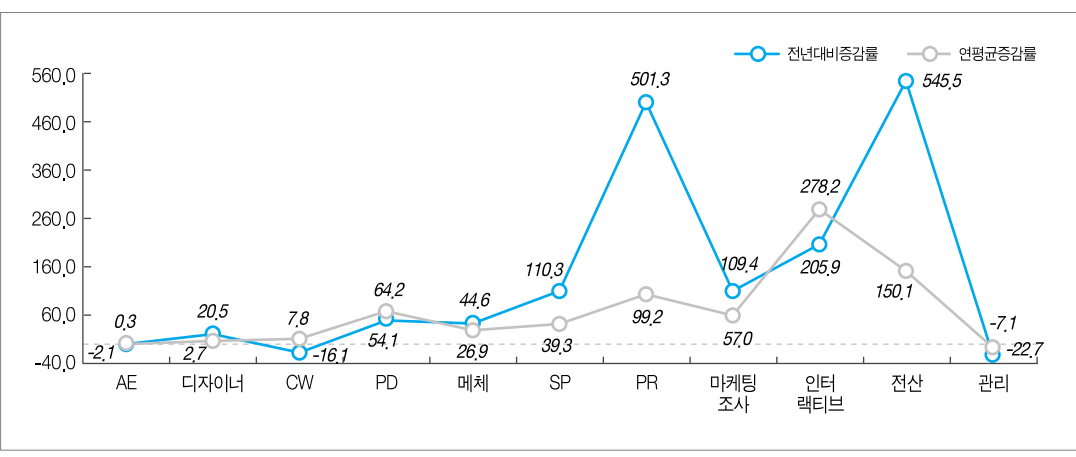


그림 4.8.25 직종별 종사자 전년대비증감률 및 연평균증감률 (단위: %)



8.4.7. 학력별 종사자수

학력별 종사자 현황을 보면 대졸은 2만 1,708명(64.8%)이며, 전문대졸은 5,573명(16.6%), 고졸이하는 4,753명(14.2%), 대학원졸 이상은 1,475명(4.4%)인 것으로 나타났다.

증감률을 보면 고졸이하는 전년대비 27.8%, 연평균증감률은 10.8% 감소하여 2007년부터 지속

적인 감소세에 있는 것으로 나타났다. 전문대졸은 전년대비 6.3% 증가하였으며 연평균증감률은 0.8% 감소하였다. 대졸은 전년대비 25.7%, 연평균증감률은 15.3% 증가하여 대졸 학력의 종사자 증가가 지속되고 있는 것으로 나타났다. 대학원 졸 이상은 전년대비 8.7% 감소하였으며 연평균증감률은 0.8% 증가한 것으로 나타났다.

표 4.8.23 연도별 학력별 종사자 현황 (단위: 명, %)

구분	고졸 이하	전문대졸	대졸	대학원졸 이상	합계
2007년	5,971	5,661	16,332	1,452	29,416
2008년	6,579	5,242	17,264	1,615	30,700
2009년	4,753	5,573	21,708	1,475	33,509
전년대비증감률(%)	▽27.8	6.3	25.7	▽8.7	9.1
연평균증감률(%)	▽10.8	▽0.8	15.3	0.8	6.7

그림 4.8.26 연도별 학력별 종사자 현황 (단위: 명)

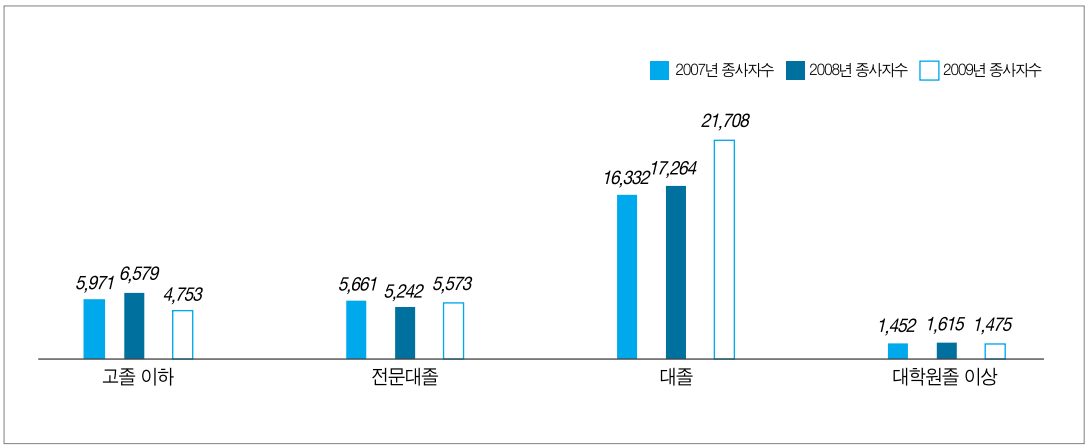
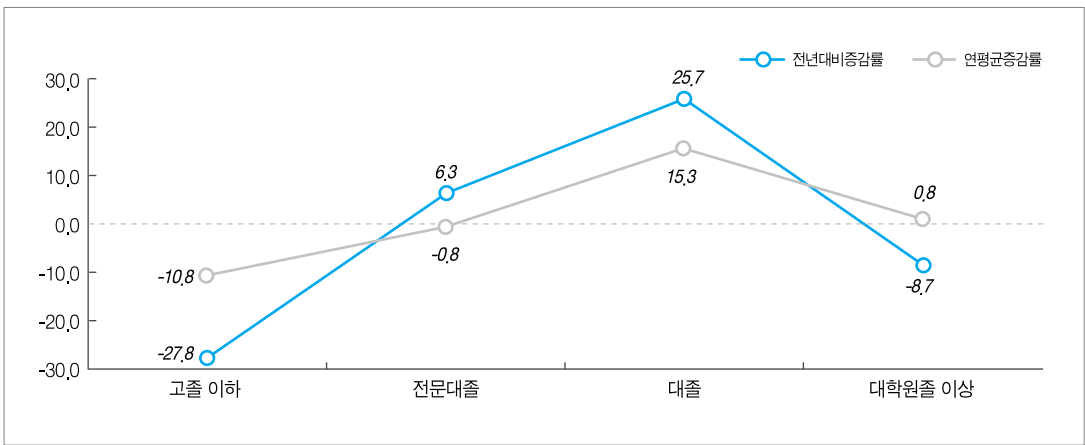


그림 4.8.27 학력별 종사자 전년대비증감률 및 연평균증감률 (단위: %)



8.4.8. 연령별 종사자수

연령별 종사자수를 살펴보면 40세 이상이 9,556명(28.5%)으로 가장 많았고, 30~34세는 8,787명(26.2%), 29세 이하는 8,215명(24.5%), 35~39세는 6,951명(20.7%)의 순으로 나타났다.

증감률을 보면 29세 이하는 전년대비 11.3%, 연평균증감률은 6.8% 증가하였으며 30~34세는 전년대비 25.6%, 연평균증감률은 12.8% 증가하였다. 35~39세는 전년대비 12.1%, 연평균증감률은 1.8% 증가하였으며 40세 이상은 전년대비 5.6% 감소하였으나 연평균증감률은 5.4% 증가하였다.

표 4.8.24 연도별 연령별 종사자 현황

(단위: 명, %)

구분	29세 이하	30~34세	35~39세	40세 이상	합계
2007년	7,202	6,911	6,705	8,598	29,416
2008년	7,383	6,998	6,198	10,121	30,700
2009년	8,215	8,787	6,951	9,556	33,509
전년대비증감률(%)	11.3	25.6	12.1	▽5.6	9.1
연평균증감률(%)	6.8	12.8	1.8	5.4	6.7

그림 4.8.28 연도별 연령별 종사자 현황

(단위: 명)

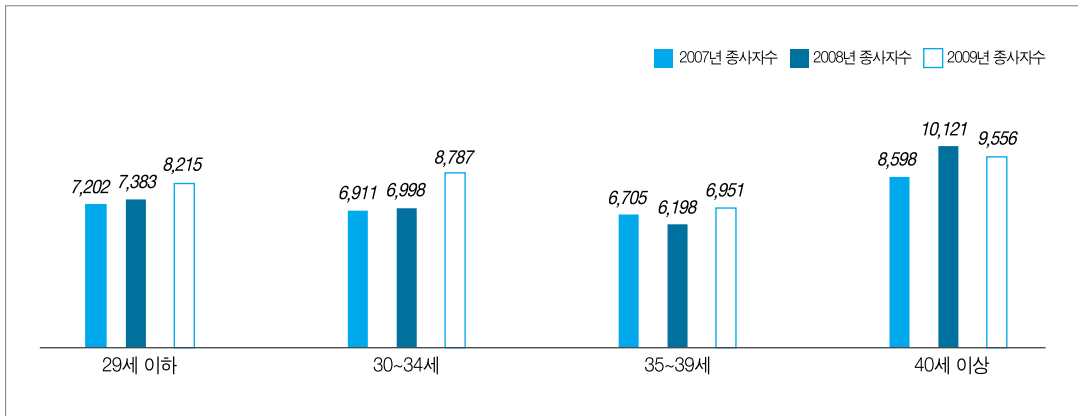


그림 4.8.29 연령별 종사자 전년대비증감률 및 연평균증감률

(단위: %)

